

Rapporteringsdagen 9/12



Rapporteringsdagen 9/12

- Ändringar i FRL och FFFS – nya rapporteringskrav
- Förslag - Ny lag om tjänstepensionsrörelse
- Års- och kvartalsdata – bedömning av kvalitet, granskning och analys
- Solvensuppgifter
- Trafikljusmodellen
- Skuldtäckning
- Rapporteringskrav på kort och lång sikt



Ändringar i FRL och FFFS – nya rapporteringskrav

Joakim Ström och Edward Akhras
rapportering@fi.se
2011-12-09



Översikt försäkringsföretag under tillsyn

Skade	Antal (2010)	Premieintäkter f.e.r, Mnkr
Riks	99	65 912
SLOK	53	15 164
MLOK	40	263
Liv	Antal (2010)	Premieinkomst f.e.r, Mnkr
Liv, Riks	41	89 712
TJPK	13	6 943



Bakgrund

■ Försäkringsrörelselagen (2010:2043) ('FRL') trädde i kraft 1 april 2011

■ Syfte med ny lagstiftning

- Språklig och redaktionell modernisering
- Anpassning till allmän associationsrätt
- Ökad mångfald på försäkringsområdet
- Konkurrensneutralitet
- Försäkringstagarskydd oavsett associationsform
- Grund för Solvens 2-reform

Samtidigt passat på och reviderat FFFS



Försäkringsföretag: associationsformer

■ Försäkringsaktiebolag

- ska tillämpa Aktiebolagslag (2005:551) samt annan reglering som rör aktiebolag om inte annat föreskrivs, 11 kap. FRL

■ Ömsesidiga försäkringsbolag

- ska vid hänvisning tillämpa lag (1987:667) om ekonomiska föreningar, 12 kap. FRL

■ Försäkringsföreningar

- ny associationsform som ersätter understödföreningar (i detta ingår tjänstepensionskassor)
- ska vid hänvisning tillämpa lag (1987:667) om ekonomiska föreningar om inte annat föreskrivs, 13 kap FRL

- SOU 2011:68. Finns implikationer för Tjänstepension som bedrivs i samtliga associationsformer. Tas upp i nästa presentation.



Ändringar i Finansinspektionens föreskrifter

- En rad ändringar i FFFS i samband med att nya FRL trädde i kraft (rör sig om ändringar i 40-tal föreskrifter, några också upphävda)
- Relativt få materiella förändringar
- Vanligaste ändringen i omfattningen till "försäkringsföretag" dvs. även försäkringsföreningar



Rapportering – förändringar pga FRL

Årsrapporter Livförsäkringsföretag

Livförsäkringsföretag

- Eget kapital nya poster för ömsesidiga bolag

Förlagsinsatser (B32)

Kapitalandelslån och vinstandelslån (B40)

Liv – Försäkringsföreningar (tjänstepensionskassor)

Nytt i årsrapport

- Eget kapital nya poster

Verksamhetskaptal (B31), Förlagsinsatser (B32)

Kapitalandelslån och vinstandelslån (B40)

- Rapporteringsgräns: balansomslutning över 100 miljoner kr

Övrig kvartalsrapportering – ej föreskrift

- Trafikljusrapporteringen – Endast försäkringsföreningar med tjänstepension

Rapportering – förändringar pga FRL

Årsrapport Skadeförsäkringsbolag

Skadeförsäkringsföretag

- Eget kapital nya poster för ömsesidiga bolag

Förlagsinsatser (B27)

Kapitalandelslån och vinstandelslån (B33)

- Inga förändrade poster i Kvartalsrapport skadeförsäkringsföretag

Försäkringsföreningar (Skade)

- Eget kapital nya poster

Verksamhetskaptal (B26), Förlagsinsatser (B27)

Kapitalandelslån och vinstandelslån (B33)

MLOK

- Inga förändrade poster i Årsrapport mindre lokala (MLOK) försäkringsföretag

Rapportering – förändringar ej pga FRL

Livförsäkringsföretag

Allmänna förändringar

- Intäkter av investeringsavtal (livförsäkringsföretag)

Årsrapport

- Infört EU-namn för indexuppräknings istället för att ha belopp angivna

(EU-Tröskelvärde 1 eller EU-Tröskelvärde 2)

(EU-Garantibelopp 1 eller EU- Garantibelopp 2)

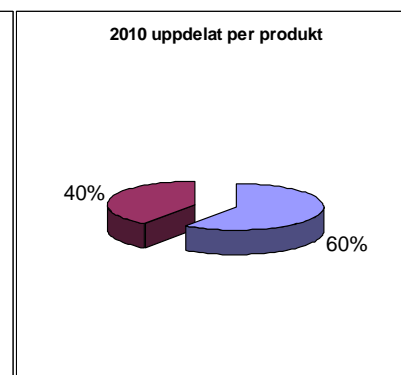
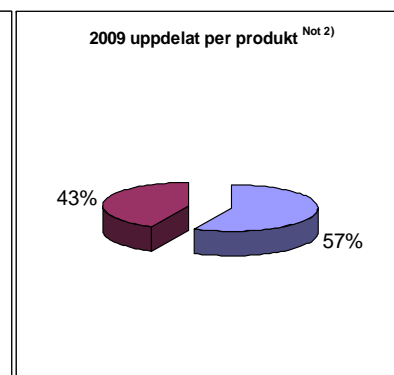
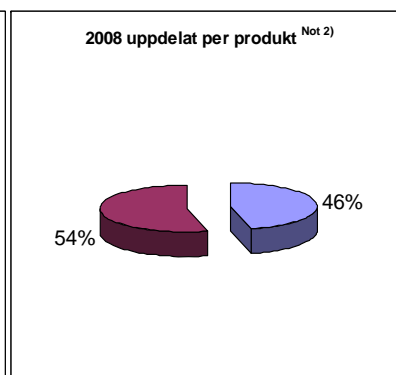
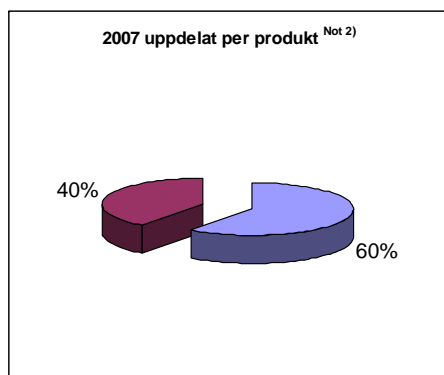
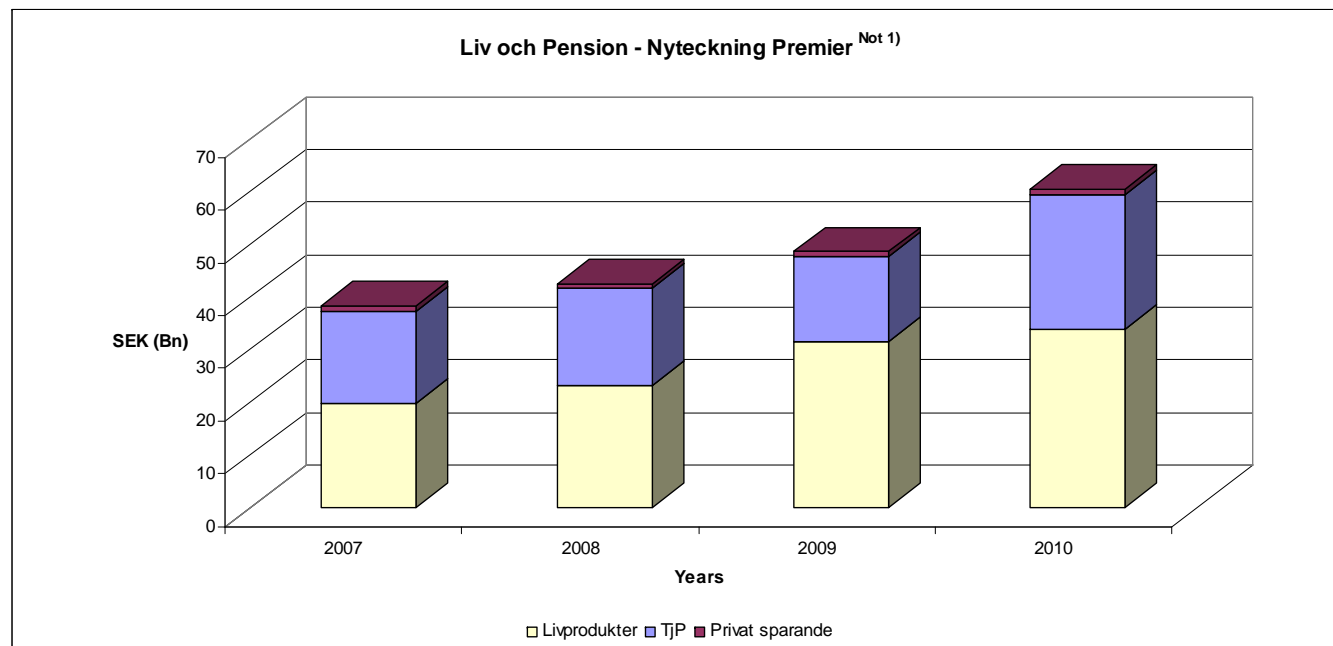
Information om dessa finns på hemsidan under

<http://www.fi.se/Regler/Solvens/Inflationsbelopp-for-solvenskrav/>

Kvartalsrapport

- Omarbetad rapportering för avsnittet som avser nyteckning och premier (flik E)

Produkter – utveckling



■ Fondförsäkring ■ Traditionell Livförsäkring

Not 1) Exkl TJKP och livriskprodukter

Not 2) Kategorin "Traditionell Livförsäkring" innefattar även vissa typer av investeringsprodukter utan utfästa garantier, ex. depåförsäkring



Rapportering – förändringar ej pga FRL

Skadeförsäkringsföretag

Årsrapport

- Infört EU-namn för indexuppräknningar istället för att ha belopp angivna
(EU-Tröskelvärde 1 eller EU-Tröskelvärde 2)
(EU-Garantibelopp 1 eller EU- Garantibelopp 2)

Information om dessa finns på hemsidan under

<http://www.fi.se/Regler/Solvens/Inflationsbelopp-for-solvenskrav/>

Kvartalsrapport

- Inga ändringar i uppgiftsinlämningen



Förslag - Ny lag om tjänstepensionsrörelse

SOU 2011:68 Rörelsereglering för
försäkring och tjänstepension

Greta Wennerberg
greta.wennerberg@fi.se
2011-12-02



Pensionssystemet i Sverige och tillsyn

Under tillsyn av
FINANS-
INSPEKTIONEN

Eventuell privat pension

Tjänstepension

Administreras av
PENSIONSMYNDIG-
HETEN

Allmän pension
Inkomstpension
Premiepension





SOU 2011:68 Rörelsereglering för försäkring och tjänstepension

- Förslag till ny lag om tjänstepensionsrörelse
- Förslag till ändringar i försäkringsrörelselagen
 - Solvens 2 – företag
 - Mindre försäkringsföretag
- Förslag till ändring i lagen om införande av försäkringsrörelselagen
 - Övergångsregler för understödsföreningar
 - Får fortsätta att driva verksamheten enligt lagen (1972:262) om understödsföreningar tom utgången av 2015



Förslag på ny lag om tjänstepensionsrörelse

- 3 Associationsformer
 - Tjänstepensionsaktiebolag
 - Ömsesidiga tjänstepensionsbolag
 - Tjänstepensionsföreningar
- Livförmåner och viss typ av skadeförmåner
- Tjänstepensionsholdingföretag
- Utländska tjänstepensionsinstitut
 - Tillämpar lagen (1998:293) om utländska försäkringsgivares och tjänstepensionsinstituts verksamhet i Sverige



Förslag på ny lag om tjänstepensionsrörelse

- Reglerna motsvarar i princip nuvarande försäkringsrörelselagen
- Nya begrepp som speglar tjänstepensions-verksamheten (exempel)
 - Tjänstepensionsförmåner
 - Liv- och skadeförmåner
 - Tjänstepensionstecknare
 - Tjänstepensionsberättigande
- Ombildning
- Delning
- Beståndsöverlåtelse



Förslag på ny lag om tjänstepensionsrörelse

- Övergångsregler
- Försäkringsföretag kan bedriva tjänstepensions-verksamhet under en övergångsperiod på 2 år
 - Tjänstepensionsförsäkring – Solvens I
 - Övrig livförsäkring Solvens 2
- Efter övergångstid i försäkringsföretag (om ej ombildning, delning eller överlåtelse)
 - Tjänstepensionsförsäkring – Solvens 2
 - Övrig livförsäkring – Solvens 2

Nya regler avseende mindre försäkringsföretag

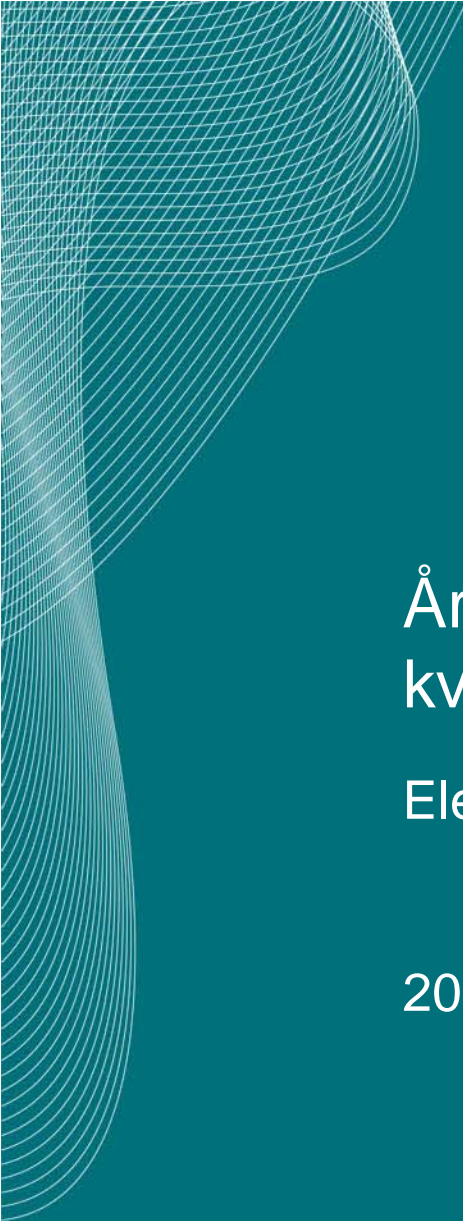
- Verksamhet av mindre omfattning
 - Årligen tecknad bruttopremie < 5 miljoner EUR
 - FTA brutto < 25 miljoner EUR
 - Ej återförsäkring, ansvarsförsäkring, kredit- och borgensförbindelser
 - Mottagen återförsäkring < 500 tusen EUR eller 10 % av FTA brutto
 - Grupp FTA < 25 miljoner EUR
- Tillstånd krävs av FI
- Särskilda solvensregler för liv- respektive skade



Nya regler avseende mindre försäkringsföretag

■ Microföretag

- Mindre understödsföreningar och kreatursbolag som kunde söka dispens från FRL
- Ej längre tillståndspliktig verksamhet
- Ej längre försäkringsföretag
- Tillämpar inte ÅRFL utan ÅRL



Års- och kvartalsdata – bedömning av kvalitet, granskning och analys

Elena Teterina, Erik Elvers, Edward Akhras

2011-12-09





Genomgång

- Kvartalsrapporter:

Resultaträkning

Balansräkning

Specifikationer Placeringstillgångar (Liv och TJP)

Nyteckning och premier (Liv och TJP)

Premier och skador (Skade)

- Årsrapporter:

Avvikelser mellan Ingående Balans (IB) och Utgående Balans (UB)

Gränsöverskridande handel

Överensstämmelse med vissa poster inom olika avsnitt (Skade)



Kvartalsrapporter



Granskning och analys av kvartalsrapporter

- Rapporteringsplan för samtliga kategorier av försäkringsföretag finns på FI:s hemsida under <http://www.fi.se/Rapportera/Periodiskt/Forsakring/>
- **Resultaträkning (RR) och Balansräkning (BR), samt Solvens lämnas av:**
 - FFFS 2008:15; FFFS 2011:29 för Skade (Riksbolag, vars BO på minst 1 mdkr; SLOK, vars BO på minst 300 mnkr två senaste r.å.);
 - FFFS 2011:30 för Liv (BO på minst 5 mdkr);
 - FFFS 2008:16 för TJPk (BO minst på 500 mnkr)
- **Granskning och analys per typ/kategori:**
 - Skade: Riksbolag, varav Captive; SLOK och MLOK
 - Liv: Ömsesidiga; Övriga Liv: fond & depå; livrisk; vinstutdelande; TJPk

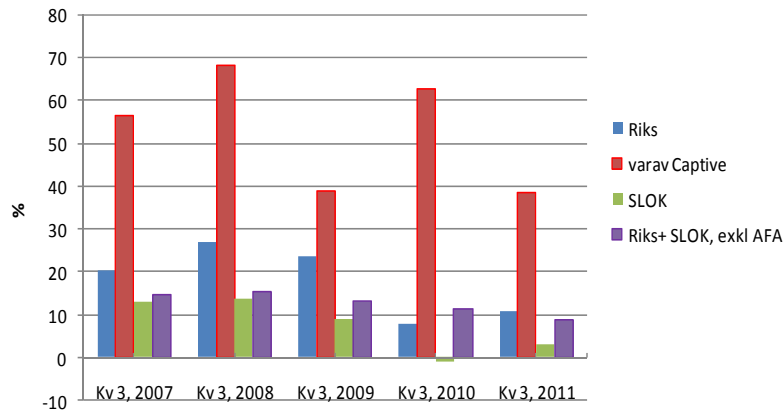
Granskning och analys av kvartalsrapporter (forts)

Stora förändringar mot föregående period (i tkr och %):

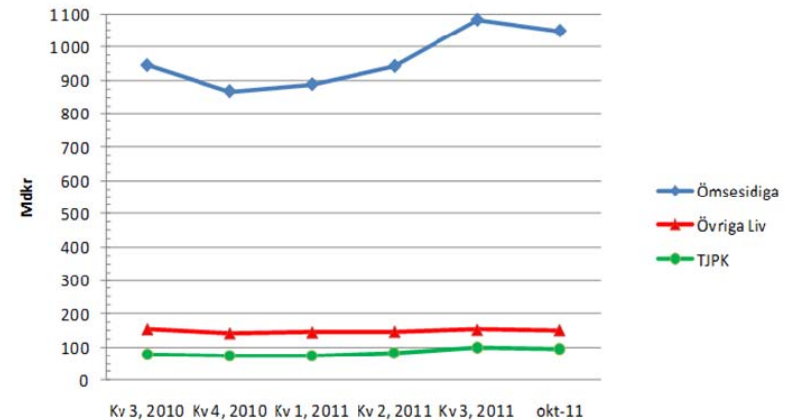
Poster inom RR (Flik A) jämförs mot samma kvartal föregående år, samt vissa nyckeltal: Skadekostnads %; Driftskostnads %; Totalkostnads %; Kapitalavkastning, netto

Poster inom BR (Flik B) jämförs mot föregående kvartal, samt vissa nyckeltal: kvoten EK/AK understiger 1/3 (upprättas kontrollbalansräkning, OBS! Obeskattade reserver räknas in i kapitalet); kvoten (EK+OR)/FTA, netto understiger 1,00

Skadetekniskt resultat/premiefer, % per typ
Q3 2010 - Q3 2011



FTA före avgiven återförsäkring
Q3 2010 - Okt 2011



Granskning och analys av kvartalsrapporter (forts)

Flik C: Specifikationer Placeringstillgångar (FFFS 2008:16 och FFFS 2011:30)

Fördelning av tillgångar (blanda inte ihop svenska med utländska)

Placeringstillgångar för vilka försäkringstagaren bär placeringsrisk ska inte rapporteras här.

Enligt anvisningar står ”Med nettoplacering avses här nettot av ett placeringslags samtliga transaktioner under kvartalet redovisade till anskaffnings- respektive försäljningsvärden.”

Vi belyser detta med ett exempel nedan:

			Kvartalsrapporten kv 1, Specifikation C	
			VV Utgående värde	Nettoplaceringar under kv
<i>Kvartal 1</i>				
	Mån 1	Mån 2		
		125		
			150	
	100			
				100
Marknadsvärde				
Anskaffning				
Avyttring				

			Kvartalsrapporten kv 2, Specifikation C	
			VV Utgående värde	Nettoplaceringar under kv
<i>Kvartal 2</i>				
	Mån 4	Mån 5		
	155	160		
			0	
		160		
				.160
Marknadsvärde				
Anskaffning				
Avyttring				

Granskning och analys av kvartalsrapporter (forts)

- **Konsistens i rapporter kontrolleras (rätt tecken och stora förändringar) t.ex. Kv. rapport Liv Flik E: Nyteckning och premier.** poster E23:E26 (FFFS 2011:30), dvs. alla utbetalningar - ej minustecken och för TJPK poster E21:E24 (FFFS 2008:16)
- Posterna kvalitetsgranskas genom Anskaffningskostnads % och Administrationskostnads % per risk- och sparprodukter (Q4 och Årsrapport)
- Informationen skickas till Svensk försäkring och SCB
- Förändringar i Flik E skett i samarbetet med Svensk försäkring och SCB (se nästa bild)

Flik E: Nyteckning och Premier – Livförsäkringsföretag FFFS (2011:30)

Direkt försäkring av svenska risker, nyteckning och premier					
	1	2	3	4	5
	Nyteckning	Nyteckning	Summa	varav	varav
Verksamhet	Engångspremie	Årlig premie	premier för	inflyttat	uppräknade
			totala beståndet	kapital	fribrev
E1	Tjänstepensionsförsäkring via valcentral, fond				
E2	Tjänstepensionsförsäkring via valcentral, ej fond				
E3	Övrig tjänstepensionsförsäkring, fond				
	Övrig tjänstepensionsförsäkring, ej fond				
E4	Konkurren utsatt				
E5	varav depåanknuten tjänstepensionsförsäkring				
E6	icke konkurren utsatt				
E7	Privat pensionsförsäkring, fond				
E8	Privat pensionsförsäkring, ej fond				
E9	varav depåanknuten privat pensionsförsäkring				
E10	Kapitalförsäkring, fond, tjänste				
E11	Kapitalförsäkring, fond, privat				
E12	Kapitalförsäkring, ej fond, tjänste				
E13	varav depåanknuten kapitalförsäkring, tjänste				
E14	Kapitalförsäkring, ej fond, privat				
E15	varav depåanknuten kapitalförsäkring, privat				
E16	Grupplivförsäkring, tjänste				
E17	Grupplivförsäkring, privat				
E18	Oppsägbar sjuk-och olycksfallsförsäkring, tjänste				
E19	Oppsägbar sjuk-och olycksfallsförsäkring, privat				
Summa premier och vissa utbetalningar					
	6	7	8	9	
Verksamhet	Tjänstepensions	Övrig	Skade-	Utländska	
	försäkring	livförsäkring	försäkring,	risker och	
			totalt	mottagen	
				återförsäkring	
E20	Summa premier för totala beståndet				
E21	Återköp				
E22	Avflyttat försäkringskapital				
E23	Utbetalda försäkringsersättningar				
E24	Utbetald återbäring p.g.a. återköp				
E25	Utbetald återbäring p.g.a. flytt				
E26	Övrig utbetald återbäring				

Nytt

sparprodukter

riskprodukter

Individuell och grupp

$$E20 \text{ (TJPF)} = E1 + E4 + E6 + E12 + E10 + E18$$

$$E20 \text{ (Övr.Liv)} = E7 + E8 + E11 + E14 + E17 + E19$$



Granskning och analys av kvartalsrapporter (forts)

Kv. rapport Skade Flik D: Premier och skador granskas genom olika nyckeltal:

▪ Skadeutbetalningar (Kvoten faktisk/ förväntad utbetalning)

belopp i Mkr namn	summa dessa grenar			förväntat utbet	kvot faktiskt / förväntat
	ing avsättn (odiskont)	utbet tid års sk	andel utbet		
Bolag 1	401,9	210,2	0,52	92,2	2,28
Bolag 2	773,2	249,1	0,32	197,2	1,26
Bolag 3	697,3	209,8	0,30	166,9	1,26
Bolag 4	176,7	110,1	0,62	87,8	1,25
Bolag 5	578,2	149,8	0,26	123,1	1,22
Bolag 6	7134,1	878,2	0,12	746,1	1,18

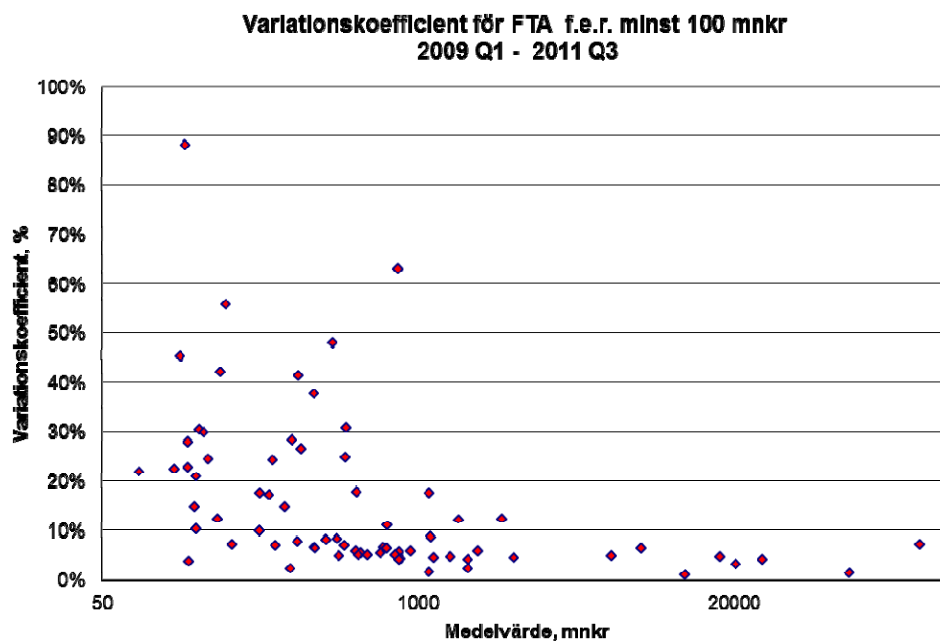
Utbetalda andelar av ingående avsättning per försäkringsgren för branschen totalt är:

Försäkringsgrenar:	Q3 2008	Q3 2009	Q3 2010	Q3 2011
• Sjuk och olycksfall	5,8%	11,8%	11,8%	11,6%
• Hem o villa	60,8%	60,3%	59,7%	65,3%
• Företag o fastighet	22,4%	25,3%	18,7%	23,9%
• Motorfordon	86,0%	91,4%	83,6%	97,1%
• Trafik	6,9%	6,3%	5,8%	7,4%

Granskning och analys av kvartalsrapporter (forts)

Kv. rapport Skade Flik D: Premier och skador granskas genom olika nyckeltal:

- Variation i FTA (i samband med skuldtäckningsundersökningen kontrollerades hur mycket FTA f.e.r. varierar över året)



- Avvecklingsresultat (brutto och netto) från årets början
- Utfall från årets början - Årets skadekostnads % (brutto och netto)

FI:s arbete med inrapporterade data ur tillsynsperspektiv – kontroll av avvecklingsresultat

Avvecklingsresultat från årsböjan

belopp i Mkr

tom 2010

bolag A

bolag B

bolag C

bolag D

bolag E

bolag F

bolag G

buto					
ingast	utofab	utgas	avres		
erS	erPIS	erPIS	mkr	i%	avIR
291	8,7	24,1	-536	-19%	
871	183	590	98	112%	
578	167	238	173	299%	
803	201	58,6	285	35%	
580	339	222	20	34%	
882	166	902	-186	-210%	
37	00	41	-03	-80%	

FI:s arbete med inrapporterade data ur tillsynsperspektiv – kontroll av utfall årets skador

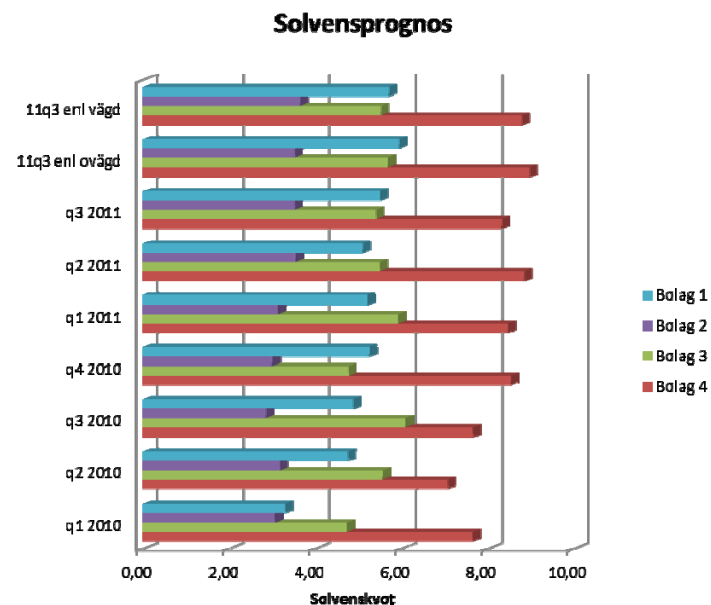
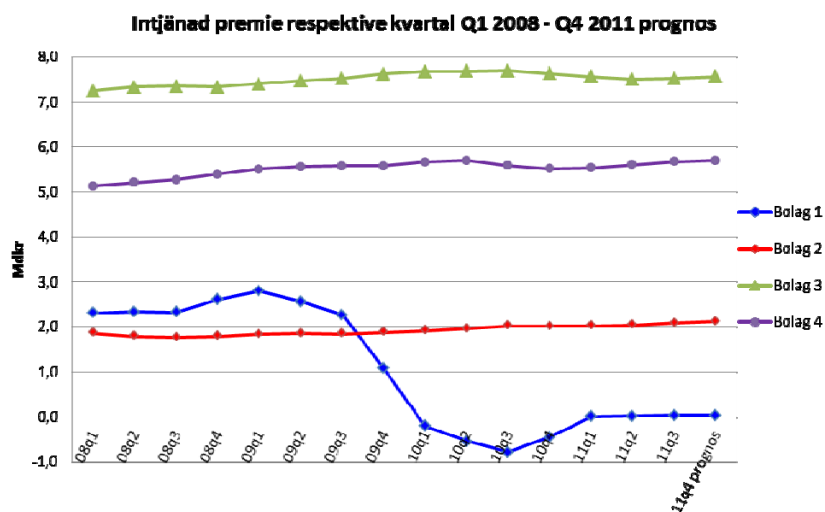
Utfall från årets början enl kvartalsrapport		brutto							
Belopp i Mkr bolag / inst.nr		inbet	intj	sk.regl	utbet i	utg avs	årets	andel	årets
		premie	premie	kostn	årets sk	årets sk	sk.kostn	utbet	sk-%
		D17 (kol 2) +D17-D38-D41	D35 (kol 4)	D35 (kol 7)	D44	F+G+H			
Bolag A	201103	163,4	105,3	5,4	21,9	52,5	79,8	0,34	76
	201106	258,2	220,6	11,4	77,8	58,6	147,8	0,60	67
Bolag B	201103	45,2	24,9	0,0	5,2	17,8	23,0	0,22	92
	201106	67,9	47,4	0,0	8,2	29,2	37,4	0,22	79
Bolag C	201103	159,9	151,4	2,3	0,9	7,2	10,4	0,31	7
	201106	322,0	309,1	5,0	4,7	27,4	37,0	0,26	12
Bolag D	201103	24,0	13,5	0,0	0,0	46,1	46,1	0,00	342
	201106	40,3	24,7	0,0	0,0	46,1	46,2	0,00	187
Bolag E	201103	48,3	26,6	2,5	0,0	15,3	17,8	0,14	67
	201106	103,8	51,1	4,5	0,2	42,9	47,5	0,10	93
Bolag F	201103	309,6	321,8	11,4	148,4	73,2	233,1	0,69	72
	201106	702,1	654,2	24,9	352,3	78,9	456,1	0,83	70

Granskning och analys av kvartalsrapporter (forts)

Vi försöker även att titta framåt!

Flik D: Premier och skador - Premieprognos (per gren)

Flik C: Solvensuppgifter - Solvensprognos (Kvoten mellan framskrivet värde enligt vägd och ovägd metod)





Årsrapporter



Granskning och analys av årliga rapporter

Årsuppgifter lämnas enligt:

FFFS 2008:21 och FFFS 2011:33 för skadeförsäkringsföretag

FFFS 2008:22 och FFFS 2011:34 för livförsäkringsföretag

FFFS 2008:20 för tjänstepensionskassor (TJPK)

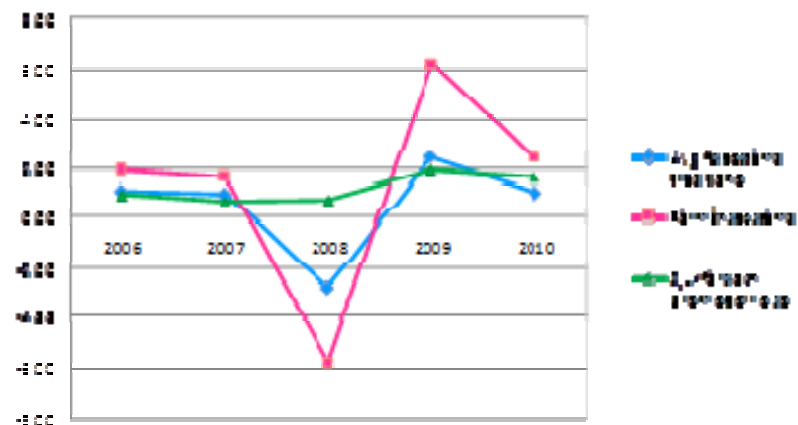
FFFS 2008: 19 och FFFS 2011:32 för MLOK (mindre lokala svenska skadeförsäkringsföretag)

■ Granskning och analys per försäkringsgren:

Skade: 13 grenar + direkt utländsk risk + mottagen återförsäkring (svensk och utländsk)

Liv: 9 grenar + direkt utländsk risk + mottagen återförsäkring (svensk och utländsk)

Tekniskt resultat per gren genom Premiärbörset per gren
År 2006-2010



Granskning och analys av årliga rapporter

- **Avvikelser mellan IB och UB** t.ex. Ingående EK = Utgående EK (se bilagan 1 och 2)
- **Stora förändringar mot föregående period** (tkr, %) både poster och nyckeltal: Premieintäkter, Försäkringsersättningar, Finansiellt resultat, totalkostnadsprocent och mm.
- **Gränsöverskridande handel** (Flik G) och Gränsöverskridande handel filialer/agentur (Årsrapport med gränsöverskridande per sekundäretablering). Alla tal är positiva. Information skickas respektive EES-land, enligt Non-life Insurance Directive 92/46/EEC (Article 44) och Life Insurance Directive 2002/83/EC (Article 49).
- **Överensstämmelse med vissa poster inom olika avsnitt** i Årsrapporten (se ett exempel flik H. Lönsamhet för svenska risker per riskår)

Årsrapport för Skadeförsäkringsbolag - flik H. Lönsamhet för svenska risker per riskår

- Ökning av **ackumulerade utbetalda försäkringsersättningar** (spalt 7) + **Utbetalt för tidigare (äldre) skadeår än "ovan" redovisade** (ruta H18, H34 och motsvarande) bör oftast överensstämma med betalt belopp i flik C. *Specifikation: Resultaträkning (rad C49 eller C64 Utbetalda ersättningar för skador, motsvarande gren).*
- Undantag Motorfordon (p g a vagnskadegarantier) och grenar med livräntor (viktigast Trafik)

2010		Spalt 7							C49, C64 Utbetalda ersättningar	
instr / namn	betalt	flik H							enligt flik C	skillnad C-H
	t o m	2005	2006	2007	2008	2009	2010	summa		
xxx	yyy	2009		91249	131159	31715	14630			
		2010		92612	133057	36236	23056	8765		
		ökning	3769	1363	1898	4521	8426	8765	28742	28742
										0 OK

Diagramm: En blå pil pekar från "två år" (2009-2010) till "ökning" (3769). En annan blå pil pekar från "Spalt 7" (2007) till "ökning" (3769). En tredje blå pil pekar från "C49, C64 Utbetalda ersättningar" till "enligt flik C" (28742). En stor blå båge pekar från "ökning" (3769) till "enligt flik C" (28742). En blå ruta "H18, H34... tidigare år" pekar på den första raden (2009).

Årsrapport för Skadeförsäkringsbolag - flik H. Lönsamhet för svenska risker per riskår

- Sammanlagd **Utgående avsättning** (spalt 8 + ruta H19 och motsv) bör oftast överensstämma med **Odiskonterad avsättning** i flik C (rad C55 + C58 och motsvarande)

		flik C			flik H					skillnad	
instrnr/hamn		kända	IBNR	summa	-2007	2008	2009	2010	summa	C-H	
xxxx	yyyy	3686	13746	17412	5	35	830	16542	17412	0	OK

C55, C70 Utg. avs. för intr. o rapp

C58, C73 Utg. Avs. för intr. men ej rapp

H19 (H35)

Spalt 8 Avs. för oreglerade skador

Rapporteringsdag 9 dec 2011 – analys av skadeavsättning

läge per 201012	Hem o villa	Test 1 - jämför kvarstående avsättning / premieintäkt per skadeår			
		Belopp i Mkr			
inst nr / namn		skadeår			
		2008	2009	2010	summa sen 3 år
bolag X	intj pr	84,4	79,1	76,3	239,8
	kvarst avs	1,0	6,6	39,0	46,6
	<i>kvot</i>	<i>0,01</i>	<i>0,08</i>	<i>0,51</i>	<i>0,19</i>
	skattad avs	2,2	6,1	30,3	38,5
	<i>faktisk / sk</i>	<i>0,48</i>	<i>1,09</i>	<i>1,29</i>	<i>1,21</i>
20508	intj pr	3619,0	3667,6	3677,5	10964,0
Större lokala skadeförsäkringsbolag	kvarst avs	92,8	282,5	1459,3	1834,6
	<i>kvot</i>	<i>0,03</i>	<i>0,08</i>	<i>0,40</i>	<i>0,17</i>
	skattad avs	92,8	282,5	1459,3	1834,6
	<i>faktisk / sk</i>	<i>1,00</i>	<i>1,00</i>	<i>1,00</i>	<i>1,00</i>

Rapporteringsdag 9 dec 2011 – analys av skadeavsättning

läge per 201012	Hem o villa	Test 2 - jämför kvarstående avsättning / ackumulerat betalt per skadeår			
		Belopp i Mkr skadeår			
inst nr / namn		2008	2009	2010	summa
bolag X	ack utbet	53,2	59,3	44,2	156,8
	kvarst avs	1,0	6,6	39,0	46,6
	<i>kvot</i>	<i>0,02</i>	<i>0,11</i>	<i>0,88</i>	<i>0,30</i>
	skattad avs	2,2	7,3	41,2	50,7
	<i>faktisk / sk</i>	<i>0,46</i>	<i>0,91</i>	<i>0,94</i>	<i>0,92</i>
20508	ack utbet	2212,0	2308,2	1565,0	6085,2
Större lokala skadeförsäkringsbolag	kvarst avs	92,8	282,5	1459,3	1834,6
	<i>kvot</i>	<i>0,04</i>	<i>0,12</i>	<i>0,93</i>	<i>0,30</i>
	skattad avs	92,8	282,5	1459,3	1834,6
	<i>faktisk / sk</i>	<i>1,00</i>	<i>1,00</i>	<i>1,00</i>	<i>1,00</i>

Rapporteringsdag 9 dec 2011 – analys av skadeavsättning

läge per
201012

Test 3 - beräkning av reservkorrektionsfaktor (α) Belopp i Mkr

instr / namn

utg avsättn 2009	år 2010		ult år 2010		motsv avv.res	korr.fkt α
	utbet för skadeår		avsatt för skadeår			
	-2007	2008	-2007	2008		
		-2009		-2009		
bolag X	41,2	2,2	25,4	1,4	7,6	4,6
						-0,14

Rapporteringsdag 9 dec 2011 – analys av skadeavsättning

Test 5 - jämför kostnad per skadeår med uppräknig enligt motsv skadeår i fjolårets årsrapport

Å = 2010

instnr / namn	skadeår	2008	2009	2010	summa	summa
					kostnad	avsättn
					sen 2 år	sen 2 år
bolag X	utbet t o m Å	53,2	59,3	44,2		
	utbet t o m Å-1	50,7	36,4			
	kostn senaste bedömn	54,3	65,9	83,2	149,1	45,6
	skattning	54,3	63,5	80,1	143,5	40,0
	faktisk res / skattad res	1,00	1,60	1,09	1,04	1,14

Granskning och analys av Årsrapporter (forts)

Avslutningsvis: På en löpande basis analyserar vi även följande data:

- Driftkostnader
- Kapitalavkastning överförd till/från Försäkringsrörelse
- Utfall per verksamhetsgren
- Fördelning av tillgångar
- FTA och Återförsäkrares andel av FTA
- Eget kapital
- Utfall för MLOK
-

För jämförelsesyften använder vi även försäkringsföretagens
Årsredovisningar vid granskning och analys!

Solvens och Snabbspår

Edward Akhras / Elena Teterina
elena.teterina@fi.se

2011-12-09





Snabbutsökningar – ”snabbspåret”

- En sammanställning görs för både solvens (1) och trafikljus (2) för varje kvartal –**Snabbspår**. Dessa rapporteras omgående till högsta nivå.
- **(1) Solvenskvot.** Viktigt att kontrollera vad som rapporterats i solvensdeklarationen.
- **(2) Trafikljuset.** Efter inrapportering för trafikljusmodellen är det möjligt att se sitt eget resultat. FI:s beräkningar sammanställs i ett totalkrav som antingen kan ge företaget rött ljus eller icke rött ljus.

<http://www.fi.se/Rapportera/Trafikljuset/Sa-rapporterar-du/Presentation-av-resultat/>

Solvens I

- Solvens är ett mått på försäkringsföretagens ekonomiska ställning och styrka.
- De nu gällande reglerna om solvens framgår av Försäkringsrörelselagen (2010:2043) och föreskrifter från Finansinspektionen. Dessa regler grundar sig på tidigare EG-direktiv.
- Solvenskvoten ska uppgå till en nivå som beräknas utifrån verksamhetens art och omfattning. Man talar om solvensmarginal, som innebär att värdet på alla tillgångar med marginal ska överstiga värdet av de åtaganden som garanterats och villkorats i försäkringsavtalen.
- **Solvenskvoten** - Enligt lag ska företagens solvenskvot minst uppgå till 1,00. Solvenskvoten utgör kvoten mellan kapitalbasen och den erforderliga solvensmarginalen.



Solvens I

- Kapitalbasen omfattar:
 - inbetalat aktie- eller garantikapital
 - övrigt eget kapital med avdrag för utdelning
 - obeskattade reserver.Därutöver kan Finansinspektionen medge att andra poster, exempelvis förlagslån, får räknas in.

- Livförsäkringsföretagens solvenskvoter har påverkats av oroliga marknadsförhållanden sedan årsskiftet 2010/2011.
Skadeförsäkringsföretagen har också påverkats, men inte i lika hög grad.

Fokus: Solvensrapporten och väsentliga poster

- Under öppet redovisade övervärden ska man redovisa övervärden i fond för verkligt värde (från balansräkningen)
- Förlagslån får användas i kapitalbasen efter godkännande från Finansinspektionen
- Skade: under rubriken Fria reserver i solvensdeklarationen innefattas även obeskattade reserver
- Höjning av garantibeloppet och tröskelvärde från och med den 1 januari 2010 (3,3 höjs till 3,5 Mneuro (32 900 tkr) och 2,2 höjs till 2,3 Mneuro (21 620 tkr), Promemoria Dnr 09-3581)
http://www.fi.se/upload/43_Utredningar/40_Skrivelser/2009/inflationsjust_solvens.pdf
- Ändring av eurokurs, som motsvarar 9,02 kronor för en euro från och med den 31 december 2011 (FFFS 2011:48)



Frågor som mottagits avseende solvens

■ Vinstdispositioner

- (1) Bolag som planerar att lämna utdelning ska dra av beloppet vid beräkning av kapitalbasen i årsrapporten (F5 Årets resultat efter stämmodispositioner). Tillämpas det analogt så att mottagaren får lägga till dessa medel i sin kapitalbas vid samma tidpunkt trots att de inte bokats eller beslutats formellt. Annars får ju inget av bolagen med dessa medel i sin kapitalbas.



Frågor som mottagits avseende Solvens

■ Vinstdispositioner

- (1) Bolag som planerar att lämna utdelning ska dra av beloppet vid beräkning av kapitalbasen i årsrapporten (F5 Årets resultat efter stämmodispositioner). Tillämpas det analogt så att mottagaren får lägga till dessa medel i sin kapitalbas vid samma tidpunkt trots att de inte bokats eller beslutats formellt. Annars får ju inget av bolagen med dessa medel i sin kapitalbas.

Svar: Nej, det mottagande bolaget får inte lägga till dessa medel i sin kapitalbas vid samma tidpunkt då de inte bokats eller beslutats formellt.



Frågor som mottagits avseende Solvens

■ Vinstdispositioner

- (2) Vid rapportering i kvartalsrapporten (kvartal 1) så är i de flesta fall utdelning fortfarande ett förslag och inte beslutad eller genomförd (sker vanligen i maj). I kvartalsrapporten för kvartal 1 framgår inte lika tydligt att denna planerade vinstdisposition ska justeras vid beräkning av kapitalbasen. Anges bara C1 Eget kapital exkl fond för verkligt värde och periodens resultat. Då måste eget kapital justeras jämfört med bokföringen som inte har med denna post förrän beslut/utdelning. Kan ni bekräfta att man bör justera även i kvartal 1?



Frågor som mottagits avseende Solvens

■ Vinstdispositioner

- (2) Vid rapportering i kvartalsrapporten (kvartal 1) så är i de flesta fall utdelning fortfarande ett förslag och inte beslutad eller genomförd (sker vanligen i maj). I kvartalsrapporten för kvartal 1 framgår inte lika tydligt att denna planerade vinstdisposition ska justeras vid beräkning av kapitalbasen. Anges bara C1 Eget kapital exkl fond för verkligt värde och periodens resultat. Då måste eget kapital justeras jämfört med bokföringen som inte har med denna post förrän beslut/utdelning. Kan ni bekräfta att man bör justera även i kvartal 1?

Svar: Ja, om det finns en föreslagen utdelning som ännu inte är beslutad ska man dra av den som föreslagen utdelning i kvartalsrapporten.

Frågor: Väsentliga Affärshändelser

■ Rapportering av väsentliga affärshändelser

Kan ni klargöra vilken försäkringsgrupp man rapporterar om man är en underkoncern? Ett DB1 som upprättar grupprapportering för DB1 och DB2 ingår även i gruppredovisning för MB1. Ska DB1 i sin rapportering av väsentliga händelser bara rapportera transaktioner mellan DB1 och DB2 eller även för transaktioner med MB1. Vad gäller om MB1 är ett finansiellt holdingbolag / tillämpar konglomeratrapportering.



Frågor: Väsentliga Affärshändelser

Svar: Rapportering av interna transaktioner klassas som väsentliga affärshändelser och avtal.

Man ska beakta transaktioner med den utvidgade gruppen som anges i FRL 9 kap 2 §. Vid detta ska man även beakta företag och fysiska personer enligt 9 kap 3 § andra stycket. Ex. DB1 ska rapportera transaktioner med moderföretaget för den grupp som DB1 är rapporteringsansvarig för, oavsett vad moderföretaget är för typ av företag.

I Solvens 2 finns en särskild bestämmelse om att FI som grupp tillsynsmyndighet kan besluta om undantag för rapportering av interna transaktioner inom försäkringsgruppen om man också omfattas av regler rörande finansiella konglomerat.

Någon sådan uttrycklig bestämmelse finns inte i nuvarande regelverk utan de undantag som finns är de som framgår av FRL 9 kap 7 §.



Trafikljusmodellen

Elena Teterina, Erik Elvers, Edward Akhras, Carolina Pettersson

2011-12-09





Genomgång

- Bakgrund
- Finansiella risker
- Skadeförsäkringsrisker
- Livförsäkringsrisker



Bakgrund till trafikljusmodellen

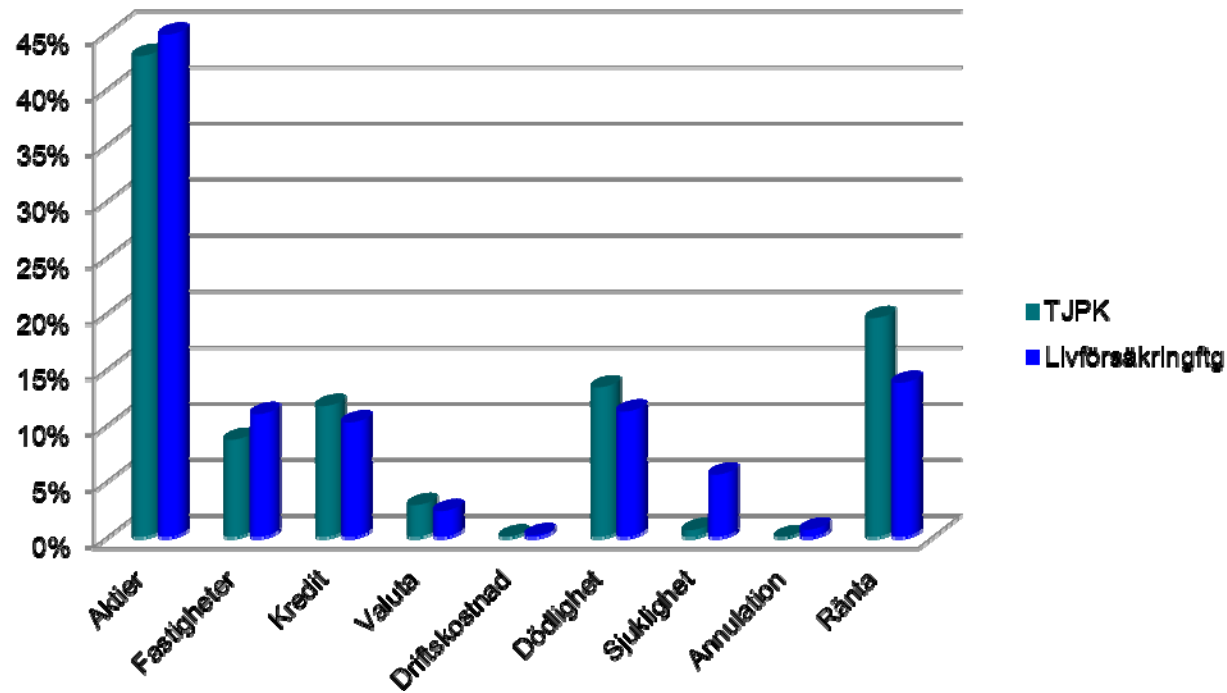
- Kris för livförsäkringsföretag inleddes 2000. Varade under ett antal år. Nu ser vi återigen ganska oroliga tider
- IORP Direktivet implementerades 2006.
 - Prudent person principle för både Tillgångar och skulder.
 - Som en konsekvens av detta, släpptes en del av de krav på FTA som funnit inom tidigare ramverkBehövde då ett verktyg för att identifiera företagens riskbeteende, där detta inte var förenligt med företaget kapital (99,5% scenario)
- Utveckling under åren:
 - 2005, finansiella risker. VV
 - 2006, finansiella risker för livförsäkringsföretag och tjänstepensionskassor. Utvecklande av rapportering kring försäkringsrisker (liv)
 - 2007, finansiella risker för skade samt liv och tjänstepensionskassor

Trafikljusmodellen

- Ett tillsynsverktyg för att kunna utvärdera tillståndet i ett försäkringsföretag
- Analys av volatilitet i de främsta komponenterna inom balansräkningen
- Risker förknippade med tillgångsidan:
 - Obligationer
 - Aktier
 - Fastigheter
 - Etc.
- Risker förknippade med skuldsidan:
 - Payments for not incurred claims
 - Remaining payments for incurred claims
 - Current and future payments for annuities (pensions)
 - Etc.

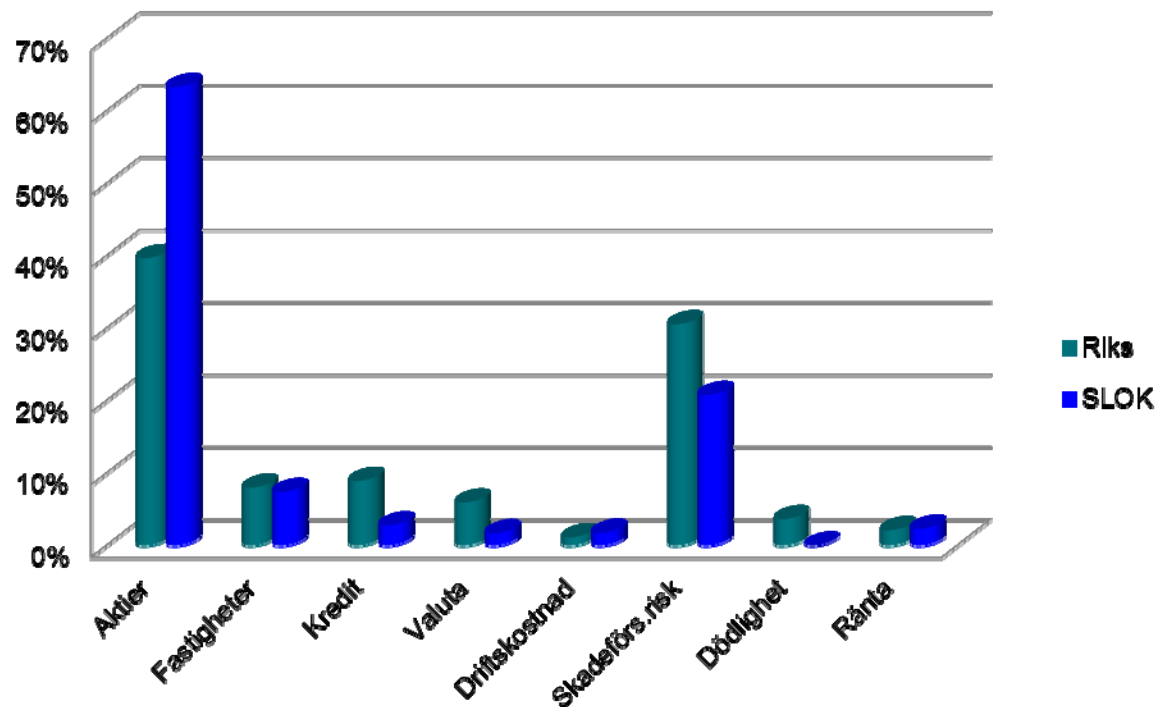
Livförsäkringsföretag, Riskkategorier per bolagstyp

Direkt krav på Eget Kapital per risk
för livförsäkringsföretag (Q3 2011)



Skadeförsäkringsföretag, Riskkategorier per bolagstyp

Direkt krav på Eget Kapital per risk
för skadeförsäkringsföretag (Q3 2011)





Finansiella risker



Finansiella risker

■ Finansiella risker:

- Mäter företagets motståndskraft mot kraftiga prisförändringar i tillgångarna på kort sikt.

Balansräkningen utgör underlag för att beräkna kapitalbufferten. Tillgångar, skulder och avsättningar tas upp till verkligt värde.

Ränterisk – negativ finansiell påverkan p.g.a. förändringar i marknadsräntor, svenska och utländska.

Aktiekursrisk – risken att marknadsvärdet på en aktieplacering sjunker, med eller utan valutarisk.

Fastighetsprisrisk – risken att marknadsvärdet på en fastighetsplacering sjunker i värde.



Finansiella risker

Forts. finansiella risker

Kreditrisk – risken att priset på räntebärande tillgångar med kredit- eller motpartsrisk förändras.

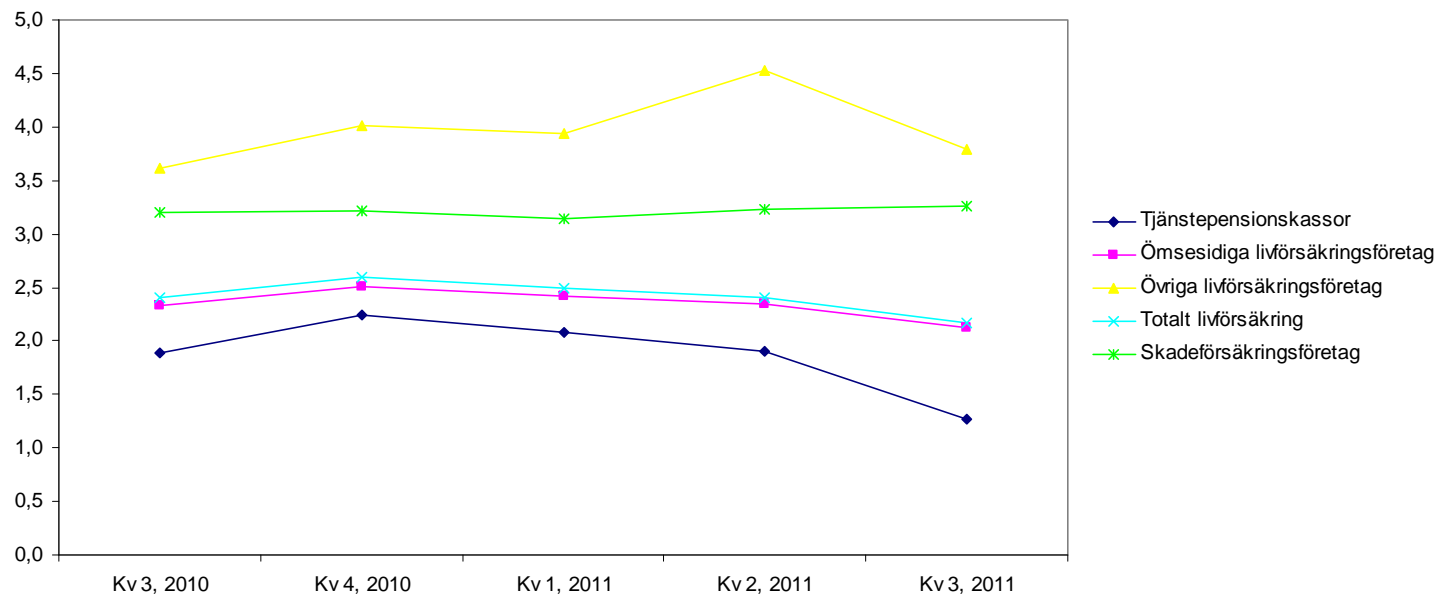
Valutarisk – risken för en ökad valutaexponering i tillgångar och skulder p.g.a. förändrade valutakurser.

Driftskostnadsrisk - risken att företagets fasta kostnader ökar under den kommande 12-månadersperioden.

Ett kapitalkrav beräknas utifrån de olika riskerna och jämförs mot kapitalbufferten.

Finansiella risker

Trafikljuskvot senaste 5 kvartal



Finansiella Risker

- Extra rapportering per 31/8.

- markant nedgång av kvot för livförsäkringsföretag och tjänstepensionskassor

Skadebolag: Kapitalkrav och kapitalbuffert har gått ned med ungefär samma storlek.

Livförsäkring: Kapitalbufferten har försämrats mer än kapitalkravet.

- Fortsatt rapportering enligt ordinarie plan, kvartalsvis.

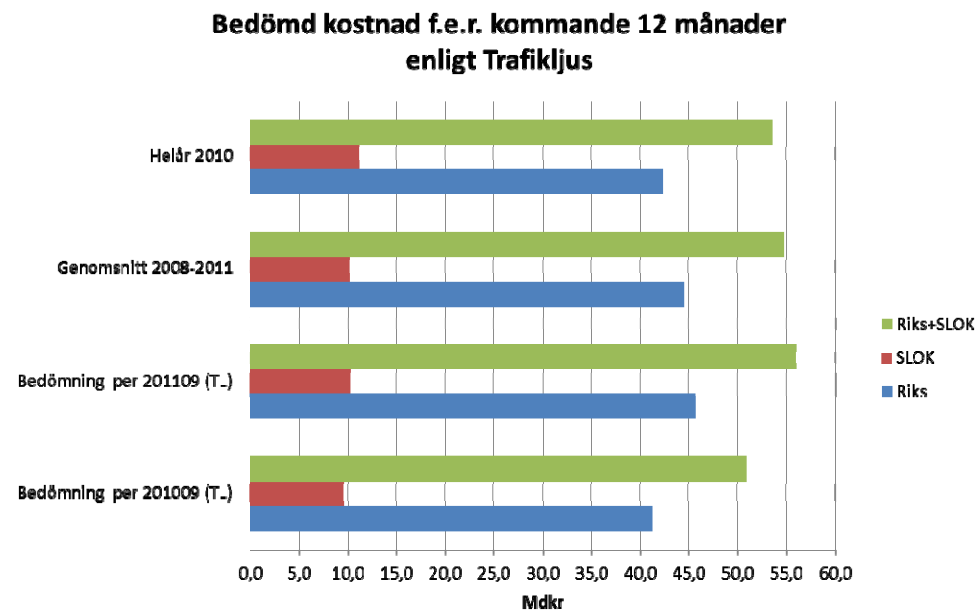


Skadeförsäkringsrisker

Fokus på Skadeförsäkringsrisker och vanliga fel

Fliken I: Skadeförsäkringsrisker

- Skadekostnadsprognos: Medelskada f.e.r. kommande 12 månader anges i kronor (ej tusen)* förväntat antal skador f.e.r. för kommande 12 månader. Dessa värden bör vara ifyllda om raden I1,I19 och I28 är fyllda, alltså om det finns en avsättning för ej intjänad premier och kvardröjande risker per balansdagen (per direkt svensk- och utländsk försäkring, mottagen återförsäkring)



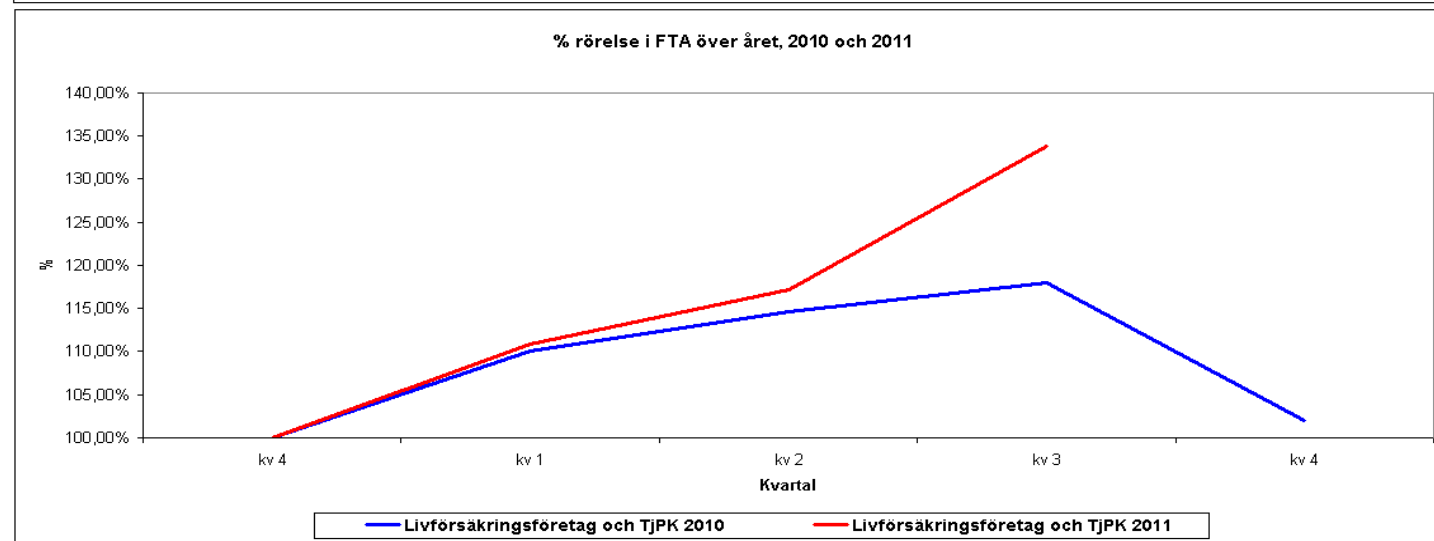
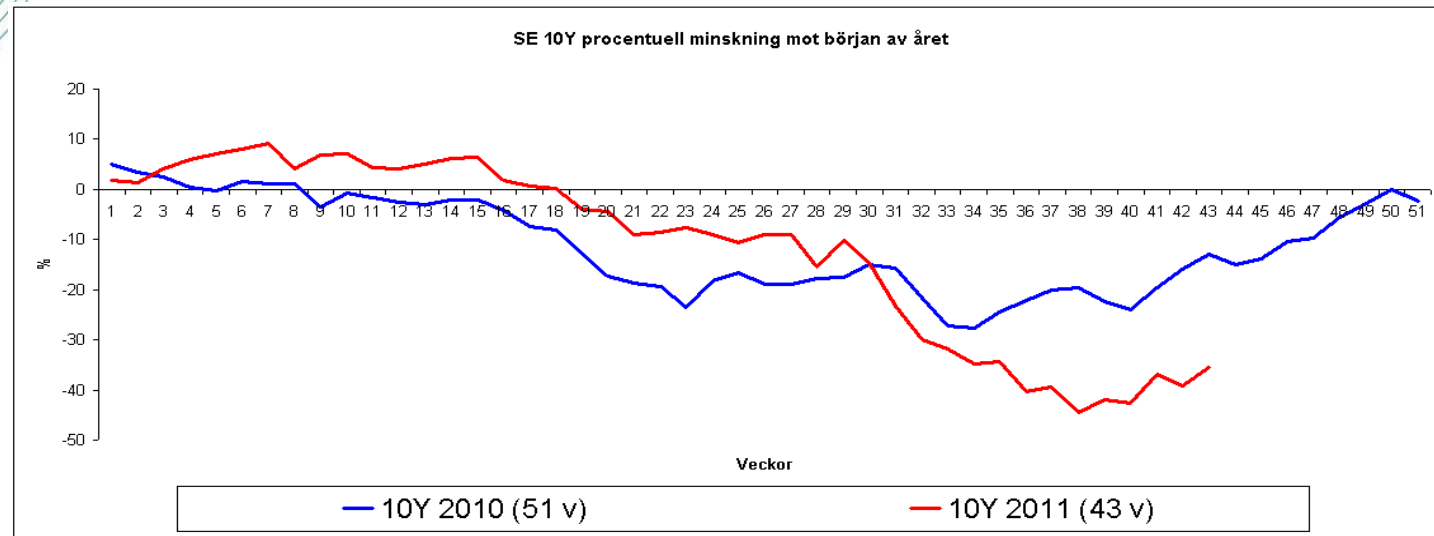
Fokus på Skadeförsäkringsrisker och vanliga fel

- *Uppskattad andel avgiven återförsäkring per skadeår anges i % - ej som andel (I3, I66:I82)*
- I Trafikljuset är värdena diskonterade och i Årsrapporten odiskonterade, men skillnaden bör normalt ej överstiga en viss % t.ex. I19 och I28 diskonterad avsättning för ej intjänade premier och kvardröjande risker jämförs med Årsrapport rad C18 +C19 (utgående avs. respektive gren) skillnaden bör normalt vara mindre än 7% (se ett bifogat brev)



Livförsäkringsrisker

Utvecklingen för långa marknadsräntor mot FTA (livförsäkringsföretag och tjänstepensionskassor)



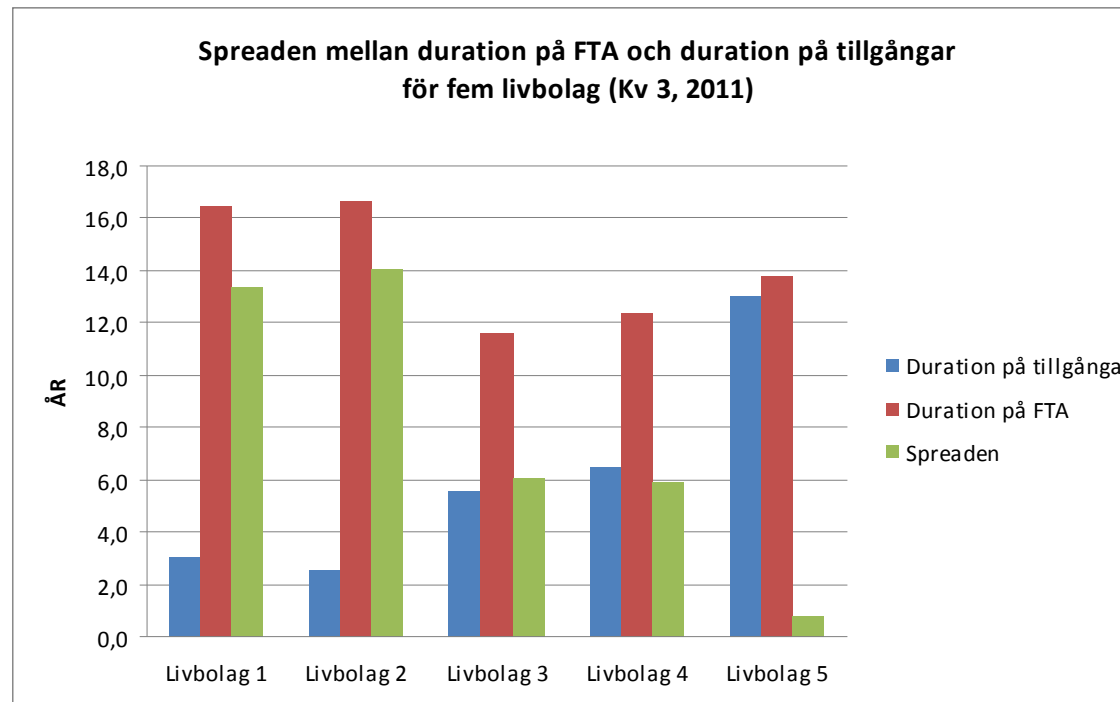
Livförsäkringsrisker

- Livriskernas utveckling kvartal-för-kvartal mot trender (med eller utan korrelation till finansiella risker)
- Ex dödlighetsantagande (se tabell nedan)

Livförsäkringsföretag	Kv 4, 2008	Kv 3, 2011	förändring %
Direkt krav på EK, dödlighet	25 000 177	27 863 272	11,5%
man, 65år	0,0118	0,0109	-7,63%
kvinnor, 65år	0,00741	0,00723	-2,43%

Livförsäkringsrisker

- Livbolagens utveckling kvartal-för-kvartal mot trender (matchning duration i räntebärande Tillgångar/Skulder)
- Ex nedan Topp-5 på Totala Placeringstillgångar (2010)





Nya fokusområden

- **(1) Diskonteringsräntor.** Beräkning av diskonteringsränta för FTA per 30 september 2011. Ny rapportering består av:
- ***Numeriska indata.*** Under denna del anges de underliggande noteringar som används för beräkning av diskonteringsräntan (löptid, benämning på underliggande notering samt värden uttryckt i procent)
- ***Beskrivande del.*** Den andra delen av rapporten avser en beskrivning av den metod som används för beräkning av diskonteringsräntan.



Nya fokusområden

- **(2) Bolagens pensionsutbetalningar.**

- Uppgifter begärdes in under hösten om detta i regi av Konsumenternas Försäkringsbyrå för sammanställning av försäkringsbolagens livslängdsantaganden och prognosräntor (samarbete med Finansinspektionen).

(i) Livslängdsantagande – försäkringsbolagets bedömning om hur länge konsumenten förväntas att leva.

(ii) Prognosränta (fördelningsränta) – den framtida avkastning som försäkringsbolaget tror att pensionskapitalet kommer att ha under utbetalningstiden.

Skuldtäckning

Carolina Pettersson

2011-12-09





Skuldtäckning

Lagstadgat krav

- Skade- och livförsäkringsföretag
 - FRL (2010:2043) 6 kap.

- Understödsföreningar, inkl tjänstepensionskassor
 - FRL (1982:713) 7 kap.

- Separation av tjänstepensionsverksamhet
 - FRL (2010:2043) 4 kap.

- Register
 - separata register för tjänstepensionsverksamhet och övrig livförsäkring
 - aktuellt vid varje tidpunkt



Skuldtäckning (forts)

Rapportering av skuldtäckning per 29/4 2011

- Fåtal bolag under 1,0, men p.g.a. felaktig rapportering
- Vanliga fel vid rapportering:
 - reduceringar
 - indelning av tillgångsklasser
 - kontanta medel/kassa
 - benämning av tillgångar
- Platsbesök hos ett urval av försäkringsföretag och en tjänstepensionskassa.

Skuldtäckning (forts)

Extra rapportering av skuldtäckning

- Fåtal bolag under 1,0
- Betydligt färre fel vid rapporteringen.
- Betydande minskning av skuldtäckningskvoten från april 2011 för livförsäkringsföretag och tjänstepensionskassor. Skadeförsäkringsföretagen klarar sig generellt bättre.
- Månadsvis rapportering kommer att fortsätta för ett urval av företag under 2012.

Rapporteringskrav på kort och lång sikt

Edward Akhras & Elena Teterina

2011-12-09





Rapporteringskrav på kort sikt...

Rapporteringskrav på kort sikt – Ökad rapportering!

Rapporteringskrav som tillkommit under hösten:

(1) Samtliga (utom captives)

Extrarapportering av trafikljuset skedde per den 31/8

(2) Livförsäkringsföretag och tjänstepensionskassor

Extrarapportering av solvens. En extra solvensrapport per 31/10, 30/11 och 31/12. Rapporten ska innehålla solvensdeklaration samt resultat- och balansräkning (sker via periodiska inrapporteringsystemet med deadline 15/11, 15/12 samt 31/1).

Periodisk månadsrapportering av skuldtäckning. Rapporteras månadsvis från och med 30/9 (sker via periodiska inrapporteringsystemet med deadline 14/10, 14/11, 15/11 samt 14/1).

Ett urval av bolag: Beräkning av diskonteringsränta för FTA per 30/9 (deadline 20/10)



Rapporteringskrav på längre sikt...



På längre sikt: Solvens 2

- Översikt presentation: Solvens 2
- Vilka rapporter?
- Vad består rapporteringen av?
- Process
 - Frekvens
 - Inrapporteringsdatum

Solvens 2: övergripande

- Den 8 november publicerade EIOPA flera remissförslag. Innehåller:
 - (i) Kvantitativ rapportering till tillsynsmyndigheten
 - (ii) Tilläggsregler i Nivå 3 för den kvalitativa rapporteringen, både rapportering som blir publik och icke-publik rapportering till tillsynsmyndigheten
- Solvens 2 beräknas träda i kraft 1 januari 2014
- Gemensam (harmoniserad) rapportering inom hela EU. OBS!: Nationell rapportering (*national specificities* - komplementär, restriktiv)
- Rapporteringen blir mer omfattande än den nuvarande informationsinhämtningen
- Periodisk rapportering till tillsynsmyndigheten (Finansinspektionen)
 - Rapportering sker på både bolags- och gruppnivå
 - Uppgifter på både beskrivande nivå och sifferuppgifter
 - Gemensamt elektroniskt rapporteringsformat ska erbjudas bolagen för rapportering

Rapportering Solvens 2 – övergripande bild

Sker såväl via **kvalitativ** rapportering om verksamheten...

Rapporter till
tillsynsmyndigheten

Rapport till tillsynsmyndigheten

(RSR)

Icke publik
←

Publik rapport

**Rapport för
verksamhet och solvens (SFCR)**

Publik
←

Rapportering Solvens 2 – övergripande bild

...som via **kvantitativ** rapportering om verksamheten

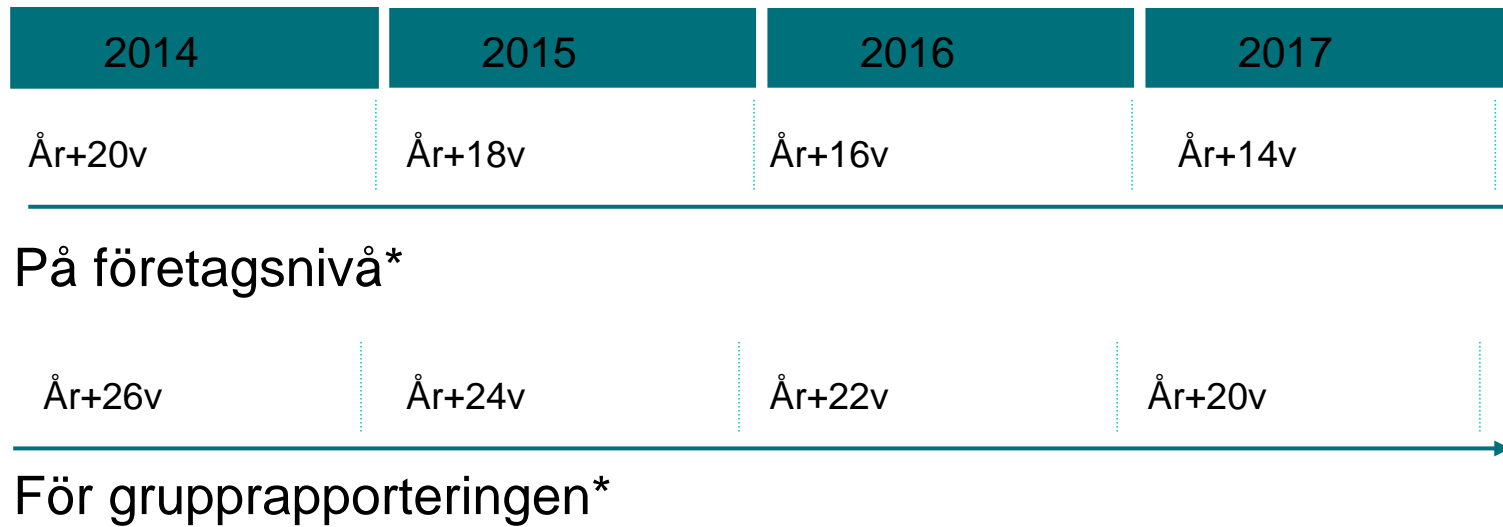
Rapporter till
tillsynsmyndigheten

(RSR)	Kvantitativ rapport (QRT)
(SFCR)	Publika delar av (QRT)

Icke publik
←

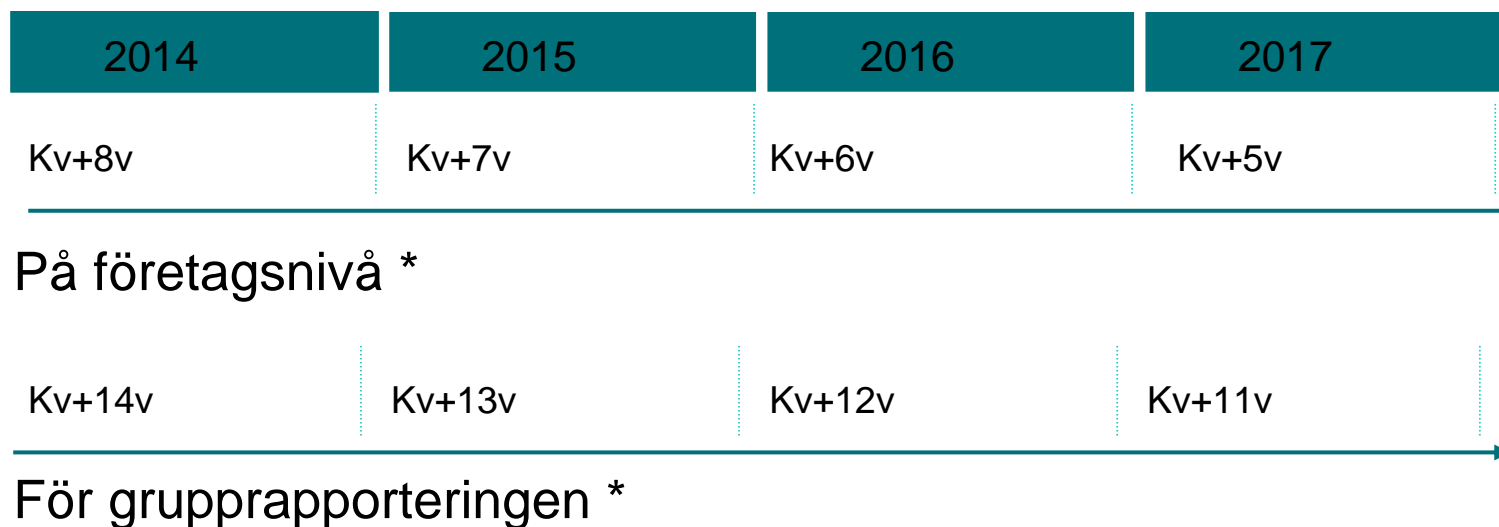
Publik
←

Rapporteringstidpunkter – förslag ÅR (Nivå 2)



* SFCR + RSR + QRT

Rapporteringstidpunkter – förslag KVARTAL (Nivå 2)



* Endast kvantitativ periodisk rapportering (QRT) avseende kvartalsrapportering



Rapporteringstidpunkter – förslag (nivå 2 – EU-kommissionen)

Övergångsregler för både företag och grupper

- En Solvens 2-balansräkning per 1 januari 2014
- Specifikation av skillnaderna i värderingen mellan dagens rapportering och Solvens 2-värderingen
- Kapitalkrav enligt Solvens 2 (SCR & MCR)
- Rapporteras senast 14 veckor efter 1 januari 2014 för företag och 18 veckor efter för grupper

Antal rapportmallar: gamla mot nya

Antal rapporter	Solo	Grupp
Årlig (eller annan frekvens) – nu	20 (+ 1 övrig)	2
Årlig – S2	44 (7 publika)	23 gemensamma med solo + 10 gruppsspecifika (6 publika (4 + 2))
Kvartal – nu	23	Inga
Kvartal – S2	11 (undantag gäller)	7 (undantag gäller)
Nu = 46 Solvens 2 = 95	Nu = 44 S2 = 55	Nu = 2 S2 = 40

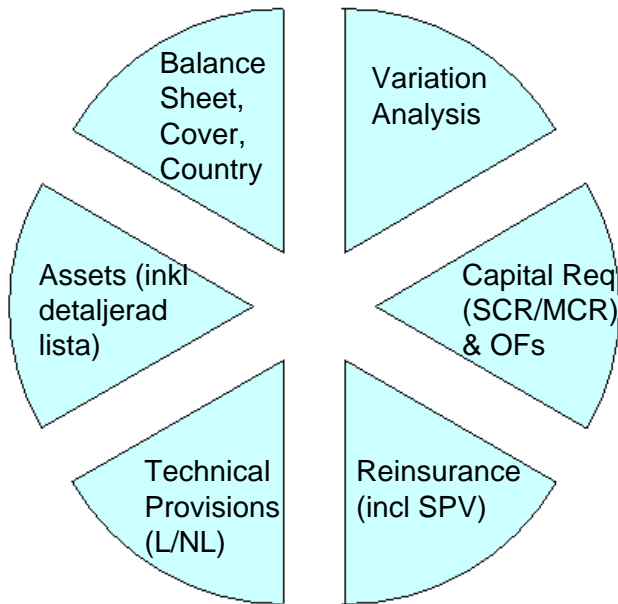


Remiss, mallar till kvantitativ periodisk rapportering (QRT)

- Remissen innehåller regler, tillämpning samt förslag till utformning av den kvantitativa rapporteringen
- Innehåller bestämmelser för företags- och grupprapporteringen vad avser all kvantitativ periodisk rapportering till tillsynsmyndigheten
- Fastställer att Solvens 2-rapporteringen ersätter all tidigare nationell periodisk kvantitativ rapportering för tillsynsändamål
- Ger även myndigheterna möjlighet att skapa ”egen nationell rapportering” som ska baseras på vissa uppfyllda villkor, t.ex. statistik, speciella unika produkter, inhemska lagregler m.m.

Så här kommer det att se ut...

Harmoniserade ämnesområden på företags- och gruppnivå

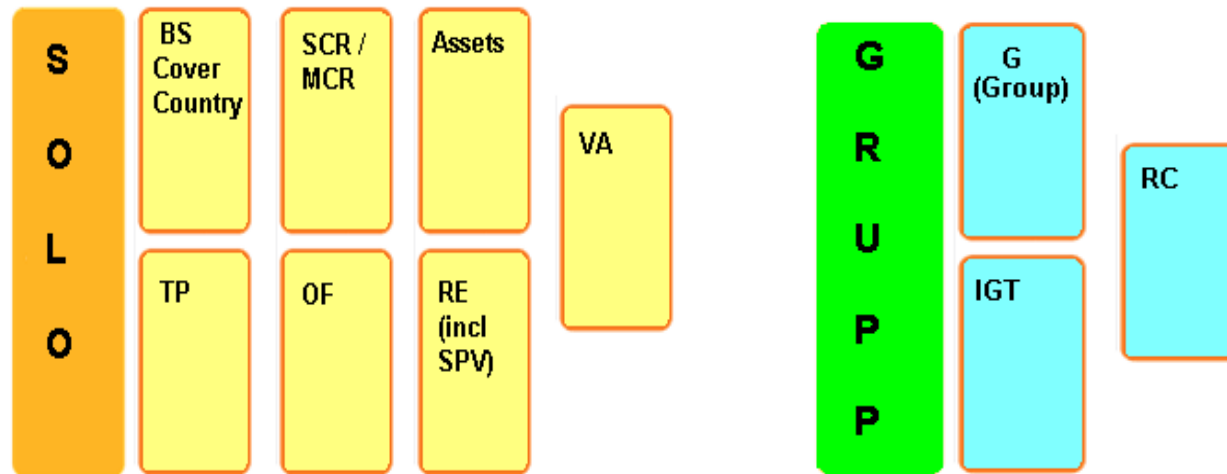


Nationell rapportering (särskild)



Remissen, Rapportblanketter, företagsnivå och gruppnivå

- Remissen innehåller rapporter som ska rapporteras på enskild **företagsnivå** samt i vissa fall även på gruppnivå
- Remissen innehåller rapporter som ska rapporteras enbart av **grupper** (förutom vissa "soloblanetter" som är gemensamma i vissa fall)





Avslutande kommentarer

■ Lämna synpunkter

- Det är viktigt för svenska intressenter att tycka till om alla förslagen.
- Eftersom förslaget som rör rapportering är mycket omfattande, och innehåller ett flertal olika dokument, har FI publicerat ytterligare information (se länkar i denna presentation)
- Dessa dokument beskriver de olika delarna i remissen närmare, för att underlätta för alla som vill lämna synpunkter på EIOPA:s förslag

Så går det till att svara

- Remissförslagen finns tillgängliga på EIOPA:s webbplats (se länk nedan) tillsammans med bilagor och särskilda mallar för att svara på remissen
- Synpunkter ska alltså lämnas i särskilda dokument, kallade "Template for comments", som ligger tillsammans med respektive remissförslag på EIOPA:s webbsida. Remissvaren ska mejlas till EIOPA på den adress som anges i respektive dokument.
- Sista dag för att lämna synpunkter är den **20 januari 2012 klockan 12.00**.



Frågor

- Frågor om oklara delar eller engelska uttryck kan skickas till e-post adressen rapportering@fi.se. Ange ämnesrad / rubrikrad "Solvens 2 Remiss rapportering"
- Problem med att förstå sakinnehållet bör särskilt kommenteras i remissvaret. Det åligger EIOPA att i såna fall göra en uttolkning av texten för hur bolagen ska förstå/tillämpa informationen

Länkar

- Länk: EOPA:s remissförslag
<https://eiopa.europa.eu/consultations/consultation-papers/index.html>
- Länk: Presentation inför remiss
http://www.fi.se/upload/43_Utredningar/80_Presentationer/2011/presbild_solvens2_20111117.pdf
- Länk: Bilaga till presentationsbilder om Solvens 2-frågor
http://www.fi.se/upload/43_Utredningar/80_Presentationer/2011/presbild_bilaga_solvens2_20111117.pdf

Kontaktpersoner inom försäkring

Redovisningsfrågor	Solvens	Trafikljuset, Skuldteckning	Aktuarie inom Livförsäkring	Aktuarie inom Skadeförsäkring, Återförsäkring	Väsentliga affärshändelser	Gruppbaserad kapitalbas och solvens	Övrigt
Greta Wennerberg	Emma Ekbohm	Carolina Pettersson	Göran Ronge	Erik Elvers	Lina Odelbrink	Christina Hedensiö	Joakim Ström
08-787 81 23	08-787 81 51	08-787 81 77	08-787 81 16	08-787 81 64	08-787 83 49	08-787 82 42	08-787 81 43
Maria Löv	Cecilia Rudnik	Younes Elouq					Elena Teterina
08-787 81 21	08-787 80 99	08-787 82 06					08-787 82 17
							Edward Akhras
							08-787 83 90

- ✓ Kontakta oss om ni tycker att vissa delar i anvisningar är otydliga och ni har synpunkter på förbättringar!
- ✓ Glöm inte att det går att lämna kommentarer eller förklaringar vid stora förändringar i de olika kommentarsrutor som finns i varje rapport (längst ned i varje flik).