

FINANSINSPEKTIONEN

Kreditmarknadsbarometern

KVARTAL 2 - 2010

31 AUGUSTI 2010



Kreditförlusterna minskar

Storbankernas samlade rörelseresultat var 15 miljarder kronor det andra kvartalet 2010. Det är det högsta rörelseresultatet sedan det fjärde kvartalet 2008. Trots det är storbankernas resultat lägre än före finanskrisens inledning. Sparbankernas totala rörelseresultat minskade för fjärde kvartalet i rad.

Storbankerna fortsatte att öka sin utlåning till den svenska allmänheten. Samtidigt minskade utlåningen i utlandet. Bostadsinstitutet hade den högsta tillväxten i sin utlåning av alla företagsgrupper, cirka 10 procent i årstakt.

Inlåningen ökade i bankaktiebolagen, sparbankerna och i de mindre kreditmarknadsbolagen. Kreditförlustnivåerna minskade för alla företagsgrupper utom för de mindre kreditmarknadsbolagen.



Malin Omberg
Analytiker
08-787 80 41
malin.omberg@fi.se

I denna nya version av Kreditmarknadsbarometern beskrivs den övergripande utvecklingen på kreditmarknaden. Utvalda diagram visas efter textavsnittet.

Numera finns en statistikbilaga till Kreditmarknadsbarometern. Den innehåller statistiken till alla diagram i rapporten. Där finns även statistik och diagram som inte presenteras i denna rapport. Bilagan finns att ladda ned från www.fi.se/kmb2010_2

INNEHÅLL

| | |
|--|-------------|
| Sammanfattning | 1 |
| Om kreditmarknadsbarometern | 3 |
| Intjäning | 4 |
| Utlåning och kreditkvalitet | 4 |
| Inlåning och kapital | 5 |
| Diagram | 6–15 |
| 1. Rörelseresultat (storbanker) | 6 |
| 2. Rörelseresultat (bankaktiebolag och sparbanker) | 6 |
| 3. Rörelseresultat (övriga) | 7 |
| 4. Intäkter (storbankerna) | 7 |
| 5. Avkastning på eget kapital | 8 |
| 6. K/I-tal före kreditförluster | 8 |
| 7. Utlåning till allmänheten (banker) | 9 |
| 8. Utlåning till allmänheten (övriga) | 9 |
| 9. Sektorfördelad utlåning (storbankerna) | 10 |
| 10. Geografiskt fördelad utlåning (storbankerna) | 10 |
| 11. Geografiskt fördelad kreditförlustnivå, netto (storbanker) | 11 |
| 12. Andel osäkra lånefordringar – utlåning till allmänheten (banker) | 11 |
| 13. Andel osäkra lånefordringar – utlåning till allmänheten (övriga) | 12 |
| 14. Kreditförlustnivå netto – utlåning till allmänheten (banker) | 12 |
| 15. Kreditförlustnivå netto – utlåning till allmänheten (övriga) | 13 |
| 16. Förändring i inlåning från allmänheten (banker) | 13 |
| 17. Kapital (bankaktiebolag) | 14 |
| 18. Kapital (sparbanker) | 14 |
| 19. Kapital (storbanker) | 15 |
| Definitioner | 16 |
| Företagskategorier | 17 |

Om kreditmarknadsbarometern

Kreditmarknadsbarometern publiceras kvartalsvis och sammanfattar utvecklingen av intjäningen, utlåningen och inlåningen i banker, kreditmarknadsbolag och värdepappersbolag. Kreditmarknadsbarometern omfattar cirka 280 företag med finansiell verksamhet.

Kreditmarknadsbarometern baseras på den rapportering som finansiella företag under tillsyn är skyldiga att lämna till Finansinspektionen.

Kreditmarknadsbarometern är uppdelad i tre delar:

1. Intjäning

– uppgifter om bland annat resultat, avkastning och intäktskällor

2. Utlåning och kreditkvalitet

– uppgifter om bland annat utlåning, osäkra lånefordringar och kreditförluster

3. Inlåning och kapital

– uppgifter om bland annat kapitaltäckningskvot, kapitalbas, kapitalkrav och inlåning

Definitioner och en sammanställning av populationen per rapportdagen återfinns sista i rapporten. När diagrammen visar statistik på kvartal visas resultat- eller balanspostens ställning vid slutet av kvartalet. Årstakt innebär det senaste kvartalets balanspost jämfört med balansposten för motsvarande kvartal föregående år, dvs det senaste årets förändring. Rullande fyra kvartal innebär summan av de fyra senaste kvartalen för uppgifter från resultaträkningen.

Barometern beskriver utvecklingen både för de fyra stora bankkoncernerna (som kallas "storbanker" i rapporten) och för övriga finansiella företag.

Valet mellan att visa information för koncerner respektive för enskilda juridiska personer medför ofta en komplikation när den svenska finansiella sektorn ska beskrivas. De stora bankkoncernerna består vanligen av en moderbank, som är ett svenskt bankaktiebolag, samt av dotterbolag i form av ett bostadsinstitut, samt i varierande grad svenska kreditmarknadsbolag, svenska värdepappersbolag, utländska dotterbanker eller filialer i utlandet. Även andra mindre

koncerner finns på den svenska marknaden.

I Kreditmarknadsbarometern har detta hanterats på följande sätt. När "storbanker" redovisas, visas hela koncernen, inklusive såväl svenska som utländska dotterföretag och filialer. När "banker" redovisas avses alla bankaktiebolag, sparbanker, medlemsbanker och utländska filialer, dock utan de fyra storbankernas bankaktiebolag. Anledningen är att storbankerna annars skulle dominera gruppen. När "bostadsinstitut" redovisas ingår dock storbankernas bostadsinstitut, eftersom det är intressant att följa denna sektor som helhet, och att det finns så få bostadsinstitut utanför de fyra storbankerna. Gruppen kreditmarknadsbolag redovisas från och med andra kvartalet 2009 exklusive bolag som ingår i någon av storbankskoncernerna. Kreditmarknadsbolag som finansierar särskilda sektorer och ej har utlåning till hushåll ingår inte heller i gruppen kreditmarknadsbolag. Bostadsinstituten, som formellt är kreditmarknadsbolag, har också exkluderats från denna grupp i framställningen.

Ett ytterligare problem med denna typ av framställning är att de grupper som redovisas förändras över tiden, exempelvis genom att nya företag kommer till eller försvinner, eller genom att företag ombildas från en företagskategori till en annan. Under senare år har exempelvis flera värdepappersbolag ombildats till banker och flera sparbanker ombildats till bankaktiebolag. En viktig förändring under inledningen av 2000-talet var den nya lagstiftningen för banker och kreditmarknadsbolag som började gälla vid halvårsskiftet 2004. Genom denna slapp ett antal kreditmarknadsbolag tillståndsplikt.

Rapportering av balans- och resultaträkning lämnas enligt Finansinspektionens föreskrift FFFS 2008:14 och uppgifter om Kapitaltäckning och stora exponeringar sker enligt FFFS 2008:13. All inrapporterad information om enskilda företag omfattas av sekretess.

Intjäning

Storbankernas samlade rörelseresultat var drygt 15 miljarder kronor det andra kvartalet 2010. Det är en ökning med cirka 5 procent jämfört med årets första kvartal och det högsta kvartalsresultatet sedan det fjärde kvartalet 2008. (Diagram 1) Det förbättrade resultatet beror främst på att kreditförlusterna var knappt 3 miljarder kronor lägre än kvartalet innan. En annan bidragande faktor var att provisionsnettot ökade med drygt 1 miljard kronor. (Diagram 4)

Bankaktiebolagens totala rörelseresultat var minus 300 miljoner kronor. Det kan jämföras med 700 miljoner kronor föregående kvartal. Det försämrade resultatet beror på att HQ Bank rapporterade minus 1,2 miljarder i rörelseresultat. Utan den förlusten var bankaktiebolagens samlade resultat 900 miljoner kronor. För sparbankerna minskade rörelseresultatet för fjärde kvartalet i rad och var knappt 200 miljoner kronor. (Diagram 2)

Bostadsinstitutens och värdepappersbolagens rörelseresultat minskade något jämfört med det första kvartalet. Samtidigt ökade de mindre kreditmarknadsbolagens resultat och var närmare 500 miljoner kronor. Det förbättrade resultatet berodde framför allt på ett ökat provisionsnetto. (Diagram 3)

Justerat för HQ Banks förlust förbättrades räntabiliteten, avkastning på eget kapital, för alla företagsgrupper medan K/I-talet i stort sett var oförändrat. När förlusten inkluderas i beräkningen minskade räntabiliteten för gruppen banker och K/I-talet ökade. (Diagram 5 och 6)

Utlåning och kreditkvalitet

Storbankernas utlåning till allmänheten var vid utgången av det andra kvartalet 2010 knappt 4 procent lägre än ett år tidigare. Minskningstakten var något lägre än under det första kvartalet. Även de utländska filialerna minskade sin utlåning i lägre takt än under förra kvartalet, cirka 11 procent i årstakt. (Diagram 7).

Bankaktiebolagen, sparbankerna och bostadsinstitutet ökade sin utlåning till allmänheten jämfört med motsvarande kvartal förra året. Men tillväxten mattades av under det andra kvartalet. För bostadsinstitutet ökade utlåningen ändå i hög takt, cirka 10 procent i årstakt. De mindre kreditmarknadsbolagen ökade sin utlåningstillväxt till knappt 6 procent i årstakt jämfört med drygt 1 procent under föregående kvartal. (Diagram 7 och 8).

Storbankernas utlåning till svenska hushåll fortsatte att öka med cirka 10 procent i årstakt och är nu cirka 1 400 miljarder kronor. Utlåningen till företag minskade under det andra kvartalet och var 5 procent lägre än för ett år sedan. Utlåningen i utlandet minskade med drygt 9 procent i årstakt. (Diagram 9) Totalt sett ökade storbankerna utlåningen i Sverige och minskade utlåningen i utlandet. (Diagram 10)

För bankaktiebolag, sparbanker och storbanker var de osäkra låneford-

ringar som andel av utlåningen något lägre jämfört med förra kvartalet. För de mindre kreditmarknadsbolagen och de utländska filialerna ökade andelen något.¹ (Diagram 12 och 13) Jämfört med för ett år sedan har andelen osäkra lånefordringar minskat betydligt för bankaktiebolagen – från nästan 3 procent av utlåningen till 0,7 procent.

Kreditförlustnivåerna, kreditförluster som andel av utlåningen, minskade för alla företagsgrupper med undantag för de mindre kreditmarknadsbolagen. (Diagram 14 och 15) För storbankerna är det framför allt kreditförlusterna i Baltikum som minskar. (Diagram 11) Trots minskningen är kreditförlustnivån högre än före finanskrisen för alla företagsgrupper utom bankaktiebolagen.

Inlåning och kapital

Inlåningen i bankaktiebolagen, sparbankerna och de mindre kreditmarknadsbolagen ökade på årsbasis. (Diagram 16) Hos sparbanker och mindre kreditmarknadsbolag har inlåningen ökat kontinuerligt sedan år 2004. För storbankerna är inlåningen knappt 3 procent lägre jämfört med för ett år sedan.

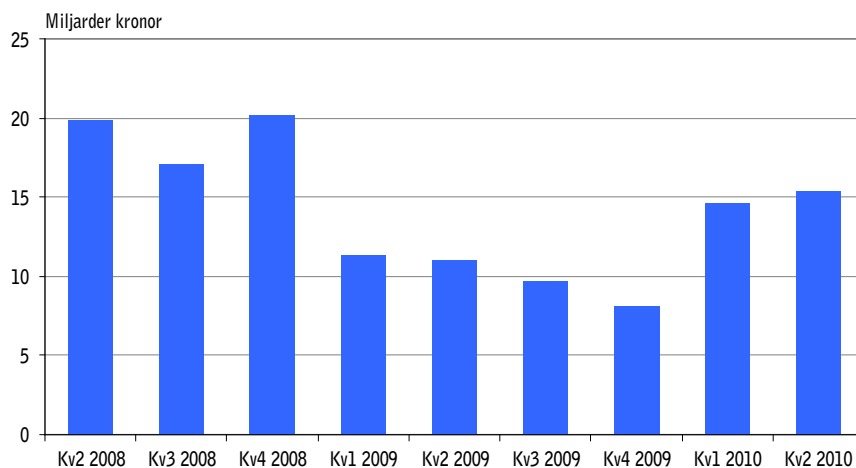
I bankaktiebolagen och sparbankerna ökade kapitalbasen och kapitalkravet marginellt jämfört med föregående kvartal. (Diagram 17 och 18) Hos storbankerna minskade den totala kapitalbasen, medan primärkapitalet ökade för samtliga storbanker. (Diagram 19) Jämfört med för ett år sedan har alla företagsgrupper utom storbankerna en större kapitalbas och ett högre, eller lika stort, kapitalkrav. För storbankerna har kapitalkravet minskat det senaste året, vilket kapitalbasen och primärkapitalet också gjort.

¹ För både de mindre kreditmarknadsbolagen och de utländska filialerna kan denna ökning bero på felrapportering.

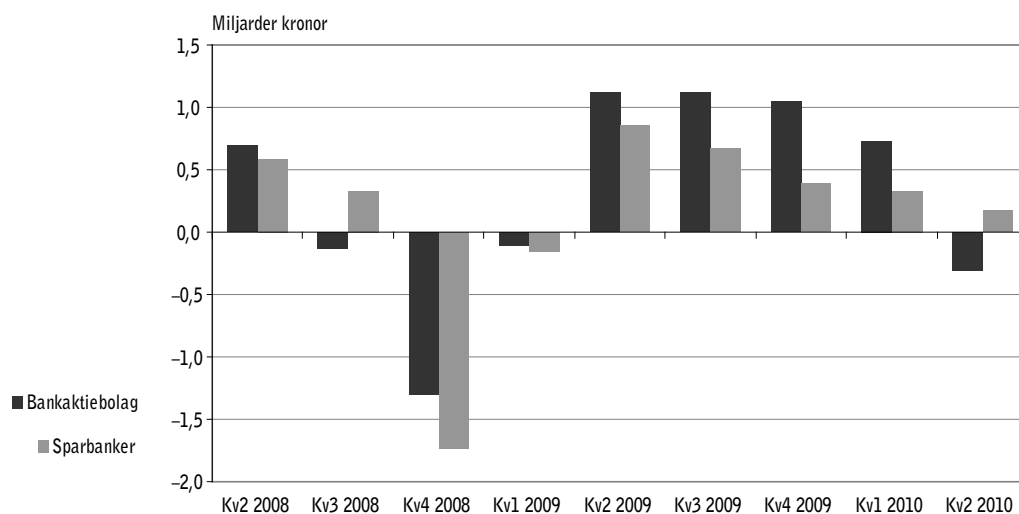
Diagram

Statistik som tillhör diagrammen kan laddas ned från www.fi.se/kmb2010_2

1. RÖRELSERESULTAT (storbanker)

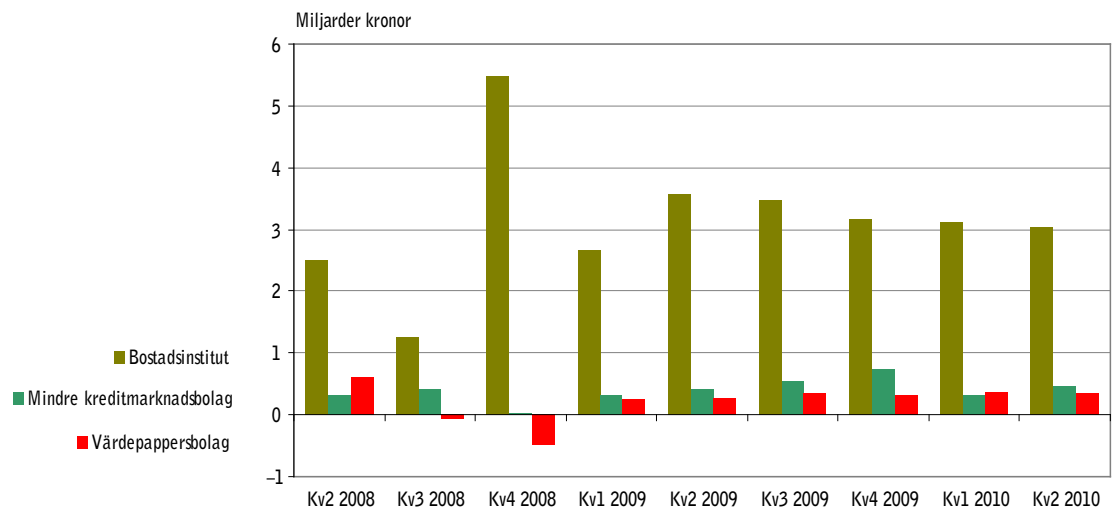


2. RÖRELSERESULTAT (bankaktiebolag och sparbanker)

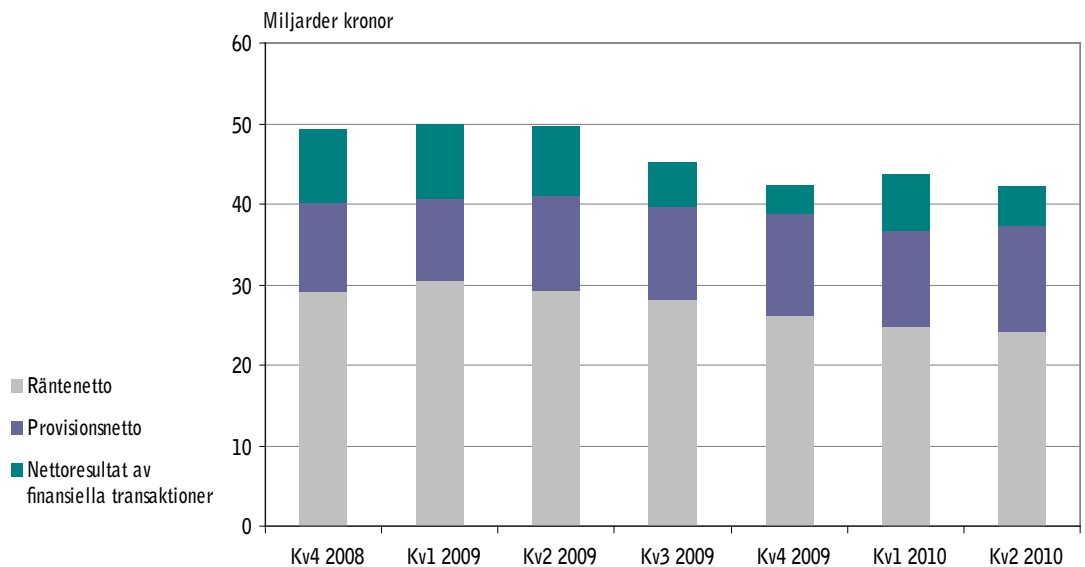


Det negativa resultatet för bankaktiebolagen det andra kvartalet 2010 beror till stor del på HQ Bank som rapporterade minus 1,2 miljarder i rörelseresultat.

3. RÖRELSERESULTAT (övriga)

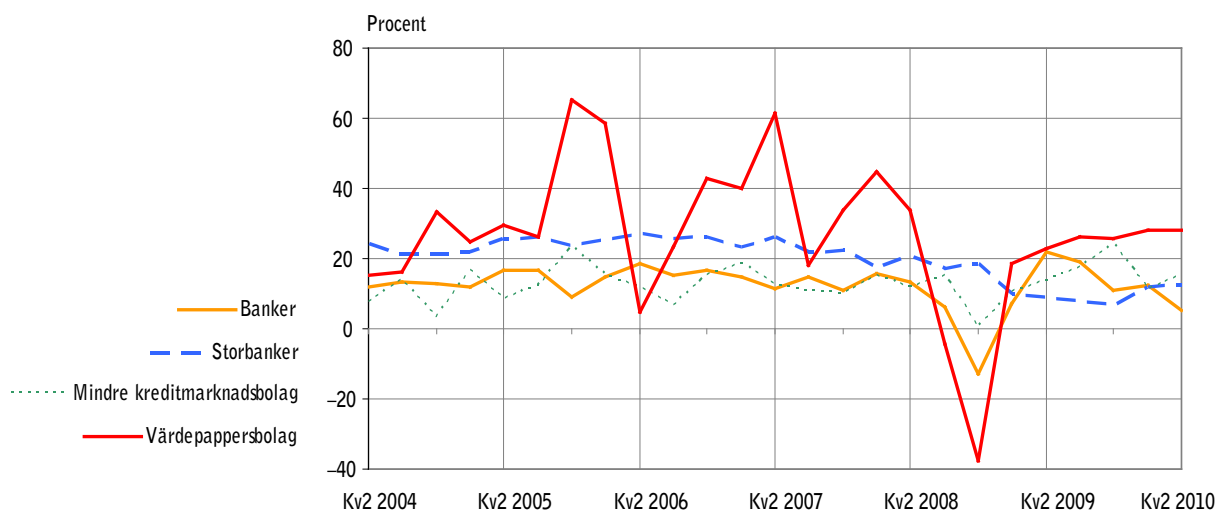


4. INTÄKTER (storbankerna)

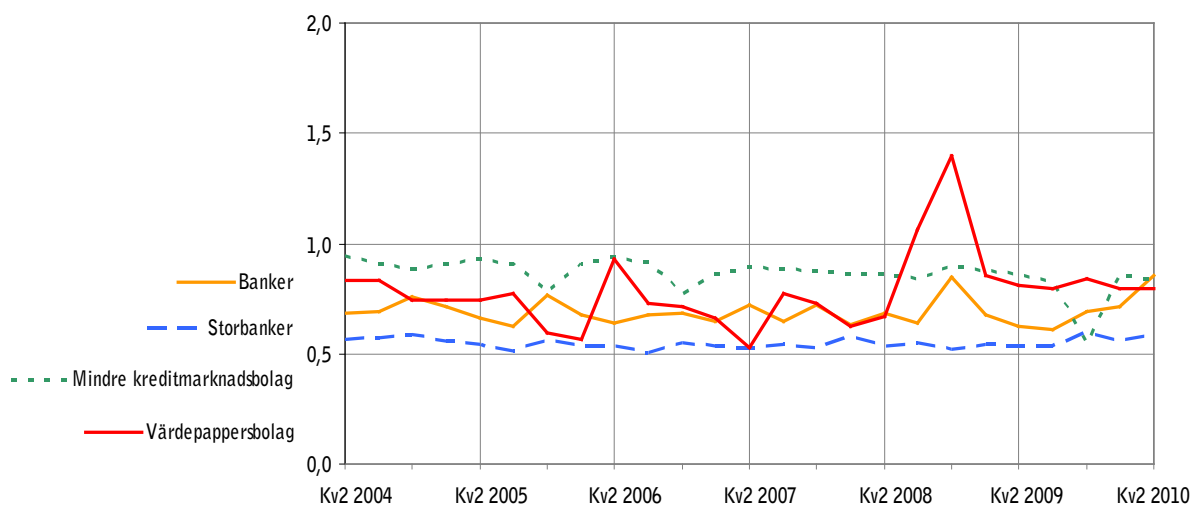


Posten Övriga intäkter redovisas inte i diagrammet.

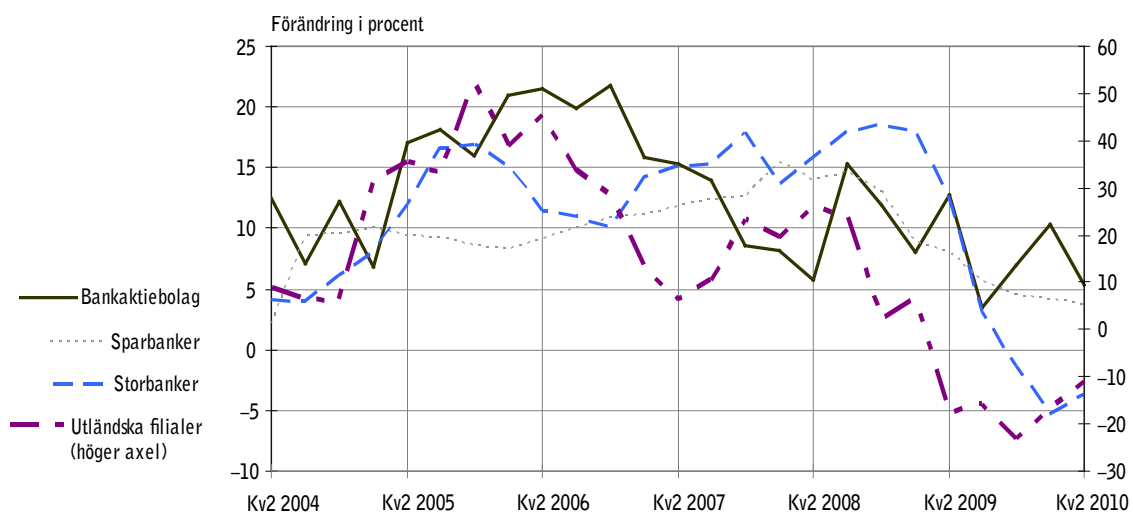
5. AVKASTNING PÅ EGET KAPITAL



6. K/I-TAL FÖRE KREDITFÖRLUSTER

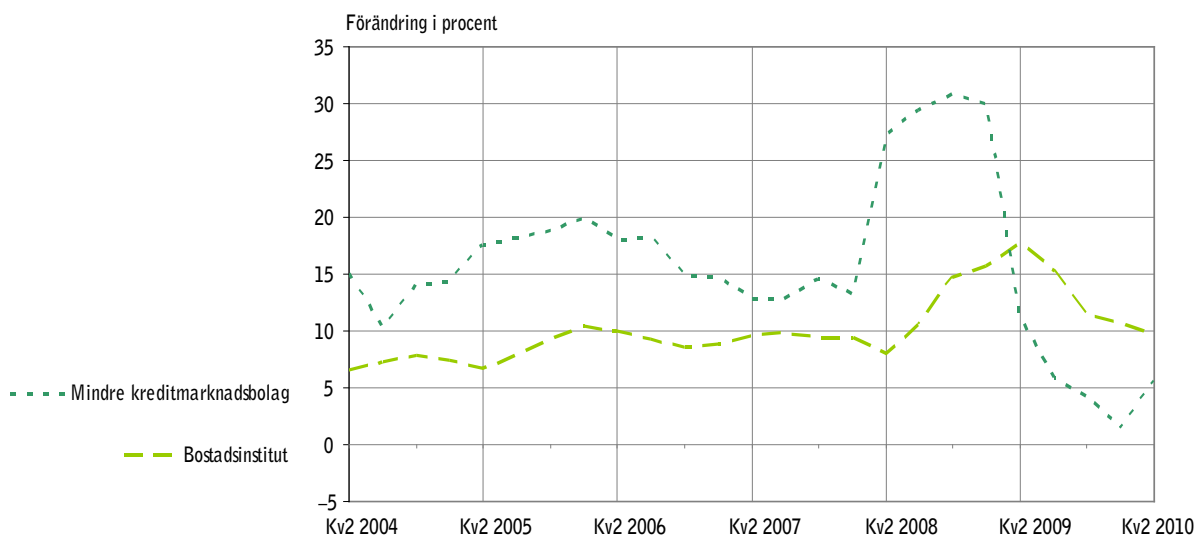


7. UTLÅNING TILL ALLMÄNHETEN (banker)



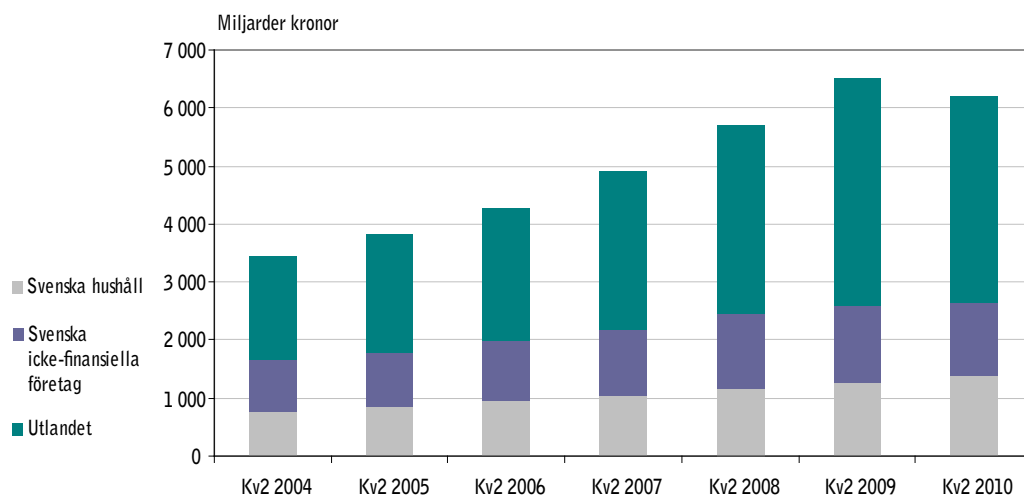
En av de utländska filialerna har ännu inte rapporterat sin utlåning för det andra kvartalet 2010. Värdet är därför oförändrat sen föregående period.

8. UTLÅNING TILL ALLMÄNHETEN (övriga)

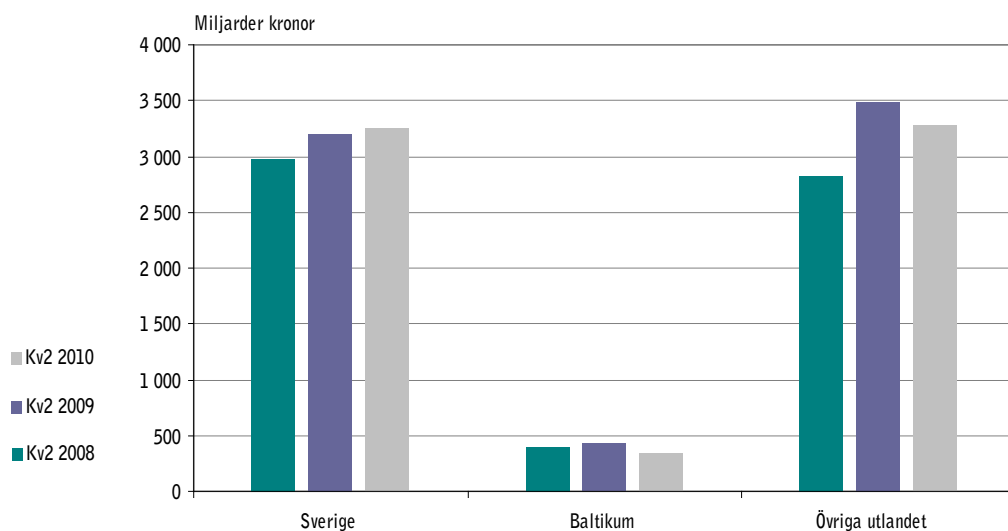


För kreditmarknadsbolagen inkluderas leasingobjekt i utlåningen.

9. SEKTORFÖRDELAD UTLÅNING (storbankerna)



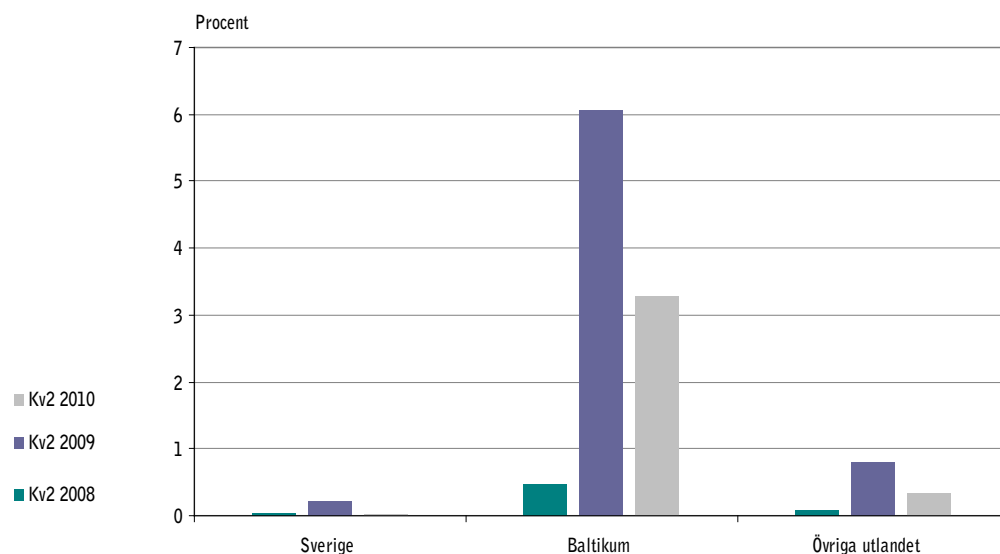
10. GEOGRAFISKT FÖRDELAD UTLÅNING (storbankerna)



Källa: Storbankernas finansiella rapporter.

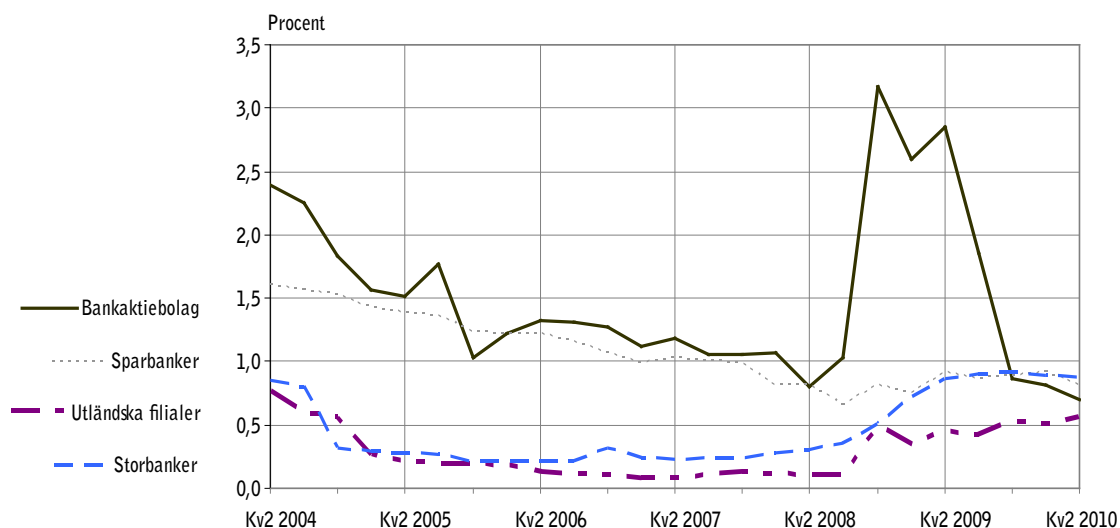
Tre av de svenska storbankerna har utlåning i Baltikum. Posten "Övriga" utlandet innehåller huvudsakligen utlåning i övriga Norden, Tyskland, Storbritannien och Östeuropa exklusive Baltikum.

11. GEOGRAFISKT FÖRDELAD KREDITFÖRLUSTNIVÅ, NETTO (storbanker)



Källa: Storbankernas finansiella rapporter.

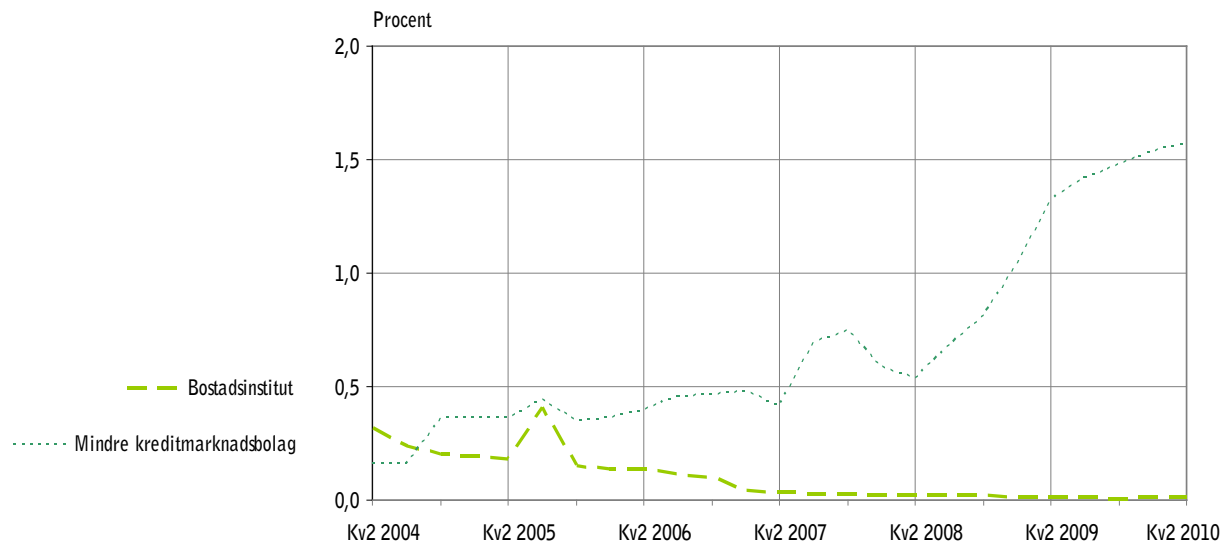
12. ANDEL OSÄKRA LÅNEFORDRINGAR – UTLÅNING TILL ALLMÄNHETEN (banker)



Specifika lånefordringar som företagen bedömer som osäkra, alltså lånefordringar där det skett en individuell nedskrivningsprövning och där det finns objektiva omständigheter som lett till att tillgången har skrivits ned. Beloppet för denna fordran redovisas exklusive den specifika reservering som bedömts vara nödvändig. Beloppet visas i relation till utlåningen.

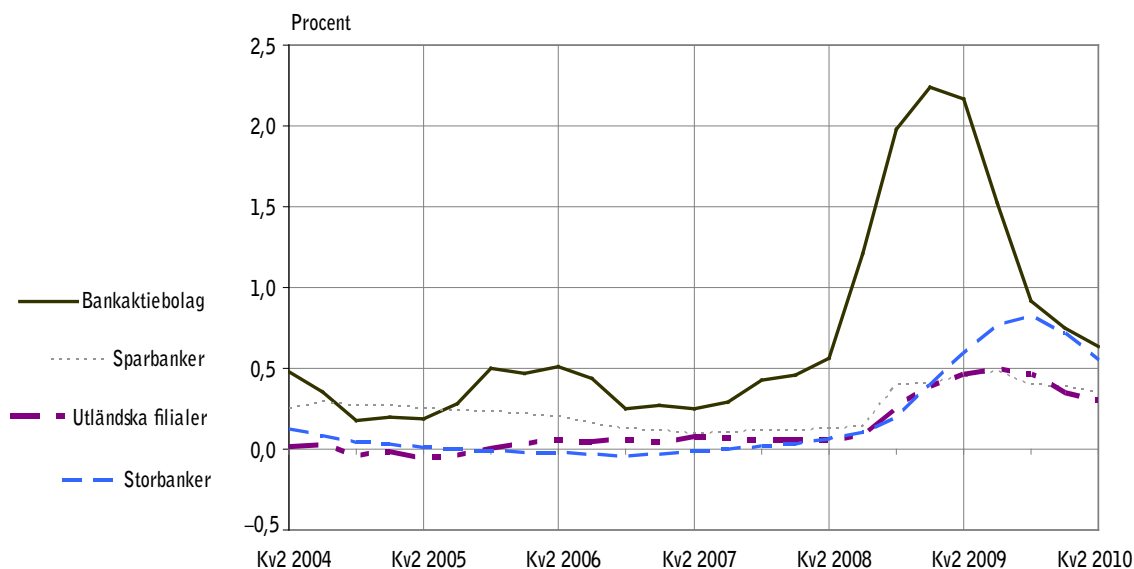
För de utländska filialerna innehåller det senaste kvartalets värden fel i inrapporteringen.

13. ANDEL OSÄKRA LÅNEFORDRINGAR – UTLÅNING TILL ALLMÄNHETEN (övriga)

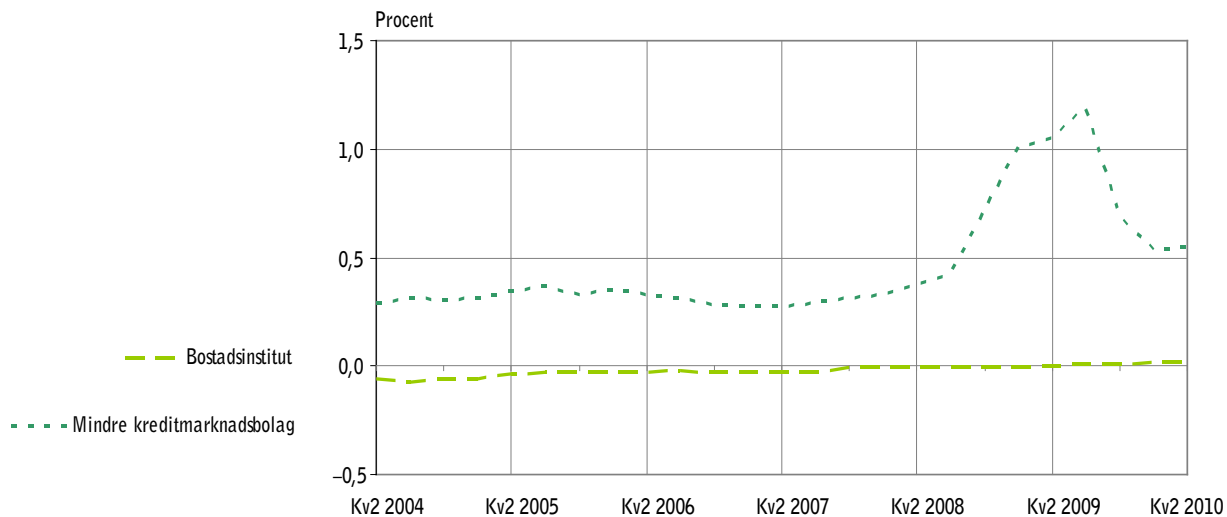


För kreditmarknadsbolagen visas de osäkra lånefordringarna i relation till utlåningen som för gruppen inkluderar leasing-objekt.
För de mindre kreditmarknadsbolagen kan ökningen bero på felrapportering.

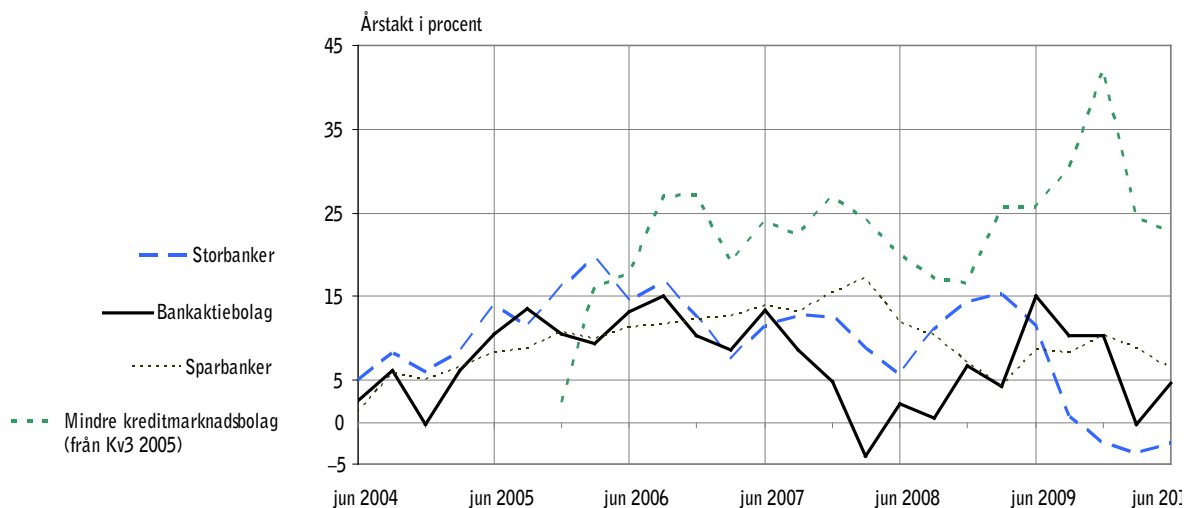
14. KREDITFÖRLUSTNIVÅ NETTO – UTLÅNING TILL ALLMÄNHETEN (banker)



15. KREDITFÖRLUSTNIVÅ NETTO – UTLÅNING TILL ALLMÄNHETEN (övriga)

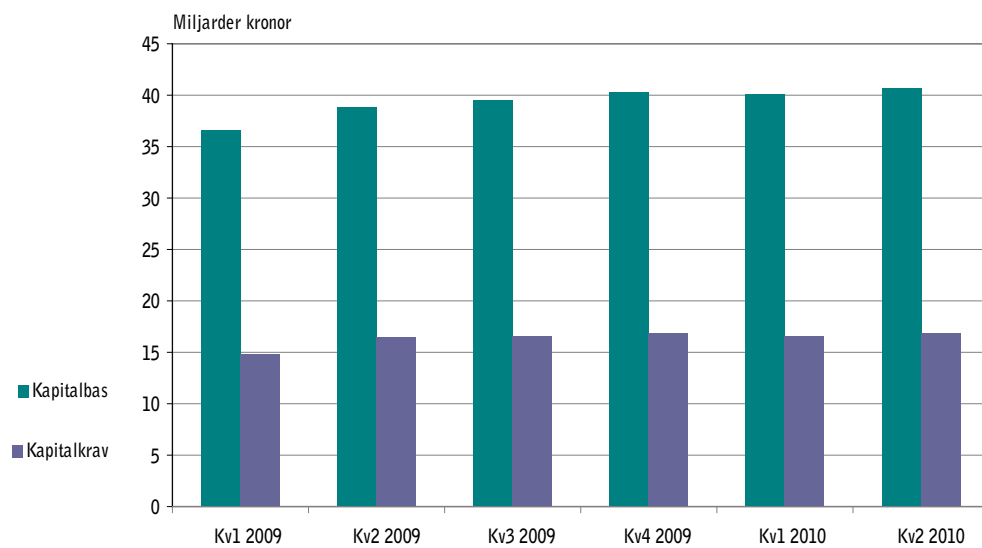


16. FÖRÄNDRING I INLÅNING FRÅN ALLMÄNHETEN (banker)

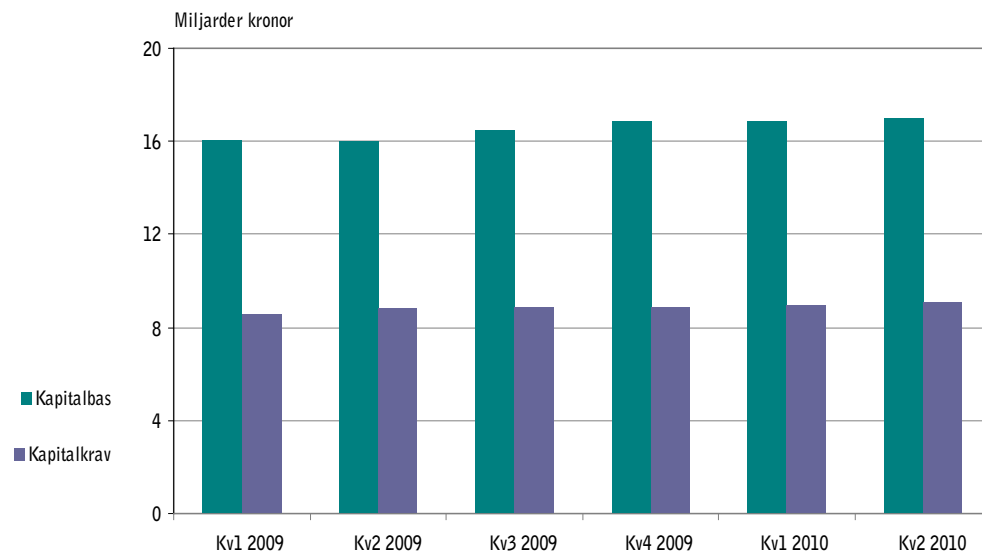


Årlig förändringstakt i inlåningsvolymen. Kreditmarknadsbolagen visas som årlig förändring från och med kvartal tre 2005.

17. KAPITAL (bankaktiebolag)



18. KAPITAL (sparbanker)



19. KAPITAL (storbanker)



Definitioner

I rapporten gäller följande definitioner för de nyckeltal, värden och vissa begrepp som presenteras i olika diagram och tabeller.

Kreditinstitut: Samlingsbeteckning för banker och kreditmarknadsföretag.

Rörelseresultat: Verksamhetens resultat före extraordinära intäkter, kostnader, bokslutsdispositioner och skatt.

Räntabilitet eller avkastning på eget kapital: Rörelseresultatet i förhållande till periodens genomsnittliga beskattade egna kapital.

Räntenetto: Ränteintäkter minus räntekostnader, för vissa grupper inkluderas också leasingintäkter minus avskrivningar på leasingobjekt.

Provisionsnetto: Intäkter för lämnade tjänster minus kostnader för mottagna tjänster, i den mån de inte är att betrakta som ränta.

K/I-tal före kreditförluster: Summa kostnader före kreditförluster dividerat med summa intäkter.

Utlåning till allmänheten: Allt som inte definieras som utlåning till kreditinstitut är mot allmänheten. Med kreditinstitut avses följande av SCB:s sektorkoder: 211, 212, 213, 214, 215, 217, 221 och 223. För vissa grupper inkluderas leasingobjekt i utlåningen.

Osäkra lånefordringar: En lånefordring där det skett en individuell nedskrivningsprövning och där det finns objektiva omständigheter som lett till att tillgången har skrivits ned. Beloppet för denna fordran redovisas exklusive den specifika reservering som bedömts vara nödvändig.

Kreditförluster, netto: Periodens totala kostnader för kreditförluster.

Kapitalbas: Summa primärt och supplementärt kapital efter vissa avräkningar samt totalt utvidgad kapitalbas. I primärt kapital ingår främst eget kapital men också till exempel periodens resultat och kapitaltillskott under vissa förutsättningar. Supplementärt kapital består huvudsakligen av förlagslån. Det primära kapitalet ska utgöra minst hälften av kapitalbasen.

Totalt kapitalkrav: Det minimikrav på kapital som företagen ska hålla för kredit-, marknads- och operativa risker beräknat enligt lagen (2006:1371) om kapitaltäckning och stora exponeringar samt Finansinspektionen föreskrifter och allmänna råd (FFFS 2008:13) om kapitaltäckning och stora exponeringar. För storbankerna ingår kapitaltillägg enligt övergångsreglerna som innebär en gradvis anpassning av kapitalkravet mellan Basel 1 och Basel 2-reglerna.

Kapitaltäckningskvot: Kapitalbasen dividerat med totalt kapitalkrav. Till och med 2006 rapporterades kapitaltäckningsgrad. En kapitaltäckningskvot på 1 motsvarar en kapitaltäckningsgrad på 8 procent.

Primärkapital: Se kapitalbas.

Företagen

Definitioner av grupper och företagskategorier i rapporten.

Banker: Bankaktiebolag, medlemsbanker, sparbanker och utländska bankers filialer

Bankaktiebolag: Bankaktiebolag exkl. Swedbank AB, Nordea Bank AB (publ), Skandinaviska Enskilda Banken AB (publ) och Svenska Handelsbanken AB (publ)

Bostadsinstitut: Bostadsfinansierande företag

Mindre kreditmarknadsbolag: Kreditmarknadsföretag exkl. företag som ingår i någon av storbankskoncernerna samt företag som finansierar särskilda sektorer och ej har utlåning till hushåll.

Sparbanker: Sparbanker

Storbanker: Större bankkoncerner

Utländska filialer: Utländska bankers filialer

VP-(värdepappers) bolag: Värdepappersbolag

VP-(värdepappers) banker: Avanza Bank AB, Carnegie Investment Bank AB, EFG Investment Bank AB (publ), Erik Penser Bankaktiebolag, HQ Bankaktiebolag, Ålandsbanken Bank Sverige AB (publ), Nordnet Bank AB

Företagskategorier

BANKAKTIEBOLAG

Avanza Bank AB
Bank2 Bankaktiebolag
Bergslagens Sparbank AB
Carnegie Investment Bank AB
EFG Bank AB (publ)
Erik Penser Bankaktiebolag
FOREX Bank Aktiebolag
Färs & Frosta Sparbank AB
GE Money Bank AB
HQ Bankaktiebolag
ICA Banken AB
IKANO Bank SE
Länsförsäkringar Bank Aktiebolag (publ)
MedMera Bank Aktiebolag
Nordnet Bank AB
OK-Q8 Bank AB
Resurs Bank Aktiebolag
SkandiaBanken Aktiebolag (publ)
Sparbanken Eken AB
Sparbanken Gripen AB

Sparbanken Göinge AB
Sparbanken Lidköping AB
Sparbanken Rekarne AB
Sparbanken Skaraborg AB
Swedbank Sjuhärad AB
Tjustbygdens Sparbank Bankaktiebolag
Varbergs Sparbank AB
Vimmerby Sparbank AB
Volvofinans Bank AB
Ålandsbanken Sverige AB
Ölands Bank AB

STÖRRE BANKKONCERNER

Nordea-gruppen
Skandinaviska Enskilda Banken-gruppen
Swedbank-gruppen
Svenska Handelsbanken-gruppen

SPARBANKER

Attmars Sparbank
Bjursås Sparbank

Dalslands Sparbank
Ekeby Sparbank
Falkenbergs Sparbank
Frenninge Sparbank
Fryksdalens Sparbank
Hudiksvalls Sparbank
Häradssparbanken Mönsterås
Högsby Sparbank
Ivetofta Sparbank i Bromölla
Kinda-Ydre Sparbank
Laholms Sparbank
Lekebergs Sparbank
Leksands Sparbank
Lönneberga-Tuna-Vena Sparbank
Markaryds sparbank
Mjölby Sparbank
Norrbärke Sparbank
Närs sparbank
Orusts Sparbank
Roslagens Sparbank
Sala Sparbank
Sidensjö sparbank
Skurups Sparbank
Snapphanebygdens Sparbank
Sparbanken 1826
Sparbanken Alingsås
Sparbanken Boken
Sparbanken Eken AB
Sparbanken Finn
Sparbanken Gotland
Sparbanken Gute
Sparbanken i Enköping
Sparbanken i Karlshamn
Sparbanken Nord
Sparbanken Syd
Sparbanken Tanum
Sparbanken Tranemo
Sparbanken Västra Mälardalen
Södra Dalarnas Sparbank
Södra Hestra Sparbank
Sölvesborg-Mjällby Sparbank
Sörmlands Sparbank
Tidaholms Sparbank
Tjörns Sparbank
Ulricehamns Sparbank
Vadstena Sparbank
Valdemarsviks Sparbank
Westra Wermlands Sparbank
Virserums Sparbank
Ålems Sparbank
Åse och Viste härads Sparbank
Åtvidabergs Sparbank

UTLÄNDSKA BANKERS FILALER

Aareal Bank AG Tyskland, filial Stock-
AS Parex Banka, Lettland filial
Bank of Scotland plc (UK), filial
Banque Invik Luxembourg Filial
Citibank International plc (England),
Crédit Agricole Corporate and Invest-
ment
Credit Suisse International,(UK)Bank
Danske Bank A/S, Danmark, Sverige
Filial
Deutsche Bank AG bankfilial Stockholm
DnB NOR Bank ASA, Norge, filial
Sverige
Eurohypo AG Tyskland, Stockholm bank-

Evli Bank ABP, Stockholmsfilial/
FCE Bank plc (England) Bankfilialen i
Folkia AS Norge, Filial Sverige
Fortis Bank SA/NV (Belgien), Filial
J.P. Morgan Europe Limited (UK),
Northern Trust Global Services Ltd (UK)
Renault Finance Nordic bankfilial till
Santander Consumer Bank AS Norge,
Standard Chartered Bank (United
Kingdom)
The Royal Bank of Scotland N.V.,
The Royal Bank of Scotland plc
Toyota Kreditbank GmbH Tyskland,
UBS AG Switzerland Stockholm Bank-
filial
UBS Limited UK Stockholm Bankfilial

MEDLEMSBANKER

Ekobanken medlemsbank
JAK Medlemsbank

BOSTADSFINANSIERANDE INSTITUT

AB Sveriges Säkerställda Obligationer
FriSpar Bolån AB
Länsförsäkringar Hypotek AB (publ)
Nordea Hypotek Aktiefbolag (publ)
Stadshypotek AB
Swedbank Hypotek AB
Sveriges Bostadsfinansieringsaktiefbolag,

MINDRE KREDITMARKNADSBOLAG

AK Nordic AB
Amfa Finans AB
BlueStep Finans AB
BMW Financial Services Scandinavia AB
CIT Group (Nordic) AB
Collector Credit AB
De Lage Landen Finans AB
Exchange Finans Europe AB
Finans AB Marginalen
Finaref AB
FinFack Aktiefbolag
Flexil Finans AB
Forso Nordic AB
Gambro Credit AB
Hoist Kredit Aktiefbolag
Key Equipment Finance Nordic AB
Klarna AB
Kredit AB Marginalen
L Finans Aktiefbolag
Lantmännen Finans AB
Lease Plan Sverige AB
Nordax Finans AB (publ)
PayEx Credit AB
SC Finans Sverige Aktiefbolag
Scania Finans Aktiefbolag
Sevenday Finans AB
Siemens Financial Services AB
Svea Ekonomi AB
TeliaSonera Finans Aktiefbolag
Time Finans AB
Toyota Material Handling Europe Rental
Wasa Kredit AB
Volkswagen Finans Sverige AB

VÄRDEPAPPERSBOLAG

Aberdeen Property Investors Indirect
 ABG Sundal Collier AB
 Ability Asset Management Scandinavia
 Adapto Advisors AB
 Advisor Kapitalförvaltning i Stockholm
 AGL Transaction Services AB
 Aktiebolaget SEK Securities
 Aktieinvest FK AB
 AktieTorget Aktiebolag
 Aktiv Finans & Försäkringsförmedling i
 Aktiva Fonder i Sverige AB
 Alfred Berg Kapitalförvaltning AB
 Allba & Partners Kapitalförvaltning AB
 Alsback Förvaltning AB
 Alternativa aktiemarknaden i Sverige AB
 Aqurat Fondkommission AB
 Asia Growth Investors AB
 Aviatum AB
 B & P Fund Services Aktiebolag
 Brevik Kapitalförvaltning AB
 Burenstam & Partners Aktiebolag
 Burgundy AB
 Case Asset Management AB
 Catella Kapitalförvaltning AB
 Catella Markets AB
 CB Asset Management Aktiebolag
 Celebi Kapitalförvaltning AB
 Centum Kapitalförvaltning AB
 Coeli AB
 Consortium Capital Investments AB
 Contender Kapital AB
 Crédit Agricole Cheuvreux Nordic
 Devise Kapital Aktiebolag
 Direct Kapitalförvaltning i Sverige AB
 DMA Direct Aktiebolag
 DnB NOR Asset Management AB
 E*Trade Sverige AB
 E. Öhman J:or Fondkommission AB
 E. Öhman J:or Kapitalförvaltning
 East Capital Aktiebolag
 Ebeskär och Nordlöf AB
 EKF Enskild Kapitalförvaltning AB
 Emerald Investments AB
 Enorma AB
 Enter Kapitalförvaltning AB
 Erik Penser Bankaktiebolag
 Eturn Capital Management AB
 Exceed Värdepappersaktiebolag
 Eyer Fondkommission AB
 Festival Fondservice AB
 Folksam Spar AB
 Fondab AB
 Fondbytesprogrammet Kapitalförvaltning
 Garantum Fondkommission Aktiebolag
 Global Invest Finansförmedling Sverige
 Günther & Wikberg Kapitalförvaltning
 AB
 H&P Fondförvaltning AB
 Hinc Asset Management AB
 Humle Kapitalförvaltning AB
 Indecap AB
 Independent Investment Group Sweden
 Inpension Asset Management AB
 Investerum AB
 IPM Informed Portfolio Management
 JP-Fondval AB
 JRS Asset Management AB
 Keel Capital AB
 Lage Jonason AB
 Lancelot Asset Management Aktiebolag
 Larsson & Partners Asset Management
 AB
 LCL Asset Management AB
 Mangold Fondkommission AB
 Max Matthiessen Värdepapper AB
 MeeToo AB
 MFEX Mutual Funds Exchange AB
 Mobilis Kapitalförvaltning AB
 Moderna Fonder & Analys AB
 Monetar Pensionsförvaltning AB
 Naventi Kapitalförvaltning AB
 Neonet Securities AB
 NewSec Corporate Finance AB
 Nordea Investment Management AB
 Nordic Equities Fondkommission AB
 Northern Light Management AB
 Oak Capital Group Aktiebolag
 OMX Broker Services Aktiebolag
 P. von Euler & Partners AB
 Personlig Portföljanslys i Sverige AB
 Placerum Kapitalförvaltning AB
 Plain Capital Asset Management
 Prima Kapitalförvaltning Sverige AB
 Prior & Nilsson Fond- och
 Quesada Kapitalförvaltning AB
 Redeye AB
 Remium AB
 Rhenman & Partners Asset
 Management AB
 RP Martin Stockholm AB
 RPM Risk & Portfolio Management AB
 S&S Asset Management AB
 Scandinavian Brokers AB
 SEB Trygg Liv Pensionstjänst AB
 Sedermera Fondkommission AB
 SGP Svenska Garantiprodukter AB
 SIP Nordic Fondkommission AB
 Skandinavisk Fondkommission AB
 SOLIDAR Fondservice i Sverige AB
 Stockholm Corporate Finance AB
 Strand Kapitalförvaltning AB
 StrategiQ Fondkommission AB
 STRICT Corporate Finance AB
 Swaretz & Partner Fondkommission AB
 Swedbank Robur Kapitalförvaltning AB
 Systematic Capital Nordic AB
 Söderberg & Partners Asset
 Management AB
 Söderberg & Partners
 Placeringsrådgivning AB
 The Labrusca Family Office Aktiebolag
 Thenberg & Kinde Fondkommission
 TriOptima AB
 United Securities AB
 WASSUM Värdepappersaktiebolag
 Vikström & Andersson Asset Manage-
 ment AB
 VN Pensionsplaneraren AB
 Västra Hamnen Fondkommission AB
 Östgöta Brandstodsbolag



Finansinspektionen
Box 7821, 103 97 Stockholm
Besöksadress Brunnsgatan 3
Telefon 08-787 80 00
Fax 08-24 13 35
finansinspektionen@fi.se

www.fi.se