

Förtroendecför Finans- inspektionen 2011

Johan Martinsson

[SOM-rapport nr 2012:13]



Information om den nationella SOM-undersökningen

SOM-institutet vid Göteborgs universitet genomför varje höst sedan 1986 en nationell frågeundersökning – Riks-SOM – i syfte att kartlägga den svenska allmänhetens vanor och attityder på temat samhälle, politik och medier (förkortningen SOM står för Samhälle Opinion Medier). Data samlas in via postala enkäter, och varje undersökning genomförs under i huvudsak samma förutsättningar för att resultaten från de olika åren ska vara jämförbara.

SOM-institutet är en samverkan mellan två forskningsenheter vid Göteborgs universitet: Institutionen för journalistik, medier och kommunikation (JMG) samt Statsvetenskapliga institutionen. En rad forskningsprojekt medverkar i Riks-SOM-undersökningen – flertalet med förankring i någon av dessa institutioner, men även externa projekt och andra aktörer deltar regelbundet.

Resultaten från Riks-SOM-undersökningarna redovisas i årliga publikationer där de medverkande forskarna presenterar analyser baserade på de senaste resultaten, med fokus, där det är möjligt, på långsiktiga opinions- och medietrender. Information om Riks-SOM-undersökningen 2011 kommer att publiceras i Vernersdotter, Frida (juni 2012) ”Den nationella SOM-undersökningen 2011”, i Weibull, Lennart; Henrik Oscarsson & Annika Bergström (red.) *I Framtidens skugga*, som ges ut av SOM-institutet.

Undersökningens uppläggning

Riks-SOM-undersökningen har sedan starten 1986 genomförts i form av en postenkät riktad till ett systematiskt sannolikhetsurval av Sveriges befolkning. Från och med 2009 års undersökning är åldersintervallet 16–85 år.¹ Utländska medborgare har ingått i urvalet sedan 1992.

Omfattningen av undersökningen har ökat efterhand både vad gäller antalet frågor och antalet svarspersoner. Från och med 2009 utgör Riks-SOM-undersökningen i själva verket tre parallella riksrepresentativa delundersökningar, vilka baseras på ett urval om vardera 3 000 personer, dvs. totalt 9 000 personer. Datainsamlingen för de tre formulären genomförs under identiska förutsättningar. I Riks-1 är frågornas tonvikt på politik och samhälle; Riks-2 har tonvikt på frågor om medier och kultur; Riks-3 på livsstil och hälsa. Ungefär en femtedel av frågorna är gemensamma för samtliga tre formulär.

Frågan om förtroendet för Finansinspektionen ställdes i Riks-2.

Fältarbetet för *Riks-SOM* följer i huvudsak samma upplägg år från år. Huvuddelen av datainsamlingsarbetet genomförs under hösten. Enkäten skickas ut i slutet av september månad. Under resterande del av fältperioden genomförs successivt en serie påminnelseinsatser postalt och per telefon. Fältarbetet avslutas senast under januari/februari månad. Redan vid novembers utgång har i allmänhet drygt 90 procent av dem som slutligen kommer att medverka skickat tillbaka sin enkät.

¹ I Riks-SOM 2000–2008 var åldersintervallet 15–85 år; 1992–1999 15–80 år; 1986–1991: 15–75 år.

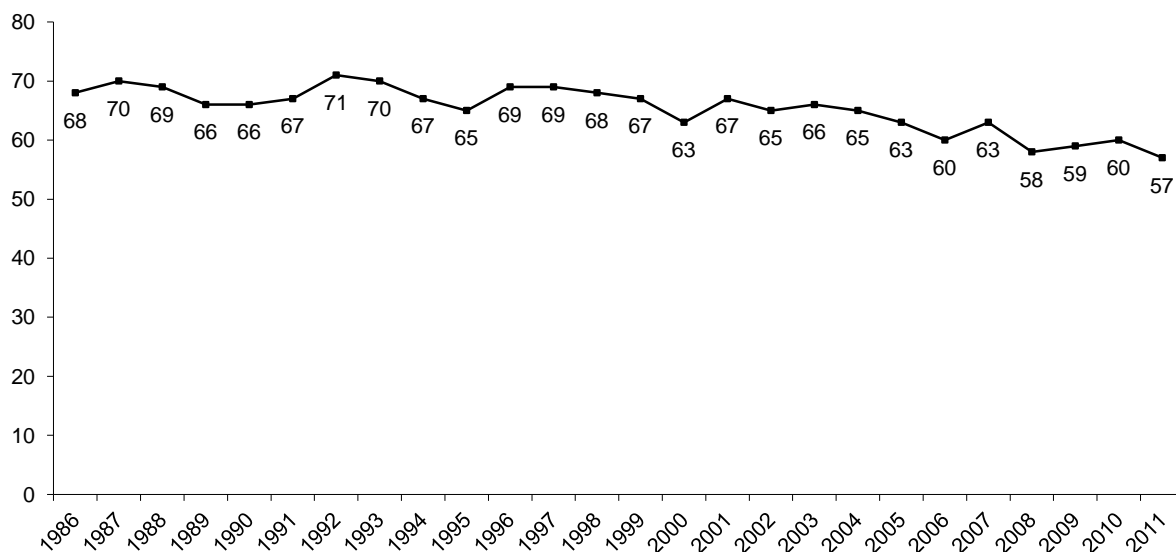
Riks-SOM-undersökningarnas upplägg, 1986–2011

År	Urvalsmetod	Antal forumlär	Total urvalsstorlek	Medborgarskap	Åldrar
	Systematiskt				
1986	sannolikhetsurval	1	2 500	Både sv. & utl.	15–75 år
1987–1988	”	”	”	Endast sv.	”
1989	”	”	”	Både sv. & utl.	”
1990–1991	”	”	”	Endast sv.	”
1992–1995	”	”	2 800	Både sv. & utl.	15–80 år
1996	”	”	2 841 ¹	”	”
1997	”	”	2 800	”	”
1998	”	2	5 600	”	16–80 år ²
1999	”	”	”	”	15–80 år
2000–2005	”	”	6 000	”	15–85 år
2006	”	”	6 0503	”	”
2007–2008	”	”	6 000	”	”
2009	”	3	9 000	”	16–85 år
2010	”	”	”	”	”
2011	”	”	”	”	”

Svarsfrekvens och bortfall

SOM-undersökningarna har sedan starten 1986 haft en relativt hög svarsfrekvens. För samhällsvetenskapliga postenkäter har svarsfrekvensen brukat ligga på mellan 60 och 70 procent, men det har under senare år blivit svårare att nå dessa nivåer. Figuren nedan illustrerar förändringen i svarsmönster för Riks-SOM-undersökningen år 1986–2011.

Svarsfrekvens i Riks-SOM-undersökningen, 1986–2011 (procent av nettourvalet)



Svarande och bortfall i Riks-SOM-undersökningen 2011

	Riks-1	Riks-2	Riks-3	Totalt
Ursprungligt urval (brutto)	3 000	3 000	3 000	9 000
Bortdefinierade (naturligt bortfall)	251	232	230	713
Nettourval	2 749	2 768	2 770	8 287
Ej anträffade				
Antal svarsvägrare				
Antal svarande	1 531	1 597	1 592	4 720
Svarsfrekvens: brutto	51 %	53 %	53 %	52 %
Svarsfrekvens: netto	56 %	58 %	57 %	57 %

Kommentar: Med naturligt bortfall avses adress okänd, avflyttad; sjuk, institutionell vård; bortrest under fältperioden, studier/militärtjänstgöring på annan ort; ej svensktalande, ej kommunicerbar; bosatt/studerar/arbetar utomlands; förståndshandikappad; avliden.

Svarsfrekvensen (netto) för den senaste SOM-undersökningen 2011 är 60 procent; 60 procent för Riks-1, 60 procent för Riks-2, och 61 procent för Riks-3.

De jämförelser som gjorts mellan svarspersonernas socioekonomiska sammansättning och befolkningens visar att Riks-SOM-undersökningens respondenter sammantaget speglar Sveriges befolkning väl.

SOM-institutet har i samverkan med Finansinspektionen undersökt svenskarnas förtroende för myndigheten, hur detta har utvecklats över tid och hur det ser ut i olika befolkningsgrupper.

Tabell 1 Förtroende för Finansinspektionen 2010-2011 (procent)

	Mycket stort förtroende	Ganska stort förtroende	Varken stort eller litet förtroende	Ganska litet förtroende	Mycket litet förtroende	Ingen uppfattning	Summa procent	Antal svarande	Förtroende-balans	Stort förtroende
2010 Samtliga som besvarat frågan	8	29	37	6	2	18	100	1 585	+29	37
2011 Samtliga som besvarat frågan	8	30	37	6	2	17	100	1 517	+30	38
2010 Samtliga med en uppfattning ¹	10	36	45	7	2	-	100	1 301	+37	46
2011 Samtliga med en uppfattning ¹	10	36	44	8	2	-	100	1 252	+36	46

Kommentar : Frågan lyder 'Hur stort förtroende har du för det sätt på vilket följande samhällsinstitutioner och grupper sköter sitt arbete?', följt av 21 institutioner/grupper. 'Finansinspektionen' inkluderas i en följdfråga som lyder 'Ange också hur stort förtroende du har för följande samhällsinstitutioner och grupper', där 'Finansinspektionen' ingår som en av fyra institutioner. Svarsalternativen är 'mycket stort förtroende'; 'ganska stort förtroende'; 'varken stort eller litet förtroende'; 'ganska litet förtroende'; 'mycket litet förtroende' samt 'ingen uppfattning'. Procentandelarna baseras på de som besvarat frågan. Förtroendebalansen avser andelen som svarat 'mycket stort' eller 'ganska stort förtroende' minus andelen som svarat 'mycket litet' eller 'ganska litet förtroende'.

¹ De som angivit att de saknar uppfattning är exkluderade ur analysen.

Källa: Den nationella SOM-undersökningen 2010-2011.

Tabell 2 Förtroende för samhällsinstitutioner och grupper 2011 (procent; balansmått)

	Mycket stort förtroende	Ganska stort förtroende	Varken stort eller litet förtroende	Ganska litet förtroende	Mycket litet förtroende	Summa procent	Antal svarande	Förtroende-balans	Stort förtroende
Sjukvården	15	53	21	9	2	100	4 822	+57	68
Polisen	10	52	27	8	3	100	4 830	+51	62
Riksbanken	12	44	37	5	2	100	4 735	+49	56
Universitet / högskolor	8	47	39	4	2	100	4 725	+49	55
Radio och tv	6	47	38	7	2	100	4 783	+44	53
Domstolarna	11	41	35	9	4	100	4 754	+39	52
Finansinspektionen ¹	10	36	45	7	2	100	1 301	+37	46
Regeringen	12	40	30	12	6	100	4 821	+34	52
Grundskolan	6	39	39	13	3	100	4 736	+29	45
Riksdagen	6	38	41	10	5	100	4 776	+29	44
Förenta Nationerna (FN)	8	33	41	12	6	100	4 743	+23	41
Kungahuset	13	28	37	11	11	100	4 766	+19	41
Bankerna	6	32	37	19	6	100	4 803	+13	38
Kommunstyrelserna	2	24	50	18	6	100	4 739	+2	26
Storföretagen	2	24	50	18	6	100	4 721	+2	25
Svenska kyrkan	5	24	43	16	12	100	4 768	+1	29
De politiska partierna	2	24	49	18	7	100	4 749	+1	26
Dagspressen	2	25	45	21	7	100	4 745	-1	27
Försvaret	5	20	47	19	9	100	4 754	-3	25
EU-kommissionen	2	19	49	19	11	100	4 736	-9	21
Europaparlament	2	17	50	19	12	100	4 734	-12	19
De fackliga organisationerna	3	18	40	26	13	100	4 739	-18	21

Kommentar: ¹Svarsalternativen för samtliga 21 institutioner förutom Finansinspektionen är 'mycket stort förtroende'; 'ganska stort förtroende'; 'varken stort eller litet förtroende'; 'ganska litet förtroende' samt 'mycket litet förtroende'. I frågan om Finansinspektionen ingår därutöver 'ingen uppfattning', här emellertid exkluderade ur procentbasen för jämförelsens skull. Rangordningen i tabellen följer förtroendebalansen. Se i övrigt kommentar till tabell 1.

Källa: Den nationella SOM-undersökningen 2011.

Tabell 3 Förtroende för Finansinspektionen efter demografiska förhållanden 2011 (procent; balansmåt)

		Mycket stort	Ganska stort	Varken stort eller litet	Ganska litet	Mycket litet	Ingen uppfattning	Summa procent	Antal svarande	Förtroende-balans	Stort förtroende
	Samtliga	8	30	37	6	2	17	100	1 517	+30	38
<i>Kön</i>	Kvinna	8	26	37	5	2	22	100	797	+27	34
	Man	8	34	36	8	2	12	100	720	+32	42
<i>Ålder</i>	16–29 år	6	21	42	5	1	25	100	241	+21	27
	30–49 år	6	31	38	5	3	17	100	474	+29	37
	50–64 år	8	33	35	8	1	15	100	399	+32	41
	65–85 år	10	31	33	8	2	16	100	403	+31	41
<i>Medborgarskap</i>	Svenskt	8	30	36	6	2	18	100	1 404	+30	38
	Svenskt & annat land ¹	10	26	36	8	5	15	100	39	+23	36
	Annat land ¹	4	30	50	4	0	12	100	50	+30	34
<i>Boende-område</i>	Ren landsbygd	8	27	34	8	1	22	100	221	+26	35
	Mindre tätort	7	30	38	6	2	17	100	301	+29	37
	Stad/större tätort	8	29	38	7	2	16	100	693	+28	37
	Sthlm/Gbg/Malmö	10	33	31	6	2	18	100	233	+35	43

Kommentar: ¹ Observera det begränsade antalet svarspersoner.

Källa: Den nationella SOM-undersökningen 2011.

Tabell 4 Förtroende för Finansinspektionen efter socioekonomiska förhållanden 2011 (procent; balansmätt)

		Mycket stort	Ganska stort	Varken stort eller litet	Ganska litet	Mycket litet	Ingen uppfattning	Summa procent	Antal svarande	Förtroende-balans	Stort förtroende
	Samtliga	8	30	37	6	2	17	100	1 517	+30	38
<i>Utbildning</i>	Låg	5	26	34	9	2	24	100	281	+20	31
	Medellåg	6	26	44	6	2	16	100	459	+24	32
	Medelhög	9	30	38	5	3	15	100	338	+31	39
	Hög	12	37	27	7	1	16	100	354	+41	49
<i>Beskrivning av det egna hemmet</i>	Arbetarhem	4	23	44	8	2	19	100	619	+17	27
	Jordbrukarhem ¹	4	38	27	4	0	27	100	52	+38	42
	Tjänstemannahem	10	36	32	6	1	15	100	486	+39	46
	Högre tjänstemannahem	17	41	19	8	3	12	100	115	+47	58
	Företagarhem	9	27	37	9	3	15	100	116	+24	36
<i>Företagsledande position</i>	Företagsledande tjänsteman ¹	15	39	25	9	3	9	100	68	+42	54
	Företagare med anställda ¹	10	33	38	7	3	9	100	81	+33	43

Kommentar: ¹ Observera det begränsade antalet svarspersoner.

Källa: Den nationella SOM-undersökningen 2011.

Tabell 5 Förtroende för Finansinspektionen efter förtroende 2011 (procent; balansmått)

		Mycket stort	Ganska stort	Varken stort eller litet	Ganska litet	Mycket litet	Ingen uppfattning	Summa procent	Antal svarande	Förtroende-balans	Stort förtroende
	Samtliga	8	30	37	6	2	17	100	1 517	+30	38
<i>Förtroende för riksdagen</i>	Mycket stort	37	36	10	3	0	14	100	87	+70	73
	Ganska stort	10	43	29	4	1	13	100	524	+48	53
	Varken stort eller litet	3	25	45	6	2	19	100	609	+20	28
	Ganska litet	4	15	46	12	4	19	100	210	+3	19
	Mycket litet	3	14	27	15	10	31	100	62	-8	17
<i>Förtroende för bankerna</i>	Mycket stort ¹	27	32	18	1	1	21	100	68	+57	59
	Ganska stort	11	37	30	4	1	17	100	405	+43	48
	Varken stort eller litet	5	30	41	6	1	17	100	552	+28	35
	Ganska litet	6	28	40	9	1	16	100	347	+24	34
	Mycket litet	3	13	40	13	10	21	100	127	-7	16
<i>Tillit till andra människor</i>	Hög (8–10)	13	35	31	4	2	15	100	531	+42	48
	Mellan (5–7)	5	29	38	8	1	19	100	710	+25	34
	Låg (0–4)	5	20	47	7	4	17	100	234	+14	25

Kommentar: ¹ Observera det begränsade antalet svarspersoner.

Källa: Den nationella SOM-undersökningen 2011.

Tabell 6 Förtroende för Finansinspektionen efter politisk orientering 2011 (procent; balansmått)

		Mycket stort	Ganska stort	Varken stort eller litet	Ganska litet	Mycket litet	Ingen uppfattning	Summa procent	Antal svarande	Förtroende-balans	Stort förtroende
	Samtliga	8	30	37	6	2	17	100	1 517	+30	38
<i>Politiskt intresse</i>	Mycket intresserad	15	41	23	8	4	9	100	193	+44	56
	Ganska intresserad	9	36	34	7	1	13	100	680	+37	45
	Inte särskilt intresserad	5	21	42	5	2	25	100	516	+19	26
	Inte alls intresserad ¹	2	10	48	7	5	28	100	101	0	12
<i>Nöjd med demokratin i Sverige</i>	Mycket nöjd	19	46	16	3	1	15	100	222	+61	65
	Ganska nöjd	6	30	40	5	2	17	100	929	+29	36
	Inte särskilt nöjd	5	21	42	12	3	17	100	260	+11	26
	Inte alls nöjd ¹	4	17	27	15	8	29	100	48	-2	21
<i>Ideologisk orientering²</i>	Klart till vänster	8	23	39	8	3	19	100	147	+20	31
	Något till vänster	9	29	40	6	1	15	100	285	+31	38
	Varken till vä eller hö	5	23	40	9	3	20	100	465	+16	28
	Något till höger	7	38	36	4	1	14	100	427	+40	45
	Klart till höger	15	37	23	4	1	20	100	178	+47	52
<i>Partisynpati</i>	V ¹	4	27	43	11	3	12	100	73	+17	31
	S	9	26	44	6	2	13	100	361	+27	35
	MP	7	27	37	6	2	21	100	164	+26	34
	C ¹	7	31	31	7	1	23	100	77	+30	38
	FP	10	39	31	5	0	15	100	100	+44	49
	KD ¹	3	35	41	5	0	16	100	37	+33	38
	M	9	37	31	5	1	17	100	474	+40	46
	SD ¹	8	19	41	12	3	17	100	77	+12	27

Kommentar: ¹ Observera det begränsade antalet svarspersoner. ² Bygger på en självplacering på en femgradig skala enligt tabellens redovisning.

Källa: Den nationella SOM-undersökningen 2011.

Tabell 7 Förtroende för Finansinspektionen efter ekonomiska förhållanden, intresse för ekonomiska frågor och ekonomiska bedömningar 2011 (procent; balansmått)

		Mycket stort	Ganska stort	Varken stort eller litet	Ganska litet	Mycket litet	Ingen uppfattning	Summa procent	Antal svarande	Förtroende-balans	Stort förtroende
	Samtliga	8	30	37	6	2	17	100	1 517	+30	38
<i>Bostadsinnehav</i>	Äger bostaden	7	32	36	6	2	17	100	1 009	+31	39
	Hyr bostaden	8	27	38	8	3	16	100	367	+24	35
<i>Handlat med aktier under de senaste 12 månaderna</i>	Ngn gång i månaden ¹	16	37	18	13	7	9	100	70	+33	53
	Ngn gång sen 12 mån	12	37	35	5	0	11	100	242	+44	49
	Ingen gång	6	29	38	6	2	19	100	1 161	+27	35
<i>Bedömning av hur den sv. ekonomin förändrats under de senaste 12 mån²</i>	Förbättrats	15	40	28	4	1	12	100	193	+50	55
	Ungefär densamma	5	32	39	6	1	17	100	442	+30	37
	Försämrats	8	27	38	8	2	17	100	689	+25	35
<i>Bedömning av hur den sv. ekonomin kommer att förändras närmaste 12 mån²</i>	Förbättras	12	31	38	3	3	13	100	146	+37	43
	Ungefär densamma	7	30	39	5	1	18	100	505	+31	37
	Försämrats	7	31	35	9	2	16	100	684	+27	38

Kommentar: ¹ Observera det begränsade antalet svarpersoner. ² Svartalternativen "Klart förbättrats" och "Förbättrats något" har slagits samman till "Förbättrats" och svartalternativen "Klart försämrats" och "Försämrats något" har slagits samman till "Försämrats".

Källa: Den nationella SOM-undersökningen 2011.

Tabell 8 Förtroende för Finansinspektionen efter nyhetsexponering via medier 2011 (procent; balansmått)

		Mycket stort	Ganska stort	Varken stort eller litet	Ganska litet	Mycket litet	Ingen uppfattning	Summa procent	Antal svarande	Förtroende-balans	Stort förtroende
	Samtliga	8	30	37	6	2	17	100	1 517	+30	38
<i>Tittande på</i>	Dagligen	10	35	34	6	2	13	100	539	+37	45
<i>Aktuellt/ Rapport</i>	5–6 ggr/v	8	36	30	7	2	17	100	216	+35	44
	3–4 ggr/v	7	25	41	9	2	16	100	235	+21	32
	1–2 ggr/v	7	29	35	4	3	22	100	216	+29	36
	Mer sällan	6	22	42	6	1	23	100	163	+21	28
	Aldrig/ej svar	1	8	51	7	3	30	100	75	-1	9
<i>Tittande på Nyheterna i TV4</i>	Dagligen	8	28	40	6	1	17	100	293	+29	36
	5–6 ggr/v	7	37	35	6	2	13	100	188	+36	44
	3–4 ggr/v	5	28	40	8	2	17	100	273	+23	33
	1–2 ggr/v	10	29	36	5	2	18	100	298	+32	39
	Mer sällan	8	35	31	4	3	19	100	254	+36	43
	Aldrig/ej svar	8	15	43	7	4	23	100	101	+12	23
<i>Lyssnande på Eko-nyheterna i riksradiön</i>	Dagligen	11	35	35	7	2	10	100	276	+37	46
	5–6 ggr/v	9	39	36	3	1	12	100	102	+44	48
	3–4 ggr/v	9	32	30	8	4	17	100	132	+29	41
	1–2 ggr/v	9	42	32	3	1	13	100	142	+47	51
	Mer sällan	7	27	38	6	3	19	100	361	+25	34
	Aldrig/ej svar	5	20	42	7	2	24	100	345	+16	25
<i>Morgon-tidningsläsning²</i>	6–7 dgr/v	9	30	36	4	2	19	100	138	+33	39
	4–5 dgr/v	3	28	42	5	1	21	100	189	+25	31
	1–3 dgr/v	9	35	33	6	2	15	100	773	+36	44
	Ej regelb./ej svar	7	21	40	8	3	21	100	417	+17	28
<i>Kvälls-tidningsläsning²</i>	6–7 dgr/v ¹	7	22	45	4	1	21	100	72	+24	29
	3–5 dgr/v ¹	8	28	39	4	3	18	100	97	+29	36
	1–2 dgr/v	6	32	37	8	1	16	100	219	+29	38
	Mer sällan	7	31	37	7	2	16	100	586	+29	38
	Aldrig/ej svar	9	30	34	6	2	19	100	543	+31	39

Källa: Den nationella SOM-undersökningen 2011. ¹ Observera det begränsade antalet svarspersoner ² Baseras på en fråga som enbart gäller läsning av papperstidningar.

SOM-institutet vid Göteborgs universitet genomför årligen nationella och lokala frågeundersökningar och anordnar seminarier på temat Samhälle, Opinion och Medier.

SOM-institutet | Seminariegatan 1B | Box 710, 405 30 Göteborg
031 786 3300 | info@som.gu.se | www.som.gu.se

