



ÅRSREDOVISNING 2008 FINANSINSPEKTIONEN



VI ÖVERVAKAR FINANSMARKNADEN

Finansinspektionen (FI) är en myndighet som övervakar företagen på finansmarknaden. Vi arbetar för att det finansiella systemet ska fungera väl med stabila företag och ett gott konsumentskydd.

VÅR VISION

- Vårt förebyggande arbete motverkar att finansiella kriser uppstår i marknaden.
- Företag och konsumenter har tillgång till ett brett utbud av tjänster med tydliga villkor på en effektiv och väl fungerande finansiell marknad.
- Finansmarknadens aktörer ser oss som en myndighet dit man vänder sig för vägledning.

FI har tillsyn över

- 3 900 svenska finansiella företag
- 600 utländska finansiella företag med verksamhet i Sverige
- informationsgivningen från 300 börsbolag och marknadsaktörer

FI:s verksamhet finansieras genom avgifter från de finansiella företagen.

INNEHÅLL ÅRSREDOVISNING 2008

DEL 1 PRESENTATION 3 GD har ordet 4 Finanskrisen 8 Stabilitet 9 Konsumentskydd 10 Medarbetare 11 Effektivitet

DEL 2 ÅTERRAPPORTERING

DEL 3 ÅRET I SIFFROR

Omslagsbild: Anh-Tuan Do, aktuarie, Caroline Hammarlund, jurist, Patrik Jacobsson, finansinspektör och Siv Melin, intendent.

FI – på allmänhetens uppdrag

FI ska på allmänhetens uppdrag se till att det finansiella systemet fungerar stabilt och effektivt. Ytterst handlar det om förtroendet för de finansiella tjänsterna, ett förtroende som är grundläggande i en demokrati och marknadsekonomi som vår.

FÖRTROENDE

Det förtroendet har utan tvekan prövats under den allvarliga finanskrisen 2008. Därmed har även FI prövats i sin roll.

FI har under året noga granskat såväl de svenska bankernas förmåga att praktiskt hantera akuta finansiella problem som de finansiella företagens största exponeringar. Vi har också snabbt bedömt internationella skeenden, löpande informerat allmänheten om läget i det svenska finansiella systemet och agerat för att förhindra ryktesspridning, i media och på marknaden.

Under 2009 intensifierar vi arbetet med att dra lärdomar av krisen, inte minst med hänsyn till de nya förutsättningar som skapats. Även under 2009 kommer de svenska finansiella företagen att utsättas för stora påfrestningar som vi behöver hantera.

FI har allmänhetens uppdrag att verka för ett gott konsumentskydd. För att konsumenterna ska vilja använda det finansiella systemet krävs att de kan bedöma risker och möjligheter, och att de kan lita på att företag följer ingångna avtal. FI utvecklar under 2009 arbetet, dels genom den tillsyn och reglering som verkar för stabila och seriösa företag, dels genom de utbildningsåtgärder som syftar till att stärka konsumenternas kunskaper på finansområdet. Under det kommande året förstärks även arbetet mot penningtvätt, där FI fått ett samordnande uppdrag.



INTERNATIONELLT SAMARBETE

För att Sverige – och FI – ska kunna ta oss an den drivande roll vi önskar i det internationella samarbetet krävs att vi är en god förebild. Vi har utan tvekan en hel del att bidra med. Men Sverige är ett litet land och vi har inte det självskrivna inflytande som stora länder har. Det inflytande vi kan få över finansmarknadernas framtida utveckling beror på den kompetens vi har och kan bygga upp och på vår förmåga att förmedla den.

Vi på FI har en viktig utmaning i att sprida kunskap om varför vi finns och vad vi gör. Eftersom vårt uppdrag ytterst kommer från företag och hushåll måste vi förstärka kommunikationen med allmänheten så att fler, både konsumenter och marknadsaktörer, förstår vårt arbete och kan förutsäga hur vi kommer att agera. Under 2009 kommer vi också att förstärka den analytiska kompetensen på FI ytterligare.

FÖRUTSÄGBART FI

Det är min ambition att FI ska vinna och förtjäna marknadens respekt och medborgarnas förtroende. Respekten och förtroendet ska bygga på vår kompetens, integritet och öppenhet. FI:s agerande ska vara förutsägbart. I det ingår insikten om att öppenhet, flexibilitet och dialog är det grundläggande förhållningssättet i vårt arbete, men också att FI är hård och tydlig när situationen så kräver.

Martin Andersson

Generaldirektör



Sparande i traditionell pensionsförsäkring, fondsparande och ansvarsförsäkring har hög prioritet i FI:s konsumentinriktade arbete. Vår tillsyn och reglering syftar till stabila och seriösa företag som ger kunderna bra information. Åsa Thalén arbetar med övervakning av företagen som erbjuder sparande i fonder och försäkring.

Finansiell stabilitet, konsumentskydd och den internationella finanskrisen

SEDAN 2007 HAR Sverige och världen upplevt växande finansiella störningar som under hösten 2008 snabbt eskalerade till en djupt allvarlig finansiell kris. Svenska finansiella företag har fram till mitten av februari 2009 kunnat hantera krisen förhållandevis väl och har i en internationell jämförelse klarat sig bra. Under 2008 har dock intjäningen minskat överlag. Bankerna har sett ökade kreditförluster, pensionsbolagen minskade överskott och fondsparare sina besparingar falla i värde. Den kraftiga konjunktur nedgången i Sverige och övriga Europa innebär att den negativa utvecklingen bedöms fortsätta under 2009.

DE SAMHÄLLSVIKTIGA FUNKTIONERNA HAR FUNGERAT

FI:s mål är att bidra till ett stabilt och väl fungerande finansiellt system, samt att bidra till konsumentskyddet inom det finansiella systemet. Därför är det en av FI:s huvuduppgifter att se till att det svenska finansiella systemet kan hantera den typ av omvärldsutveckling vi såg under 2008. De samhällsviktiga finansiella tjänsterna ska alltid fungera; allmänheten ska kunna betala, låna och spara pengar samt försäkra sig. Samtidigt kan kravet på stabilitet och funktionsförmåga inte innebära att alla störningar ska kunna förebyggas och alla effekter elimineras, lika lite som en enskild individ fullt ut kan försäkra sig mot alla slags negativa händelser som kan inträffa. Ett helt "riskfritt" finansiellt system skulle bli dyrbart och ineffektivt. De risker som staten ska ha sitt fokus på och arbeta med är sådana risker som företagen var för sig inte kan hantera, som kan spridas på ett svårkontrollerbart sätt och som drabbar samhället i stort. Dessutom kan också andra former av statliga insatser än finansiella tillsynsåtgärder krävas för att upprätthålla de samhällsviktiga tjänsterna vid extrema händelser och utvecklingsförlopp, vilket också det gångna året visat.

RISKHANTERING

FI arbetar förebyggande genom att säkerställa att de finansiella företagen kan mäta och hantera sina risker, att de har tillräckligt med kapital och att de ger rättvisande information till sina kunder och finansärer. Arbetet sker genom att utöva tillsyn och att analysera utvecklingen i den finansiella sektorn, att pröva ledningens och ägarnas lämplighet, samt att utforma regler för företagen.

Sedan mitten av 2007 har de tidigare årens förebyggande arbete kommit att prövas genom den mycket allvarliga internationella finanskrisen med kraftiga tillgångsprisfall, åtföljt av en kraftig inbromsning av den reala ekonomin. Hittills har de samhällsviktiga finansiella tjänsterna under FI:s tillsyn fungerat för allmänheten. Betalningar har kunnat genomföras som vanligt. Spararna har kunnat få ut sina pengar och kunnat sälja andelar i fondsparande i enlighet med avtalen. Utlåningen från företagen under FI:s tillsyn har fortsatt att öka under året, samtidigt som andra finansieringskällor har stramats åt. Möjligheten att teckna försäkringar har i stort varit opåverkad av finanskrisen.

De svenska finansiella företag som normalt använt sig av de internationella kapitalmarknaderna för finansiering har stundtals upplevt stora svårigheter att den vägen få finansiering. Riksbanken och Riksgälden har agerat för att säkerställa likviditeten i det finansiella systemet. Liksom flertalet övriga EU-länder har Sverige infört möjligheten för bankerna att använda sig av en statlig garanti vid upplåningen på kapitalmarknaderna som ett led i att motverka de problem som situationen på kapitalmarknaderna gett upphov till.



Agneta Blomquist har deltagit i arbetet med flera beslut där FI har ingripit med straffavgift, varning eller återkallelse av tillstånd för att företaget på ett allvarligt sätt överträtt reglerna för verksamheten.

FORTSATT TURBULENT 2009

Inbromsningen i den reala ekonomin och nervositet på de internationella kapitalmarknaderna kommer med största sannolikhet att präglade även 2009. Kreditförlusterna i bankerna förväntas öka och intjäningen i många finansiella företag minska. Vår bedömning är att det svenska finansiella systemet likväl har goda förutsättningar att hantera de sämre tiderna. Det hindrar inte att antalet företag som kommer att drabbas av svårigheter bland de 3 900 företag som står under FI:s tillsyn sannolikt kommer att öka. FI kommer att arbeta för att problemen hanteras på ett sådant sätt att skadorna på systemet och för konsumenterna minimeras. De svenska konsumenterna bedöms överlag ha fått information som gett dem möjlighet att skapa sig en uppfattning om riskerna och möjligheterna med de finansiella produkter som de använder. FI bedömer att utvecklingen under 2009 kommer att blottlägga problem av olika slag i större utsträckning än normalt.



Under 2008 har FI undersökt hur de svenska värdepappersföretagen har anpassat sig till de nya värdepappersreglerna, MiFID. Generellt är företagens anpassning god. Patrik Hellgren har ansvarat för undersökningen.

HANTERINGEN AV KRISEN

Vid sidan av det förebyggande arbetet har FI under 2008 arbetat med att hantera finanskrisen. I takt med att problemen började växa under hösten 2007 togs flera frågor upp för kartläggning och analys. Exempelvis kartlade FI de svenska finansiella företagens och hushållens exponeringar mot den isländska ekonomin och de isländska bankerna, och identifierade sårbarheten i den isländska insättningsgarantin. Sverige var på så sätt förberett att hantera de isländska problemen. FI bidrog till att den isländska banken Kaupthing Bank hf och den isländska tillsynsmyndigheten ställde säkerheter för dess svenska verksamhet, vilket ledde till att de svenska insättarna kunde få tillgång till sina besparingar. Förberedelser för liknande agerande har i flera fall skett för att säkra att de tillgångar som krävs för att fullgöra åtaganden mot den

svenska allmänheten inte används för att täcka förluster på andra håll i internationella koncerner.

Under hösten 2007 och våren 2008 började FI granska de svenska bankernas förmåga att praktiskt hantera akuta finansiella problem i Baltikum, utöver de traditionella finansiella riskerna. FI har också kontrollerat finansiella företags rutiner för att värdera illikvida och onoterade tillgångar och gett vägledning om hur det ska ske. Det arbetet har enligt vår bedömning resulterat i att bolagen gjort mer rättvisande värderingar. FI har också noga följt utvecklingen i pensionsbolagen. För att underlätta för dessa att hantera sina risker under turbulensen beslutade FI att ändra metoden för att beräkna diskonteringsräntan. Samtidigt som detta underlättade för pensionsbolagen, ökade det efterfrågan på säkerställda obligationer vilket var till gagn för bankernas finansiering.

FI har under 2008 intensifierat granskningen av de finansiella företagens största exponeringar. Under hösten uppdaterades informationen veckovis. Det har bidragit till att FI löpande har kunnat informera allmänheten om läget i det svenska finansiella systemet och snabbt kunnat ge besked om vad olika händelser har haft för betydelse för Sverige. FI har också agerat för att förhindra ryktesspridning, exempelvis då felaktig information förekommit i media eller hos de finansiella aktörerna. FI har när olika händelser inträffat verkat genom att kontakta företag och uppmanat dem att själva snabbt och tydligt informera allmänheten för att minska osäkerheten i det finansiella systemet. Ett led i det arbetet har varit att FI i tillsynen har lagt större vikt vid ryktesspridning på de finansiella marknaderna.

En viktig del av arbetet under året har varit att förse regeringen med information och lägesbedömningar, samt att bistå i arbetet med ny lagstiftning. Under krisen har FI även haft täta kontakter med Riksbanken och Riksgälden, liksom med övriga nordiska och baltiska tillsynsmyndigheter.

LÄRDOMAR AV KRISEN

En "kris" blir inte en kris om den fullt ut kan förutses. Överraskning och oförutsägbarhet är i stor utsträckning just det som gör att ett händelseförlopp blir en "kris". Nya frågor ställs på dagordningen och gamla frågor måste besvaras på ett nytt sätt. Finansiell krisberedskap och kris-hanteringsförmåga handlar om att ha insikt om hur marknader och företag ser ut och fungerar och vilka risker och risk-exponeringar som finns, men det handlar i minst lika hög grad om att ha praktisk och mental beredskap för det oväntade. Det måste finnas en insikt om att det är möjligt att något osannolikt inträffar, och att inte bygga komplicerade skydd för att försvara sig mot reprisföreställningar av gamla kriser – vilket torde vara det minst sannolika av alla utfall.

Ett exempel på ett riskområde som, i synnerhet för svensk del, kom i fokus under hösten var likviditetsfrågorna. FI har alltid följt och analyserat likviditetsaspekter i banker och andra finansföretag, men traditionellt är det kreditriskerna som stått i fokus för tillsynen. Men höstens turbulens handlade i mycket ringa grad om kreditrisker. Här finns alltså goda skäl att fundera över hur tillsynen ska få ett bättre grepp om likviditetsrisker.

Redan under 2008 började FI arbetet med att dra lärdomar av krisen och arbetet kommer att intensifieras under 2009.

FI:S INGRIPANDEN UNDER ÅRET 2008 har visat betydelsen av att de finansiella företagen har kontroll över sina risker och sin verksamhet i stort. Brister kan medföra förluster inte bara för dess ägare, kunder och finansiärer, utan även andra finansiella företag och för samhället i stort genom de spridningseffekter till den reala ekonomin som problemen i enskilda finansiella företag kan medföra. Kostnader kan också uppstå för samhället genom att sådana händelser drar ner förtroendet för de finansiella tjänsterna och marknaderna, vilket leder till att färre vill använda dem. Kostnaden för finansiering kan då stiga och spararna kan få lägre avkastning på sitt sparande. Riskerna för att problem sprids ökar då marknaderna redan är oroliga. Det är därför extra viktigt att FI agerar snabbt under perioder av finansiell oro.

FI har under 2008 återkallat tillståndet för tre företag som på ett allvarligt sätt överträtt de regler som gäller för verksamheten. Ett exempel är FI:s återkallande av Carnegie Investment Bank AB:s tillstånd. Efter väsentliga förändringar i företagets organisation eller ägande har dock alla dessa fått tillbaka sina tillstånd. Ytterligare nio företag har fått varning eller anmärkning och i de flesta fall straffavgift.

Det gäller såväl vilken roll den nationella tillsynen kan spela i att förhindra kriser, som hur det internationella samarbetet bör utvecklas.

Förändringarna måste ta hänsyn till de nya förutsättningar för bankverksamhet och annan finansiell verksamhet som krisen har skapat såväl genom nya krav och förväntningar från marknadens aktörer, som genom de statliga stödåtgärderna. Allt det som hänt kommer sannolikt att på ett djupgående sätt påverka strukturen på finansmarknaderna, nationellt och internationellt. Det kommer att påverka synen på och arbetet med risker och riskhantering i företagen. Det kommer att påverka synen och förväntningarna på statens roll – i vid mening – på de finansiella marknaderna, både från finansföretag och från konsumenter. På andra sidan krisen skymtar ett kraftigt förändrat finansiellt landskap, och det är nödvändigt att se vart utvecklingen bär hän och dra nödvändiga slutsatser av detta för vårt framtida arbete.

Vi följer upp vår verksamhet utifrån FI:s fyra perspektiv. Dessa perspektiv ger en bättre helhetssyn och en starkare koppling till våra övergripande mål. Perspektiven är:

- Stabilitet
- Konsumentskydd
- Medarbetare
- Effektivitet



Magnus Löfgren är ansvarig för tillsynen av banker. I Sverige finns drygt 550 svenska banker, värdepappersbolag och andra kreditföretag under FI:s tillsyn samt drygt 60 motsvarande utländska filialer.

Hantering av den finansiella turbulensen

STABILITET I DET FINANSIELLA systemet är alltid ett centralt mål för finansiell reglering och tillsyn. Stabiliteten är något som i goda tider ofta tas för självklart, men under 2008 har dessa frågor genom den internationella utvecklingen blivit ytterst konkreta. Finanskris är ett ord som under hösten 2008 varit frekvent på löpsedlar och som allmänt samtalsämne. Detta har självklart i högsta grad påverkat FI:s arbete under 2008.

Basen för ett stabilt och effektivt finansiellt system är finansiellt sunda, välkapitaliserade företag med god förmåga att uppfatta och hantera risker. Detta är samtidigt en grundsten för ett gott förtroende, både mellan de finansiella aktörerna och mellan företagen och deras kunder. Ett grundläggande förtroende är en förutsättning för en effektiv och stabil

finanssektor. Ytterligare en viktig beståndsdel i en förtroendeuppbyggnad är att finanssektorn hålls ren från brottslig verksamhet och oseriösa aktörer.

Mot den bakgrunden har vi formulerat målet att FI ska bidra till ett stabilt och väl fungerande finansiellt system samt att förtroendeproblem motverkas och att den finansiella sektorn inte används för oegentligheter och brottsliga syften.

Att vi har en god problemuppfångning är en avgörande förutsättning för att kunna nå målet. Förutsättningen för detta utgörs i sin tur av att FI har rätt befogenheter, resurser och kompetens. I alla dessa avseenden har FI:s situation tydligt förbättrats under ett antal år. Detta är enligt FI:s uppfattning en faktor som bidragit till att den finansiella turbulensen under 2008 kunnat hanteras väl i de delar som fallit inom FI:s ansvarsområde. FI har för avsikt att löpande utvärdera de insatser som gjorts för att förbättra måluppfyllelse och effektivitet.

Under 2008 har FI för första gången genomfört riskprofiler för samtliga banker för att bedöma om bankerna har kapital i proportion till riskerna, så kallade samlade kapitalbedömningar. Undersökningarna är en följd av det under 2007 införda kapitaltäckningsregelverket och genomförs i fortsättningen varje år.

Kapitalvärdesskydd och kunniga konsumenter

FI HAR UNDER 2008 bidragit till konsumentskyddet inom det finansiella systemet genom undersökningar bland de finansiella företagen. FI har också genomfört ett arbete om privatekonomisk information och utbildning.

Målet för konsumentskyddet under 2008 har varit gott kapitalvärdesskydd och bra information till konsumenterna. Den kritiska framgångsfaktorn är vår synlighet, i form av närvaro på företagen och information om våra undersökningar till den intresserade allmänheten. Särskild inriktning för 2008 var att följa upp de nya tillståndsreglerna på värdepappersmarknaden, genomföra undersökningar av konsumentskyddet och granska rådgivningen av komplexa produkter.

Under året har arbetet påbörjats med att förbereda det nya kommande europagemensamma solvensregelverket för försäkringssektorn. Syftet är att stärka sambandet mellan kapitalkraven och riskerna för försäkringsföretaget, ge säkerhet åt försäkringstagarna samt bidra till en stabil och effektiv försäkringsmarknad. Reglerna planeras vara införda i nationell lagstiftning år 2011–2012.

Spara – Låna – Betala – Skydda
Det är viktigt att de grundläggande funktionerna i det finansiella systemet fungerar.

FI bedömer att konsumentens ställning på finansmarknaden är god, trots de intressekonflikter som finns mellan de finansiella företagen och deras kunder och det utsatta läge som konsumenten har när den använder sig av finansiella produkter.

Informationsportalen www.finanskunskap.se togs i drift under året. Syftet med denna är att sprida information om utbildningsmaterial inom ämnet privatekonomi till i första hand lärare. Portalen är en samlingsplats för befintligt material på internet under rubrikerna: Betala, Låna, Spara och Skydda.

”Koll på cashen” har varit en gemensam satsning från FI, Konsumentverket och Kronofogden inom privatekonomi. Syftet var att höja intresset för privatekonomiska frågor i landets gymnasieskolor och öka ungdomars kunskap om vikten av att planera sin ekonomi. Totalt har 24 skolor besökts och 4 000 elever och 750 lärare fått viktig information om privatekonomi. Utvärderingarna från skolbesöken visar att en majoritet av de gymnasielärare som tillfrågats under skolturnén säger att de har ambitionen att öka den privatekonomiska undervisningen.

FI kommer under 2009 att fortsätta att arbeta med www.finanskunskap.se och att initiera privatekonomisk utbildning.



Therese Wieselqvist har arbetat med kampanjen ”Koll på cashen”. En majoritet av gymnasielärarna som tillfrågats under skolturnén har sagt att de har som ambition att öka den privatekonomiska undervisningen.

Kompetensutveckling och utmaningar

FI HAR SOM MÅL att vara en attraktiv och konkurrenskraftig arbetsgivare som kan locka, rekrytera, utveckla och behålla kompetenta medarbetare. Viktigt för att uppnå detta är kompetensutveckling, gott ledarskap och ansvarstagande medarbetare, som vi kallar medarbetarskap. Vi har under 2008 satsat på kompetensutveckling.

Vi arbetar målstyrt, från myndighetsmål till personliga mål och har en individuell lönesättning. Vi har en gemensam värdegrund med helhetssyn som ett övergripande synsätt. Våra fem ledstjärnor är: professionalism, serviceanda, effektivitet, arbetsglädje och öppenhet.

Medarbetarna på FI är eftertraktade på den finansiella marknaden. De som har blivit specialister hos oss blir attraktiva att rekrytera för de finansiella företagen. Personalomsättningen har under året sjunkit till knappt 13 procent. Ett gott ledarskap är viktigt för att vara en bra arbetsgivare. Alla chefer genomgår en grundutbildning som följs upp med handledning och löpande seminarier. Sjukfrånvaron bland samtliga anställda var knappt 4 procent och frisknärvaron, beskrivet som andelen som inte haft någon sjukdag under året, var 53 procent.

Den medarbetarundersökning vi genomförde under 2008 visade att nio av tio medarbetare trivs på FI. Ur samma undersökning framgår också att vi har ett gott ledarskap. Det finns fortfarande en relativt hög stressnivå, en femtedel av medarbetarna uppger att de känner sig stressade.

Medelåldern på FI är 43 år.
Mediananställningstiden på FI är 3 år.
Andelen kvinnor är 55 procent.
Andelen kvinnliga chefer är 52 procent.



FI övervakar de svenska börserna. Jeanette Fardelius är ekonom och arbetar som finansinspektör med ansvar för Nasdaq OMX Stockholm.



FI:s databas Börsinformation innehåller alla börsbolags finansiella rapporter och övrig kurspåverkande information samt anmälningar från aktieägare om större förändringar av innehav, så kallade flaggningar. Hashem Abu Helal har arbetat för att öka andelen som rapporterar flaggningar elektroniskt.

Effektivitet skapar god service

SEDAN 2008 GÄLLER en förordning om intern styrning och kontroll för FI. Vi har under året arbetat med att dokumentera och utveckla vårt ledningssystem som syftar till att förbättra förutsättningarna att bedöma intern styrning och kontroll. Under 2009 kommer vi att arbeta vidare med fördjupade riskanalyser inom prioriterade områden.

För företagen på marknaden är korta handläggningstider ofta viktigt. Vi har uppsatta handläggningstider för de flesta ärendetyper. Under 2008 har dessa hållits i 86 procent av alla ärenden.

För att effektivisera arbetet inom FI har vi arbetat med att öka andelen av elektroniskt lämnade uppgifter och handlingar till myndigheten. Störst förbättring har

skett för flaggningar av ägarförändringar där andelen elektroniskt rapportering har ökat från cirka 30 procent till cirka 60 procent. Ett rekryteringsverktyg där sökande till tjänster på FI själva loggar in via FI:s webbplats och laddar upp sina ansökningshandlingar har tagits i bruk och underlättar det interna arbetet.

FI har som mål att vara så tillgängligt som möjligt för till exempel företagen under tillsyn och media. För att följa upp telefontillgängligheten gör vi kontinuerligt mätningar och följer upp dessa.

Vårt system för övervakning av handel med finansiella instrument, transaktionsrapporteringssystemet, som har tagits fram i samarbete med tillsynsmyndigheter i Norden och Baltikum, har under 2008 varit i full drift. Systemet leder till effektiviseringar i övervakningen av handeln. Eftersom det är samma system i flera länder underlättar det också för företag som ska rapportera i flera länder.

Under 2008 har FI handlagt cirka 12 600 ärenden. Av dessa är cirka 5 700 tillstånds-ärenden från företag som söker nya eller ändrade tillstånd.



FINANSINSPEKTIONEN ÅTERRAPPORTERING 2008



INNEHÅLL ÅTERRAPPORTERING 2008

14 Uppdrag och sammanfattning 14 Sammanfattande resultat 16 Organisation och ledning 19 Tillsyn 22 Regelgivning
22 Tillstånd och anmälningar 24 Statistik 25 Finansiell verksamhet i Sverige och i Östersjöområdet 25 Krisberedskap
25 Konsumenternas ställning på finansmarknaden 26 Övriga åiterrapporteringskrav 27 Uppdrag

UPPDRAG OCH SAMMANFATTNING

■ Finansinspektionen (FI) är en central förvaltningsmyndighet med ansvar för tillsynen över finansiella marknader, marknadsplatser och företag. Våra övergripande mål är:

- att bidra till ett stabilt och väl fungerande finansiellt system.
- att bidra till konsumentskyddet inom det finansiella området.

- FI har tillsyn över 3900 finansiella företag.
- FI:s tillsyn omfattar även 600 utländska företag med verksamhet i Sverige.
- FI övervakar också informationsgivningen från 300 börsbolag och marknadsaktörer.

- Banker och kreditmarknadsföretag
- Försäkringsbolag
- Värdepappersbolag och fondbolag
- Börser, auktoriserade marknadsplatser och clearingorganisationer
- Försäkringsförmedlare, understödsföreningar och kreatursföreningar

SAMMANFATTANDE RESULTAT

REGLERINGSBREVETS MÅL I SAMMANDRAG

FI:S ÖVERGRIPANDE MÅL

FI ska bidra till ett stabilt och väl fungerande finansiellt system. FI ska bidra till konsumentskyddet inom det finansiella området.

TILLSYN

Att företagen är finansiellt och operativt stabila med en väl fungerande intern kontroll och sund balans mellan kapital och risker.

Att företagens åtaganden gentemot kunderna kan uppfyllas.

Att produkter och finansiella tjänster är väl genomlysta och har relevanta villkor som presenteras på ett rättvisande sätt.

Att förtroendeproblem motverkas och att den finansiella sektorn inte används för oegentligheter och brottsliga syften.

RESULTAT

Målet uppfyllt

FI har under 2008 bidragit till att uppfylla de övergripande målen genom riskanalyser, undersökningar, regelgivning, ingripanden och information – inom såväl systemstabilitet som konsumentskydd. FI har också bidragit genom att, i nära samarbete med regeringen och andra myndigheter i Sverige och utomlands, agera och hantera effekterna av den finansiella turbulensen som präglade 2008. FI har utöver det gjort insatser för ökad utbildning i privat-ekonomi, främst inom gymnasieskolan.

Målet till större delen uppfyllt

FI bedömer att de svenska finansiella företagen generellt klarat sig bra givet den påfrestning som den internationella finansmarknadsturbulensen inneburit. FI bedömer att sektorns finansiella stabilitet och interna kontroll generellt varit tillfredsställande – vilket företagets förmåga att stå emot årets turbulens styrker – trots vissa konstaterade brister. FI har i några fall ingripit med straffavgift, varning eller återkallelse av tillstånd med anledning av att företaget på ett allvarligt sätt överträtt reglerna för verksamheten. Parallellt med att följa bolagens hantering av turbulensen har FI fortsatt det förebyggande arbetet genom att utöva tillsyn över den interna styrningen och kontrollen i företagen och att kapitaltillgången står i proportion till risktagandet genom så kallade samlade kapitalbedömningar. Under året har det finansiella systemets motståndskraft mot ytterligare störningar försvagats.

Målet uppfyllt

De finansiella åtagandena gentemot kunder har genomgående infriats.

Målet delvis uppfyllt

Det finns fortfarande förbättringsmöjligheter avseende genomlysningen av flera finansiella produkter, exempelvis pensionsförsäkringar och aktieindexobligationer. FI har arbetat med undersökningar, vägledning och regelgivning för att bidra till ökad genomlysning.

Målet till större delen uppfyllt

FI har under 2008 löpande följt upp regelefterlevnaden. FI har även samverkat med andra myndigheter för att motverka penningtvätt och andra ekonomiska brott. FI har ingripit med varning och straffavgift mot ett företag för brister avseende hantering i syfte att motverka penningtvätt och terrorfinansiering. FI har också beslutat om särskild avgift mot företag och personer med insynställning som anmält innehavsförändringar för sent. FI har lämnat över ärenden om misstänkta brott mot lagen om marknadsmissbruk till brottsutredande myndigheter. Rapporteringsfrekvensen avseende penningtvätt är från många företag för låg.

REGELGIVNING

Reglerna ska vara enkla, tydliga och ändamålsenliga och

- bidra till stabilitet och genomlysning av de enskilda finansiella företagen
- bidra till ett gott konsumentskydd.

Reglerna ska tas fram i samverkan med berörda. Insatserna ska sträva till att säkerställa en likformig tolkning av reglerna inom EU och att minska de administrativa kostnaderna för företagen i samband med regelgivningen.

TILLSTÅND OCH ANMÄLNINGAR

Handläggningen av tillstånds- och anmälningsärenden ska hålla hög kvalitet, vara snabb och kostnadseffektiv.

STATISTIK

Verksamheten med finansmarknadsstatistiken ska bedrivas ändamålsenligt och effektivt.

ÖVRIGT

Med beaktande av övriga mål medverka till att goda förutsättningar finns för att bedriva finansiell verksamhet i såväl Sverige som Östersjöområdet till nytta för både konsumenter och företag.

FI ska ha en god krisledningsförmåga, operativ förmåga och förmåga att i samhällsviktig verksamhet motstå allvarliga störningar

Stärka konsumenternas ställning på finansmarknaden genom information och initiera privatekonomisk utbildning.

Målet till större delen uppfyllt

Varje föreskrift och allmänt råd har genomgått en språkgranskning för att reglerna ska bli så tydliga och enkla som möjligt utifrån givna förutsättningar. Ändamålsenligheten har prövats genom behovsanalyser. Det går dock inte att utesluta att vissa ytterligare regler skulle ha kunnat bidra till förbättrad stabilitet och ett förstärkt konsumentskydd. FI har sedan flera år tillbaka efterlyst en lagreglering för banker i kris. Framför allt på bankområdet har FI valt att inte utnyttja sina bemyndiganden fullt ut. Det går inte att utesluta att mer omfattande föreskrifter inom bankområdet skulle ha kunnat bidra till bättre stabilitet och konsumentskydd, särskilt vad avser kreditgivning och informationsgivning.

Målet uppfyllt

De föreskrifter och allmänna råd som FI beslutat har föregåtts av en behovsanalys som bland annat har syftat till att bedöma behovet av reglerna i förhållande till de administrativa kostnader dessa medför för företagen. I ett fall genomförde FI en regeländring utan föregående formell behovsanalys. Den ändringen avsåg kapitalkraven för kreditinstitut och var en effekt av finanskrisen under hösten 2008. Regelprojektet har huvudsakligen bedrivits i enlighet med FI:s fastställda arbetsprocesser. Merparten av regelprojektet har haft externa referensgrupper. Vi har också skickat förslagen om nya regler på extern remiss.

FI har under året deltagit i arbetsgrupper inom de europeiska tillsynskommittéerna för bank (CEBS), värdepapper (CESR) samt försäkringar och tjänstepensioner (CEIOPS) och har på så sätt tagit del av andras uppfattningar och delgett dem FI:s uppfattningar när det gäller tolkningen av EU-regelverket.

Målet till större delen uppfyllt

Tydlig information och effektiva interna rutiner har hållit handläggningstiderna nere trots en hög personalomsättning. Målet för FI:s serviceåtagande har emellertid inte uppnåtts.

Målet uppfyllt

Rådet för finansmarknadsstatistik inrättades 2007 med syfte att bland annat lämna synpunkter på utformning och utvecklingsbehov. Rådet har lämnat synpunkter på det för FI och SCB viktiga arbetet med de finansiella företagens inrapportering, som under året bedrivits inom ramen för uppdraget att minska företagens administrativa börda.

Målet uppfyllt

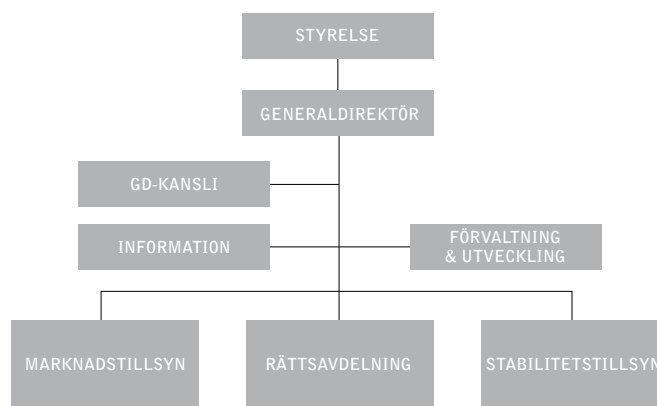
FI har haft en nära samverkan och en löpande dialog med finansbranschens organisationer bland annat om ny regelgivning. FI har också haft tydliga serviceåtaganden för tillståndsärenden. Tillsynen över större koncerner med utlandsverksamhet har skett genom ett omfattande samarbete med utländska tillsynsmyndigheter. Fokus på konsumentskyddsfrågor har förstärkts i syfte att främja konsumenternas tillit och förtroende för Sverige som finansplats.

Målet uppfyllt

Styrningen av FI har enligt vår bedömning fungerat väl under den finansiella turbulensen. FI har generellt kunnat reagera snabbt på olika skeenden, tagit fram beslutsunderlag och fattat beslut under tidspress samt presentera analyser och lägesbeskrivningar för regeringen, andra myndigheter och allmänheten. Krisövningar under våren 2008 och tidigare år, genomarbetad krishanteringsplan och flexibel organisation har varit bidragande. Ytterligare analys av hanteringen av krisen kommer att göras under 2009.

Målet uppfyllt

FI har under 2008 medverkat till utbildningsinsatser riktade till gymnasielärare, tagit fram lärarhandledningar och etablerat en webbportal i samarbete med andra myndigheter och organisationer.



FI:s organisation

FI:s verksamhet delas in i fyra verksamhetsgrenar

- Tillsyn
- Regelgivning
- Tillstånd och anmälningar
- Statistik

Verksamhetsgrenen Tillsyn består av två huvudinriktningar: stabilitetstillsyn med inriktning på företagens finansiella styrka och hantering av risker och marknadstillsyn med inriktning på marknadsaktörernas uppförande, information till kunder, övervakning av handeln samt åtgärder mot ekonomiska brott och penningtvätt.

Verksamhetsgrenen Regelgivning består av myndighetens arbete med föreskrifter och allmänna råd.

Verksamhetsgrenen Tillstånd och anmälningar omfattar auktorisationer och övriga tillstånd.

Verksamhetsgrenen Statistik omfattar myndighetens ansvar för den officiella statistiken på det finansiella området.

Antalet anställda var under 2008 i medeltal 224 personer.

LEDNING

Ingrid Bonde avgick som generaldirektör för FI den 5 juni 2008. Vikarierande generaldirektör för tiden 5 juni till 14 januari 2009 har varit Erik Saers. Ny generaldirektör från och med 15 januari 2009 är Martin Andersson. FI har en styrelse med fullt ansvar. Bengt Westerberg är styrelseordförande. Styrelsen bestod under 2008 av åtta ledamöter, utsedda av regeringen, samt två personalrepresentanter.

Styrelsens sammansättning samt styrelsearvodet under 2008

| Styrelseledamöter | Arvodet under 2008 |
|--|--------------------|
| Bengt Westerberg, ordförande | 80 000 kr |
| Kathrin Flossing, vice ordförande | 50 000 kr |
| Anna-Karin Celsing | 40 000 kr |
| Birgitta Johansson-Hedberg | 40 000 kr |
| Lennart Nilsson | 40 000 kr |
| Lars Nyberg | 0 kr |
| Gustaf Sjöberg | 40 000 kr |
| Ingrid Bonde, generaldirektör | 0 kr |
| Erik Saers, vikarierande generaldirektör | 0 kr |

Utöver styrelseledamöterna deltar två personalrepresentanter i styrelsens sammanträden.

Lön till generaldirektören Ingrid Bonde uppgick under 2008 till 1 137 400 kronor.

Lön till tillförordnade generaldirektören Erik Saers uppgick under juli–december 2008 till 549 000 kronor.

Ledande befattningshavares och styrelseledamöters övriga uppdrag

Ingrid Bonde: Styrelseordförande i S:t Eriks Ögonsjukhus AB och styrelseledamot i Posten AB.

Erik Saers: Ledamot i Ekobrottsmyndighetens insynsråd, styrelseledamot i Svensk Oljeåtervinning AB, Svensk Smörjoljeåtervinning AB och Brainstorm AB samt styrelsesuppleant i Stockholm Stadshus AB och Dellenbygdens Miljöåtervinning AB.

Martin Andersson: Styrelseordförande i Martin Andersson Advisory Services AB.

Bengt Westerberg: Styrelseordförande i Institutet för framtidsstudier, SPI Service AB, Cirkör AB och Linköpings universitet.

Kathrin Flossing: Ordförande i Kriminalvårdsnämnden och Integritetsskyddsrådet vid Försvarets radioanstalt, ledamot i Nämnden för klarspråk och Ekobrottsmyndighetens insynsråd.

Anna-Karin Celsing: Styrelsesuppleant i Sveriges Television AB, styrelseledamot i Johan Celsing Arkitektkontor AB.

Birgitta Johansson-Hedberg: Styrelseordförande i Umeå universitet, Vinnova, Almi Företagspartner i Stockholm AB, styrelseledamot i Fortum Oyj, Sveaskog AB, NAXS Nordic Access Buyout Fund AB (publ), Botniabanan AB, Arlandabanan Infrastructure AB, Vectura Consulting AB, Rieber & Søn ASA och The Forest Company Ltd.

Lennart Nilsson: Styrelseordförande i Vasakronan AB och ledamot av Kammarkollegiets Fonddelegation.

Gustaf Sjöberg: Ersättare i Revisorsnämndens tillsynsnämnd och styrelseordförande i Sjöbergs Konditori i Gävle AB.

INTERN STYRNING OCH KONTROLL

Förordningen (2007:603) om intern styrning och kontroll började gälla för FI den 1 januari 2008. Vi har under året arbetat med att dokumentera och utveckla vårt ledningssystem som syftar till att förbättra förutsättningarna att bedöma intern styrning och kontroll.

Riskanalys och kontrollåtgärder

Vi har under året genomfört riskanalyser på övergripande nivå i organisationen och utifrån dessa identifierat såväl existerande kontrollåtgärder som ytterligare utvecklingsbehov. Arbetet har resulterat i en ökad konkretisering av både riskscenarier och åtgärder.

Uppföljning

I samband med vår strävan att öka helhetssynen har vi arbetat med vår interna effektivitet. Vi har satsat på att ytterligare förbättra och förtydliga ledarskapet på FI. En medarbetarundersökning har genomförts för att kvalitetssäkra områden som ledarskap, organisation, fysisk arbetsmiljö, verksamhetsmål, värderingar/verksamhetskultur och kompetensutveckling. Under året har vi förstärkt vår interna verksamhetsuppföljning och förbättrat systematiseringen och ökat resurstilldelningen. Vi har genomfört interna och externa kvalitetsundersökningar på olika områden.

Dokumentation

Dokumentation för den interna styrningen och kontrollen inom verksamhetsgrenar och interna stödfunktioner har upprättats som underlag för styrelsens bedömning. Under 2008 har vi lagt grunden för det fortsatta arbetet med fördjupade riskanalyser inom prioriterade områden under 2009. Vårt fokus 2009 är att skapa en enklare och tydligare styrning och därmed en förbättrad kontroll.

KOMPETENSFÖRSÖRJNING

Rapportering utifrån Ekonomistyrningsverkets riktlinjer för årsredovisning och budgetunderlag.

Intern och extern rörlighet

Flera av våra medarbetare har en attraktiv kompetens på marknaden vilket visas i en fortsatt hög personalomsättning på 13 procent för 2008. Personalomsättningen dämpades dock under hösten. En del i FI:s kompetensförsörjning är att aktivt uppmuntra medarbetare till att söka tjänster internt. Vi har under året haft en intern rörlighet på 9 procent.

Generellt sett har FI trots detta haft många sökanden som matchat den aktuella kravprofilen för utlysta tjänster och det har gett oss ett gott rekryteringsunderlag. Rekryteringsunderlaget för vissa specialistkompetenser har dock inte varit tillräckligt och på vissa andra positioner har vi inte har kunnat möta de lönekrav som ställts.

Vi har under året vidareutvecklat vår rekryteringsprocess i syfte att ytterligare kvalitetssäkra rekryteringsbesluten. Ny- och ersättningsrekryteringar beslutas av generaldirektören efter diskussion i ledningsgruppen. Detta säkerställer en helhetssyn i bemanning och kompetensförsörjning utifrån respektive aktuell situation.

Vår bedömning är att vi är en attraktiv arbetsgivare vilket är en grundförutsättning för att hitta rätt kompetenser. Vi har under året kompletterat vår rekryteringsprocess med ett rekryteringsverktyg vilket effektiviserat vår hantering av ansökningar.

Kompetensutveckling

Grunden för vårt löpande arbete med att kompetensutveckla medarbetarna är våra mål- och utvecklingssamtal. I målsamtalen bryts de övergripande verksamhetsmålen ner på individnivå och tydliggör det enskilda bidraget till FI:s måluppfyllelse. Inom ramen för målsamtalen diskuteras de individuella behoven av kompetensutveckling kopplat till målen. Kompetensutvecklingsbehoven sammanställs och genererar utbildningsplaner för FI. Vårt mål är att 5 procent av den samlade arbetstiden ska ägnas åt kompetensutveckling och för 2008 uppgick kompetensutvecklingen till 4,6 procent

Vår bedömning är att våra mål- och utvecklingssamtal, utbildningsinsatser och interna rörlighet bidrar till att säkerställa vår måluppfyllelse. Processen för mål- och utvecklingssamtal har utvecklats vidare under 2008 som en del av verksamhetsplaneringen för 2009.

Tabell 1 Personalomsättning, procent

| Extern rörlighet | 2008 | 2007 | 2006 |
|------------------|------|------|------|
| | 12,9 | 16,8 | 10,0 |

SJUKFRÅNVARO 2008

■ Sjukfrånvaron under 2008 var 3,6 procent, vilket är strax under föregående år. 53 procent av våra anställda har inte haft någon sjukdag under året. Genom ett nära samarbete med företagshälsovården och andra aktörer förebygger vi sjukdom och främjar en god livsstil.

■ Vårt mål är att ingen sjukfrånvaro ska vara relaterad till brister i arbetsmiljö eller arbetsförhållanden. Vi följer upp detta bland annat genom medarbetarundersökningar och utvecklingssamtal.

Tabell 2 Redovisning av sjukfrånvaro i procent av den sammanlagda arbetstiden

| | 2008 | 2007 | 2006 |
|---|------|------|------|
| Total sjukfrånvaro i förhållande till den sammanlagda arbetstiden | 3,6 | 3,7 | 3,9 |
| Andelen av total sjukfrånvaro som har varit sammanhängande i en period om 60 kalenderdagar eller mer | 67,7 | 78,1 | 59,3 |
| Sjukfrånvaro för kvinnor i förhållande till den sammanlagda ordinarie arbetstiden för kvinnor | 5,2 | 5,6 | 6,3 |
| Sjukfrånvaro för män i förhållande till den sammanlagda ordinarie arbetstiden för män | 1,5 | 1,2 | 1,0 |
| Sjukfrånvaro för åldersgruppen 29 år och yngre i förhållande till den sammanlagda ordinarie arbetstiden för den åldersgruppen | 1,0 | 1,1 | 3,8 |
| Sjukfrånvaro för åldersgruppen 30–49 år i förhållande till den sammanlagda ordinarie arbetstiden för den åldersgruppen | 2,8 | 3,0 | 3,1 |
| Sjukfrånvaro för åldersgruppen 50 år och äldre i förhållande till den sammanlagda ordinarie arbetstiden för den åldersgruppen | 6,9 | 7,0 | 5,9 |

KOSTNADER OCH FINANSIERING

■ FI:s huvudsakliga finansiering sker via anslag från statsbudgeten och uppgick för 2008 till 213,4 miljoner kronor. FI tar i sin tur ut avgifter från företagen under tillsyn motsvarande anslaget nivå och levererar dessa medel till statsbudgeten. Mer om dessa årliga avgifter framgår av tabell 15. Till följd av ett anslagsöverskridande år 2007 på 3,4 miljoner kronor började FI budgetåret med ett negativt ingående överföringsbelopp. FI hade i den egna budgeten för 2008 att beakta detta negativa överföringsbelopp, vilket i sin tur har inneburit en restriktion när myndigheten planerat för de nya utmaningar som år 2008 förde med sig. Under år 2008 redovisade Finansinspektionen utgifter om 213,3 miljoner kronor mot anslag vilket resulterat i att myndigheten vid utgången av år 2008 har överskridit anslaget med 3,3 miljoner kronor.

■ FI finansieras även av avgifter för prövning av tillstånd och anmälningar, vilka FI sedan 2004 själv disponerar. Dessa avgiftsintäkter uppgick för budgetåret 2008 till 34,7 miljoner kronor. I tabell 13 och 14 redovisas mer utförligt den avgiftsfinansierade verksamheten.

■ FI har under flera år fått allt vidare ansvarsområden och samtidigt fått mer resurser för att hantera dessa. Dessa ansvarsområden och resurser har ofta varit kopplade till införandet av nya regler som haft sitt ursprung i åtagande som Sverige gjort inom ramen för det internationella samarbetet på det finansiella området. Det rådande ekonomiska klimatet kommer säkerligen att accelerera utvecklingen av regelverket och tillsynsmetoder samt att sätta än mer fokus på samverkan mellan övriga länder och dess tillsynsmyndigheter i syfte att stärka den finansiella marknadens funktionssätt. Detta leder rimligen till ökade verksamhetsmässiga krav på FI och behov av ytterligare resurser.

Tabell 3 Verksamhetens kostnad per verksamhetsgren

| Verksamhetsgren | 2008 | Andel % | 2007 | Andel % | 2006 | Andel % |
|---|----------------|---------|----------------|---------|----------------|---------|
| Tillsyn | 170 624 | 67 | 161 343 | 63 | 131 485 | 57 |
| Regelgivning | 39 148 | 15 | 41 207 | 16 | 44 092 | 19 |
| Tillstånd och anmälningar | 35 275 | 14 | 43 158 | 17 | 44 537 | 19 |
| Statistik | 9 912 | 4 | 10 261 | 4 | 12 421 | 5 |
| Summa | 254 959 | 100 | 255 969 | 100 | 232 535 | 100 |
| Annan externt finansierad verksamhet | 1 810 | | 1 594 | | 1 237 | |
| Avskrivningskostnader finansierade med bidrag, TRS* | 532 | | – | | – | |
| Totalt | 257 301 | | 257 563 | | 233 772 | |

Tabell 4 Verksamhetens intäkter exklusive anslag per verksamhetsgren

| Verksamhetsgren | 2008 | Andel % | 2007 | Andel % | 2006 | Andel % |
|--|---------------|---------|---------------|---------|---------------|---------|
| Tillsyn | 6 829 | 16 | 10 182 | 20 | 4 930 | 9 |
| Regelgivning | 102 | 0 | 17 | 0 | 240 | 0 |
| Tillstånd och anmälningar | 34 735 | 84 | 39 657 | 80 | 52 744 | 91 |
| Statistik | 0 | 0 | 0 | 0 | 7 | 0 |
| Summa | 41 666 | 100 | 49 856 | 100 | 57 921 | 100 |
| Annan externt finansierad verksamhet | 1 317 | | 1 534 | | 1 381 | |
| Bidrag som finansierar avskrivningskostnader för TRS | 532 | | – | | – | |
| Totalt | 43 515 | | 51 390 | | 59 302 | |

* Transaktionsrapporteringsystem. It-system för rapportering av värdepapperstransaktioner.

TILLSYN

■ Återrapporteringskrav: Redovisa antalet avslutade tillsynsändanden, nedlagd arbetstid på dessa, fördelade på riskkategori, produktklassificering, samt principerna för hur tillsynen prioriterats. Redovisningen ska innehålla en jämförelse med motsvarande uppgifter för tidigare år.

■ I den inledande verksamhetsplaneringen görs en prioritering av verksamheten utifrån de uppdrag som framgår av regleringsbrevet samt de risker och frågeställningar/företeelser som lyfts fram i inriktningsdokumentet. Under året sker en kontinuerlig uppföljning och utvärdering av att tillsynen fokuserar på de aktiviteter som beslutats i verksamhetsplanen samt att tillsynen är inriktad mot de risker som framgår av den löpande riskanalysen. I både den inledande verksamhetsplaneringen och vid prioriteringar i den löpande verksamheten utgår prioriteringarna från företagskategoriseringen, produktklassificeringen samt den löpande riskanalysen. Under andra halvåret 2008 introducerades en ny tillsynsprocess med kvartalsvisa tillsynsmöten som syftar till att skapa diskussioner kring bland annat inriktning och prioriteringar. Utkomsten av tillsynsmötena ska tjäna som underlag till den löpande prioriteringen av tillsynen.

■ En viktig del av den löpande tillsynen av gränsöverskridande finansiella företagsgrupper har bedrivits i grupper med tillsynsmyndigheter från flera EU-länder. FI har som ansvarig för hemlandstillsynen av fyra systemviktiga bankgrupper haft en central samordningsroll i dessa tillsynsgrupper.

■ Även inom ramen för det internationella arbetet inom de europeiska tillsynskommittéerna för bank (CEBS), värdepapper (CESR) samt försäkringar och tjänstepensioner (CEIOPS) har viktiga bidrag till prioriteringen av FI:s arbete kunnat inhämtas, särskilt inom områdena redovisningstillsyn, kalibrering av interna modeller för kreditrisk samt samarbete med länder utanför EU.

■ Den tillsyn som utgått ifrån vår produktklassificering har utgjort 28 procent av den totala tillsynstiden. Produkterna är indelade i tre grupper: produkter med ett högt tillsynsbehov, medelhögt behov respektive lågt tillsynsbehov. Den tillsynstid som lagts ner på produkter fördelas med 66 procent på produkter med högt tillsynsbehov, 18 procent medelhögt behov och 16 procent lågt behov. Uppgifter för tidigare år finns inte att tillgå.

■ FI har kategoriserat företagen under tillsyn efter påverkan på det finansiella systemet. Kategori I har störst påverkan och kategori IV har minst påverkan.

Tabell 5 Antal avslutade undersökningsändanden

| Aktivitet | 2008 | Fördeln % | 2007 | 2006 |
|-----------------------------|------------|------------|------------|------------|
| Undersökningar kategori I | 53 | 8 | 23 | 57 |
| Undersökningar kategori II | 132 | 20 | 64 | 73 |
| Undersökningar kategori III | 260 | 39 | 604 | 376 |
| Undersökningar kategori IV | 63 | 9 | 10 | 5 |
| Övriga undersökningar | 156 | 24 | 65 | 74 |
| Summa | 664 | 100 | 766 | 585 |

Tabell 6 Undersökningsärenden – FI:s nedlagda tid

| Aktivitet | 2008 | Fördeln % | 2007 | 2006 |
|-----------------------------|--------|-----------|--------|--------|
| Undersökningar kategori I | 13 596 | 29 | 15 368 | 12 683 |
| Undersökningar kategori II | 15 884 | 34 | 11 334 | 9 984 |
| Undersökningar kategori III | 16 624 | 36 | 9 035 | 10 400 |
| Undersökningar kategori IV | 337 | 1 | 715 | 721 |
| Summa | 46 441 | 100 | 36 452 | 33 788 |

■ Återrapporteringskrav: Redovisa en bedömning av företagets rådgivning, information och klagomålshandling gentemot kunderna.

■ FI bedömer att konsumentens ställning på finansmarknaden är god, trots de inbyggda intressekonflikter som finns mellan de finansiella företagen och deras kunder och det utsatta läge som konsumenten per definition har vid användning av finansiella produkter.

■ Högst prioritet i FI:s konsumentinriktade arbete har sparande i traditionell pensionsförsäkring, fondsparande och ansvarsförsäkring.

■ FI har i sin granskning av värdepappersbolagens anpassning till det nya MiFID-regelverket kontrollerat riktlinjer och rutiner för rådgivning hos drygt 100 bolag. Sammanfattningsvis har bolagen tydliga riktlinjer.

■ FI har granskat nio försäkringsbolags förköpsinformation för barnförsäkringar, två bankers förköpsinformation om sparkonto och åtta bankers information om insättningsgarantin. Granskningen visade att det fanns brister. Dessa har i många fall åtgärdats.

■ FI har undersökt rutinerna för klagomålshantering på 150 företag, samt för fem filialer till utländska försäkringsbolag. Samtliga hade rutiner för att hantera klagomål.

■ FI har granskat årsberättelser från 30 investeringsfonder. De granskade årsberättelserna uppfyller överlag kraven i reglerna, men det finns förbättringsmöjligheter vad gäller vissa delar av innehållet.

■ Återrapporteringskrav: Redovisa hur tillsynen avseende teknisk säkerhet inom ramen för operativa risker bedrivits.

■ Teknisk säkerhet inom ramen för operativa risker utgörs av till exempel, men inte uteslutande, fel i tekniska system som hotar skyddet av kundernas tillgångar. FI har gett ut allmänna råd om att allvarligare händelser av detta slag ska rapporteras till FI. Under 2006 rapporterades 7 sådana händelser, 2007 rapporterades 16 händelser och under 2008 rapporterades 14 sådana händelser.

■ FI besöker alla de finansföretag som anmäler att de beräknar kapitalkravet för operativa risker enligt schablonmetoden. Under 2008 anmälde fem banker en övergång till sådan beräkningsgrund. Vid dessa besök kontrollerar vi i huvudsak tre nivåer av operativa riskfrågor: styrelsen ansvarstagande och faktiska deltagande i operativa riskfrågor, organisationens ansvarsfördelning och faktiska hantering av operativa risker samt styrelsens såväl som organisationens hantering av extrema situationer.

■ Händelser av teknisk natur som utgör ett hot mot kundernas tillgångar och företagets stabilitet har gradvis förskjutits från det yttre skalskyddet till it-miljön. Som en konsekvens av detta har FI lagt ett större fokus på it-säkerhetsfrågor och kartlagt it-incidenter bland Finansföretagen under de tre senaste åren. Resultatet redovisas i en rapport It-stabilitet i otakt (2008:19). Analysen får till följd att FI under 2009 kommer att närmare följa de finansföretag vars tillgänglighet är av stor betydelse för samhället och som har ett större antal it-incidenter jämfört med andra finansföretag.

■ Återrapporteringskrav: Redovisa utvecklingen avseende it-incidenter inom de finansiella företagen.

■ FI genomförde under verksamhetsåret en kartläggning av finansföretagens it-incidenter. Resultatet redovisades i rapporten It-stabilitet i otakt (2008:19). Rapporten visar att it-avbrotten ökar hos vissa företag och minskar hos andra. Till stor del är det samma företag som återkommande har ett stort antal avbrott. Hos företag med många avbrott är sannolikheten således stor att de fortsätter ha en instabil it-lösning. Totalt sett ligger antalet avbrott på en konstant men bekymmersamt hög nivå. FI har kunnat konstatera att flest avbrott som berör konsumenterna skett inom sparbanker och bankaktiebolag som är beroende av Swedbank för sin it-drift.

■ Inget företag i undersökningen rapporterar att de utsatts för intrång. Företagen menar att de har tillräckligt säkra lösningar för att skydda sin it-miljö mot utomstående förövare. Däremot finns problemet kvar att kunderna angrips och att förövarna den vägen kommer över pengar på konton i företagen.

■ Ansvarsfördelningen mellan företagen och kunderna har till viss del redovisats i avtalen mellan kund och företag. Någon lagstiftning som reglerar var kundens respektive företagets ansvar börjar och slutar finns inte. För att stärka skyddet för konsumenterna anser FI att reglering av kundens respektive företagets ansvar är nödvändig. FI skrev i samband med rapporten Brottsliga angrepp mot internetbanker (2007:10) till regeringen och påtalade behov av lagstiftning inom detta område.

■ Återrapporteringskrav: Redovisa insatser med avseende på tillsynsmetoder, regelefterlevnad och samverkansformer för att förhindra att det finansiella systemet används i brottsliga syften, särskilt inom den organiserade brottsligheten.

■ FI:s tillsynsarbete för att motverka penningtvätt och terroristfinansiering har inneburit ett antal platsundersökningar (bland annat har huvuddelen av värdepappersföretagens rutiner gällande penningtvätt granskats i samband med tillståndsverifieringen). En sanktion som omfattade en varning och en avgift om 50 miljoner kronor har under året meddelats en bank vars penningtvättsrutiner inte följde de krav som finns. FI har hållit och medverkat vid seminarier, regelarbete, internationellt arbete och nationellt samarbete med andra myndigheter och branschorganisationer.

■ FI har under året deltagit i flera möten med samverkansgruppen för penningtvättsbekämpning som leds av Finanspolisen. I samverkansgruppen ingår även Tullverket, Skatteverket, Ekobrottsmyndigheten och Åklagarmyndigheten. FI har också deltagit i samverkansmöten för bekämpning av finansiering av terrorism, ledda av Säkerhetspolisen.

■ Återrapporteringskrav: Redovisa hur tillsynen över regelbunden finansiell information bedrivits.

■ Den direkta redovisningstillsynen av företag som är noterade på en reglerad marknad ska utföras av den börs som driver denna marknad. FI:s tillsyn är inriktad på att övervaka börsernas redovisningstillsyn. FI har undersökt börsernas rutiner och resurser för denna och konstaterar att det är fortsatt viktigt att börserna löpande utvärderar sina resurser i frågan. Vidare har FI undersökt börsernas årliga rapporter om redovisningstillsyn och funnit att rapporterna uppfyller ställda krav, men att förbättringsutrymme finns.

■ FI har också inlett arbetet med att identifiera de bolag som har värdepapper noterade på en (icke-svensk) reglerad marknad inom EES och som har Sverige som hemmedlemsstat. För dessa har FI ett direkt tillsynsansvar.

■ Återrapporteringskrav: Redovisa antalet beslutade sanktionsavgifter och andra sanktioner. Redovisningen ska delas upp på respektive lag.

| LAG | SANKTION | KOMMENTAR |
|--|--|--|
| Lag (2000:1087) om anmälningsskyldighet för vissa finansiella instrument | 161 avgiftsbeslut | 22 beslut har överklagats |
| Försäkringsrörelselagen (1982:713) | Totalt 24 beslut varav • 19 beslut avseende förseningsavgifter • 3 varningar och straffavgift • 2 anmärkningar och straffavgift | 1 beslut avseende varning och straffavgift har överklagats |
| Lag (2005:405) om försäkringsförmedling | 2 beslut om varning och straffavgift | Båda besluten har överklagats |
| Lag (2007:528) om värdepappersmarknaden | Totalt 3 beslut varav • 2 beslut om återkallelse av tillstånd • 1 beslut om föreläggande att höja kapitalbasen | Båda besluten om återkallelse av tillstånd har överklagats |
| Lag (1991:980) om handel med finansiella instrument | Totalt 4 beslut varav • 1 beslut om tillfälligt förbud av erbjudande • 3 beslut om särskild avgift | Ett beslut om särskild avgift har överklagats |
| Lag (2004:297) om bank- och finansieringsrörelse | Totalt 8 beslut varav • 6 beslut avseende förseningsavgifter • 1 beslut om återkallelse av tillstånd omprövat till varning • 1 beslut om varning och straffavgift | Besluten om återkallelse och varning har överklagats |
| Lag (2004:46) om investeringsfonder | Totalt 2 beslut varav • 1 beslut om återkallelse av tillstånd • 1 beslut om varning | – |

■ Återrapporteringskrav: Redovisa antalet ärenden som överlämnats till Ekobrottsmyndigheten under åren 2005–2008.

Tabell 7 Ärenden anmälda till EBM

| Ärenden | 2008 | 2007 | 2006 | 2005 |
|--|------|------|------|------|
| Insider | 111 | 129 | 60 | 19 |
| Otillbörlig marknadspåverkan | 190 | 60 | 33 | 6 |
| Misstänkt obehörigt röjande av insiderinformation | 4 | 2 | 2 | 2 |
| Misstänkt utebliven rapportering av misstänkta transaktioner | 0 | 0 | 4 | – |
| Summa | 305 | 191 | 99 | 27 |

REGELGIVNING

■ Åtterrporteringskrav: Redogöra för hur regelgivningen bidragit till stabiliteten i de finansiella företagen och ett gott konsumentskydd.

■ Uppgiften för statlig reglering är att hantera marknadsmisslyckanden och bidra till en ökad samhällsekonomisk effektivitet. Genom våra behovs- och konsekvensanalyser säkerställer vi att relevanta marknadsmisslyckanden identifieras och att de regler som införs bidrar till stabiliteten i de finansiella företagen och ett gott konsumentskydd. Det går dock inte att utesluta att avsaknaden av vissa regler har medfört att regelverket inte har kunnat bidra med sin fulla potential. På EU-nivå görs samma typ av behovs- och konsekvensanalyser för att säkerställa att endast nödvändiga regler införs. Med anledning av det stora antalet länder kan dock regler visa sig vara mer eller mindre relevanta i olika länder.

■ Åtterrporteringskrav: Redogöra för hur arbetet med att införa nya regler bedrivits och hur existerande regler förenklats.

■ FI har under året fortsatt att utveckla den interna processen för framtagande av nya eller ändrade författningar. Mycket arbete har lagts för att utveckla samrådsformerna med branschen. Nuteks mätningar av den administrativa bördan har legat till grund för kostnadsuppskattningar av regelförändringar.

■ Mängden rapportering för kreditinstitut, värdepappersbolag, försäkringsbolag och tjänstepensionskassor har minskats med 25–30 procent. FI har under året påbörjat en översyn av regelverkets struktur för att hitta sätt att förenkla för företagen genom att göra regelverket mer överskådligt.

■ Vi har under året infört ett särskilt remissformat för uttalanden och förslag vad avser ändringar i redovisningsreglerna. Formatet, som är webbaserat, ger berörda parter möjlighet att löpande under året få del av och kommentera de preliminära slutsatser vi dragit avseende exempelvis nya internationella redovisningsstandarder. På detta sätt har vi enkelt och snabbt och på ett tidigt stadium kunnat etablera en dialog med berörda parter.

TILLSTÅND OCH ANMÄLNINGAR

■ Åtterrporteringskrav: Redovisa i vilken utsträckning kvalitet och kostnadseffektivitet förbättrats i förhållande till tidigare år samt hur stor andel av ärendena som handläggs inom fastställda tidsramar.

■ Företagens kontaktpersoner har under 2008 gett oss betyget 3,9 på en femgradig skala (4,1 för 2007 och 3,9 för 2006)

■ Vår interna kvalitetsgranskning av såväl hanteringen av tillståndsärendet som kvaliteten på beslutsskrivelsen har visat att vi fortsätter att hålla en god kvalitet i vår tillståndsgivning.

■ Vårt mål är att klara 90 procent av ärendena inom utsatt tid och under 2008 låg vi strax under med 86 procent av ärendena inom utsatt tid. Vi hänför den lägre målluppfyllelsen för vårt serviceåtagande till en hög personalomsättning under såväl 2007 som 2008. Höstens finanskris ledde även till att vi under en kortare period prioriterade ner handläggningen av vissa tillståndsärenden.

■ Kostnadseffektiviteten i tillståndsgivningen, redovisad som den interna kostnaden per redovisad handläggningstimme, visar att timkostnaden för 2008 gått ner till 954 kr från 1 043 kr 2007. För 2006 var timkostnaden 903 kr.

■ Under 2008 har vi lyckats med att ytterligare sänka den genomsnittliga handläggningstiden för den enskilt största ärendegruppen, notifieringar av gränsöverskridande verksamhet i Sverige. Den försöksverksamhet vi påbörjade under 2006 med att låta studenter hantera dessa ärenden och på så sätt kunna anpassa resurserna till variationer i tillflödet av nya ärendet har permanentats. Den genomsnittliga handläggningstiden för denna ärendegrupp var 2008 18 dagar att jämföra med 20 dagar år 2007 och 24 dagar år 2006.

Tabell 8 Uppfyllelsegrad av FI:s serviceåtagande, procent

| Åtagande | 2008 | 2007 | 2006 |
|------------------------------------|------|------|------|
| Ärendehandläggning inom utsatt tid | 86 | 90 | 91 |
| Handläggare inom en vecka | 87 | 86 | 90 |

■ Åtterrporteringskrav: Redovisa uppgifter om genomsnittliga handläggningstider för olika tillstånds- och anmälningsärenden samt totala antalet nedlagda arbetstimmar för sådana ärenden. Jämförelse ska göras med motsvarande uppgifter för åren 2005–2007.

■ Antalet tillstånds- och anmälningsärenden minskade något mellan 2008 och 2007 men var fortfarande på en högre nivå än för 2006 och 2005. Av totalt 5 695 nya tillstånds- och anmälningsärenden var 2 055 notifieringar om gränsöverskridande verksamhet i Sverige.

■ Trots att vi inte lyckats nå våra mål för vårt serviceåtagande har den genomsnittliga handläggningstiden hållits nära nivån för 2007.

■ Personalomsättningen i kombination med ett stort antal ingripandeärenden och den finansiella turbulensen under hösten har tagit betydande seniora resurser på FI i anspråk. Det har inneburit att mer komplicerade tillståndsärenden som exempelvis auktorisationer, utvidgade tillstånd och dispenser har fått en längre genomsnittlig handläggningstid. Dessutom har höstens finansiella turbulens gjort att företagen i vissa fall haft andra prioriteringar än att komplettera sina ansökningar.

Tabell 9 Antal inkomna tillståndsärenden

| Inkomna ärenden | 2008 | 2007 | 2006 | 2005 |
|--------------------|-------|-------|-------|-------|
| Inklusive prospekt | 5 695 | 6 119 | 4 748 | 5 616 |
| Exklusive prospekt | 5 488 | 5 860 | 4 499 | 3 095 |

Tabell 10 Genomsnittlig handläggningstid, vissa ärendetyper, dagar

| Tillstånds- och anmälnings- ärenden | 2008 | (Antal avgjorda ärenden 2008) | 2007 | 2006 | 2005 |
|--|------|----------------------------------|------|------|------|
| Ägarprövning | 41 | 128 | 51 | 37 | 44 |
| Auktorisation/koncession | 127 | 99 | 122 | 162 | 176 |
| Bolagsordn/stadgar | 36 | 225 | 52 | 36 | 37 |
| Dispenser | 68 | 106 | 40 | 57 | 36 |
| Fondbestämmelser nya | 59 | 75 | 45 | 57 | 90 |
| Fondbestämmelser ändr | 47 | 327 | 42 | 35 | 51 |
| Kapitaltäckning | 25 | 39 | 43 | 73 | 58 |
| Utvidgad verksamhet | 101 | 22 | 63 | 82 | 109 |
| Försäkringsförmedling | 20 | 182 | 25 | 27 | 18 |
| Prospekt/warranter | 21 | 208 | 22 | 18 | 5 |
| Gränsöverskr i utlandet | 32 | 135 | 25 | 27 | 36 |
| Gränsöverskr i Sverige | 18 | 2 197 | 20 | 24 | 17 |
| Ledningsprövning | 24 | 537 | 21 | 24 | 24 |

Tabell 11 Total genomsnittlig handläggningstid, dagar

| Totalt genomsnittlig handläggningstid | 2008 | 2007 | 2006 | 2005 |
|---------------------------------------|------|------|------|------|
| Inklusive prospekt | 29 | 29 | 31 | 21 |
| Exklusive prospekt | 30 | 29 | 32 | 34 |

Tabell 12 Verksamhetsgren tillstånd och anmälningar, timmar

| Tillstånd och anmälningar | 2008 | 2007 | 2006 | 2005 |
|-----------------------------------|--------|--------|--------|--------|
| Tillstånds- och anmälningsärenden | 35 752 | 35 936 | 42 140 | 29 045 |
| Övrigt | 1 237 | 5 605 | 7 193 | 5 549 |
| Summa | 36 989 | 41 541 | 49 333 | 34 594 |

■ Återrapporteringskrav: Redovisa avgiftsuttaget enligt förordningen (2001:911) om avgifter för prövning av ärenden hos FI. Redovisningen ska innehålla en analys av kostnadstäckningsgraden.

■ De totala avgiftsintäkterna för 2008 blev lägre än för 2007, 34 584 tkr att jämföras med 39 657 tkr. De lägre avgiftsintäkterna är framför allt hänförliga till färre auktorisationsansökningar, färre utvidgade tillstånd och färre prospekt.

Tabell 13 Intäkter per ärendetyp, tkr

| Ärendetyp | 2008 | 2007 | 2006 |
|---|--------|--------|--------|
| Ägarprövning | 1 232 | 1 191 | 698 |
| Auktorisation/koncession | 5 653 | 8 000 | 9 700 |
| Ändring i bolagsordning | 1 661 | 956 | 2 316 |
| Dispenser | 910 | 479 | 827 |
| Godkännande av nya fondbestämmelser | 1 739 | 1 651 | 1 138 |
| Godkännande av ändring i fondbestämmelser | 1 815 | 2 434 | 1 290 |
| Kapitaltäckning | 506 | 708 | 38 |
| Utvidgat tillstånd att bedriva verksamhet | 795 | 3 531 | 786 |
| Försäkringsförmedlare | 977 | 867 | 9 971 |
| Prospekt | 5 951 | 7 559 | 11 142 |
| Försäkringsförmedlare – fondandelar | 189 | 1 028 | 31 |
| Gränsöverskridande verksamhet i utlandet | 791 | 1 005 | 968 |
| Andra tillståndsärenden | 1 798 | 836 | 726 |
| Gränsöverskridande verksamhet i Sverige | 1 279 | 1 160 | 1 679 |
| Ledningsprövning | 2 590 | 2 240 | 1 842 |
| Inlånings- och annan finansiell verksamhet, valutaväxling | 1 038 | 969 | 654 |
| Prövning av modeller för kreditrisker | 1 300 | 190 | 300 |
| Prövning av modeller för operativa risker | 114 | 1 084 | 221 |
| Övriga intäkter inom avgiftsfinansierad verksamhet | 746 | 2 269 | 1 417 |
| Summa exkl periodiseringar | 31 084 | 38 157 | 45 744 |
| Periodiseringar | 3 500 | 1 500 | 7 000 |
| Summa inkl periodiseringar | 34 584 | 39 657 | 52 744 |

■ Kostnadstäckningen för 2008 var 98 procent att jämföra med 92 procent för 2007 och 118 procent för 2006. Målet är att över en treårsperiod ha en kostnadstäckningsgrad på 100 procent. Den genomsnittliga kostnadstäckningsgraden för perioden 2006–2008 är 103 procent.

■ Vår bedömning är att det råder god balans mellan avgiftsintäkter och kostnader för handläggning av ärenden i stort.

Tabell 14 Kostnadstäckningsgrad verksamhetsgren tillstånd och anmälningar, tkr

| | 2008 | 2007 | 2006 | 2005 |
|-------------------------|--------|--------|--------|---------|
| Intäkter | 31 235 | 38 157 | 45 744 | 42 616 |
| Intäkter, periodiserade | +3 500 | +1 500 | +7 000 | -12 000 |
| Summa intäkter | 34 735 | 39 657 | 52 744 | 30 616 |
| Kostnader | 35 275 | 43 322 | 44 537 | 32 880 |
| Över-/ underskott | -540 | -3 665 | 8 207 | -2 264 |
| Kostnadstäckningsgrad % | 98 | 92 | 118 | 93 |

STATISTIK

■ Återrapporteringskrav: Redovisa hur uppgiften att ansvara för och utveckla den officiella statistiken inom finansmarknadsområdet har fullföljts.

■ FI ansvarar för den officiella finansmarknadsstatistiken. FI samlar in uppgifter från företagen, men produktionen av statistiken sköts av SCB på FI:s uppdrag. Riksbanken omfattas också av samarbetet på statistikområdet. SCB, Riksbanken och FI träffas regelbundet för genomgång av för respektive myndighet viktiga frågor.

■ Rådet för finansmarknadsstatistik, som inrättades 2007 med syfte att bland annat lämna synpunkter på utformning och utvecklingsbehov, består av kvalificerade användare av den aktuella statistiken. Rådet sammanträdde vid två tillfällen under verksamhetsåret. Man har diskuterat och gett synpunkter på det för FI och SCB viktiga arbetet med de finansiella företagens inrapportering, som under året bedrivits inom ramen för uppdraget att minska företagens administrativa börda.

FINANSIELL VERKSAMHET I SVERIGE OCH I ÖSTERSJÖOMRÅDET

■ Återrapporteringskrav: Redovisa hur målet har beaktats i tillsynen, regelgivningen och tillståndsgivningen samt genom övriga insatser.

■ FI har haft en nära samverkan och en löpande dialog med finansbranschens organisationer bland annat om ny regelgivning. FI har också haft tydliga serviceåtagande för tillståndsärenden. Tillsynen över större koncerner med utlandsverksamheter har skett genom ett omfattande samarbete med utländska tillsynsmyndigheter. Fokus på konsumentskyddsfrågor har förstärkts i syfte att främja konsumenternas tillit och förtroende för Sverige som finansplats.

■ Det mest konkreta arbetet består av samarbetet mellan tillsynsmyndigheterna kring Nord- och Östern. Vi har träffat en övergripande överenskommelse om hur samarbetet ska bedrivas. FI:s arbete kring utvecklandet av tillsynskollegier i övrigt sker i stor utsträckning mot Östersjöområdet. Bankernas ansökningar om interna modeller hanteras i samarbete med berörda tillsynsmyndigheter. FI:s egenutvecklade system för övervakning av handel (transaktionsrapporteringsystemet) har tagits fram i samarbete med tillsynsmyndigheter i Norden och Baltikum. Även tillsynen kring OMX utvecklas inom Östersjöområdet.

KRISBEREDSKAP

■ Återrapporteringskrav: Verksamhetsområdesvis redovisa genomförd verksamhet och lämna en bedömning av vilka effekter insatserna har haft för att bidra till att uppfylla de förmågemål som anges inom verksamhets- och ansvarsområdet. Bedömningar av förmågan ska göras dels gentemot risker som identifieras i myndighetens risk- och sårbarhetsanalys, dels gentemot utpekade scenarier enligt regeringens särskilda anvisningar. Redovisningen ska lämnas till regeringen (Finansdepartementet) med kopia till Krisberedskapsmyndigheten senast den 14 november 2008. Detta upphäver kraven i förordningen (2006:942) om krisberedskap och höjd beredskap om att redovisa i samband med årsredovisningen. Myndigheten ska redovisa ovanstående förmågor enligt skalan:

- god förmåga,
- i huvudsak god förmåga men med vissa brister,
- viss, men bristfällig förmåga respektive
- ingen/mycket bristfällig förmåga.

Åtgärder och verksamheter finansierade av anslaget 7:5 Krisberedskap och de effekter dessa haft på förmågorna ska särredovisas.

■ Återrapportering har skett till regeringen med kopia till Krisberedskapsmyndigheten i november 2008. FI redovisade genomförd verksamhet som huvudsakligen bestod i att kartlägga för sektorn kritiska aktörer, tjänster och beroendeförhållanden. Arbetet genomfördes i samverkan med sektorn inom samverkansorganet FSPOS (Finansiella sektorns privat-offentliga samverkansgrupp). FI redovisade också bedömningar av myndighetens respektive den finansiella sektorns krisledningsförmåga, operativa förmåga och förmåga att i samhällsviktig verksamhet motstå allvarliga störningar. Den sammanfattande bedömningen var att den finansiella sektorn har en god krishanteringsförmåga och att FI i stort har en god krishanteringsförmåga. FI dnr 08-10940.

KONSUMENTERNAS STÄLLNING PÅ FINANSMARKNADEN

■ Återrapporteringskrav: Redovisa hur uppgiften att genom information och privatekonomisk utbildning stärka konsumentskyddet har fullföljts. Redovisa hur samråd skett med Konsumentverket och andra aktörer.

■ Konsumentverket, Kronofogdemyndigheten och FI har genomfört en gemensam kampanj i ett antal gymnasieskolor under temat "Koll på cashen". Totalt besöktes 24 skolor runt om i landet under tiden september till december månad. Cirka 4 000 elever och 750 lärare deltog i kampanjens lektions- och lärarpass. Kampanjen har resulterat i många inslag och artiklar i media – 14 tv-inslag, 17 radioinslag och 78 artiklar i pappers- och webbaserade tidningar.

■ Portalen www.finanskunskap.se togs under juni månad i drift i syfte att sprida information om läromedel och utbildningsmaterial för ämnet privatekonomi, i första hand till lärare och andra utbildare.

■ FI har även deltagit i det särskilda pensionsråd som inrättats för samarbetet inom pensionsområdet.

■ FI och Aktiespararna samarbetade i början av oktober med tidningen Metro om en ekonomibilaga på temat kunskap för bättre privatekonomi. Bilagan distribuerades till över en miljon läsare.

■ Även Sveriges Konsumenter arbetar med utbildningsfrågor för skolan via den EU-gemensamma informationsportalen www.dolceta.eu. FI ingår i referensgruppen i ett projekt som tar fram lärarhandledningar för olika nivåer inom grundskolan och gymnasiet.

■ FI har under 2008 inlett ett samarbete med KTH, Centrum för bank och finans. En undersökning av relationen mellan finansiella rådgivare och kunder som har genomförts på bankområdet syftar till att öka förståelsen av rådgivningsrelationen, vilken spelar en allt viktigare roll inte minst på värdepappersområdet.

■ Samarbetet mellan Konsumentverket och FI drivs löpande med målet att effektivisera insatserna på det gemensamma tillsynsområdet och så långt som möjligt undvika dubbelarbete. Det finns en gemensam instruktion som bland annat täcker respektive myndighets reglerings- och tillsynsplanering, formerna för informationsutbyte i verksamheten och samråd kring olika uppdrag och rapporter. Vidare undertecknades ett nytt övergripande samverkansavtal under hösten 2008.

Myndigheterna gör gemensamt bedömningen att samarbetet under året fungerat bra. FI har deltagit i ett flertal samrådsmöten med Konsumentverket. Konsumentverkets och FI:s respektive ledning har träffats tre gånger. Myndigheterna har också samrått i både enskilda ärenden och temaundersökningar.

Även det samarbete som rör fakta, information och utbildningsfrågor har stärkts. FI och Konsumentverket har bland annat medverkat till nya handlingsplaner för de båda konsumentbyråerna, som resulterat i högre ambitionsnivåer för information och rådgivning till konsumenter.

ÖVRIGA ÅTERRAPPORTERINGSKRAV

1. Redovisa avgiftsuttaget enligt förordningen (2007:1135) om årliga avgifter för finansiering av FI:s verksamhet fördelat på de olika företagsgrupperna, övriga företag och myndigheter avseende senaste treårsperioden.

■ Höjda anslag leder till högre avgift per företagsgrupp. Avgifternas fördelning mellan företagsgrupperna speglar de kostnader, till största delen arbetstid, som FI har för respektive grupp.

■ Utlandsnoterade svenska bolag som noterats på reglerad marknad inom EES (vissa emittenter) står under FI:s tillsyn sedan 2007 och debiterades årlig avgift för första gången år 2008. Företag med tillstånd enligt lagen (2003:1223) om utgivning av säkerställda obligationer är inte längre avgiftsbelagda i förordning (2007:1135).

Tabell 15 Årliga avgifter fördelade på företagsgrupper, övriga företag och myndigheter, tkr

| Företag | 2008 | 2007 | 2006 |
|---|---------|---------|---------|
| Banker och värdepappersbolag | 100 177 | 81 375 | 65 596 |
| Kreditmarknadsföretag m.fl. | 14 319 | 18 172 | 21 865 |
| Försäkringsföretag, understödsföreningar m.fl. | 65 011 | 61 656 | 58 490 |
| Börser, clearinginstitut & centrala värdepappersförvarare | 9 046 | 8 960 | 4 359 |
| Fondbolag | 15 194 | 13 313 | 10 293 |
| Försäkringsförmedlare | 6 349 | 6 126 | 5 117 |
| Pensionsstiftelser | 394 | 688 | 0 |
| Valutaväxling, betalningsöverföring och annan finansiell verksamhet | 1 839 | 1 042 | 838 |
| Inlåningsverksamhet | 331 | 300 | 445 |
| Vissa emittenter | 6 | 0 | 0 |
| Premiepensionsmyndigheten | 20 | 0 | 213 |
| Sjunde AP-fonden | 20 | 0 | 10 |
| Utländska företag | 2 441 | 2 066 | 1 973 |
| Säkerställda obligationer | 0 | 156 | 83 |
| Summa | 215 147 | 193 854 | 169 282 |

Tabellkommentar: Avgiftsuttaget för år 2006 och 2007 avser avgiftsuttag enligt förordning (2002:1042) men har i denna tabell fördelats motsvarande avgiftsgrupperna i förordning (2007:1135).

2. Redovisa de insatser och initiativ som FI vidtagit som företrädare för staten i styrelserna för Konsumenternas Bank- och finansbyrå och Konsumenternas Försäkringsbyrå.

■ FI har sedan flera år drivit frågan om resursförstärkning i Konsumenternas Bank- och finansbyrå. Finansiärerna, Svenska Bankföreningen, Svenska Fondhandlareföreningen och Fondbolagens förening har nu beslutat att tillskjuta ytterligare medel. Frågan om ökade öppettider och tillhörande resursförstärkning har fortfarande inte fått gehör hos finansiärerna. FI har därför, för att säkerställa god service under semesterperioden, lånat ut personal till Bank- och finansbyrån.

■ Byråerna har ett behov av att dela vissa tjänster. I dagens läge är detta inte möjligt i och med stiftelseformerna. Försäkringsbyråns kansli har fått uppdrag att utreda förutsättningarna för ombildande till AB. FI har i båda styrelserna betonat värdet av en gemensam strategi och målbild för byråernas verksamhet.

3. Redovisa vilka internationella överenskommelser som har träffats mellan Finansinspektionen och andra tillsynsmyndigheter inom EES med anledning av bestämmelserna om tillsyn över finansiella konglomerat och vad överenskommelserna avser.

■ Såväl den europeiska banktillsynskommittén (CEBS) som den europeiska arbetsgruppen för finansiella konglomerat (IWCF) arbetar med att få fram avtal som alla länder kan använda. Inom CEBS har man tagit fram en mall för avtal mellan myndigheter inom så kallade tillsynskollegier för samordning av tillsynsaktiviteter för gränsöverskridande bankgrupper. Inom IWCF finns det planer på att ta fram en mall för samförståndsavtal (MoU) för finansiella konglomerat, som bygger på det arbete som lagts ned på denna fråga i CEBS.

■ Tillsynsmyndigheterna i Sverige, Danmark, Norge och Finland har i ett samförståndsavtal (MoU) kommit överens om riktlinjerna för att samordna tillsynen över Nordea i de länder där banken verkar. Enligt avtalet är svenska Finansinspektionen ansvarig för att samordna arbetet i gruppen.

■ Med hänsyn till den redovisade bakgrunden har vi avvaktat europaarbetet. Vi har avtal med de nordiska och baltiska länderna för de stora bankerna samt med OMX och Sampo.

■ FI saknar fortfarande ett avtal med den internationella organisationen för värdepappers-tillsyn (IOSCO).

4. Redovisa utgiftsprognoser för 2008–2011 vid nedanstående prognostillfällen. Prognoserna ska kommenteras både i förhållande till föregående prognostillfälle, i förhållande till statsbudgeten samt till utfallet för 2007. Prognoserna lämnas i Hermes enligt instruktioner från Ekonomistyrningsverket. Prognoserna lämnas den 22 januari, 10 mars, 9 maj, 1 augusti och den 30 oktober 2008.

■ Prognoser har lämnats i enlighet med tidplanen (FI dnr 08-585).

UPPDRAG

1. Redovisa förslag till justeringar av bestämmelserna i förordningen (2001:911) om avgifter för prövning av ärenden hos FI och förordningen (2007:1135) om årliga avgifter för finansiering av FI:s verksamhet med anledning av ny och planerad lagstiftning. Redovisning lämnas dels den 16 april 2008, dels den 1 oktober 2008. Innan förslagen redovisas ska samråd ske med Ekonomistyrningsverket och med berörda branschföreträdare.

■ FI redovisade den 14 april respektive den 22 september förslag till nya ärendeslag och höjda avgifter för vissa ärendeslag. FI dnr 08-2534 och 08-8285.

2. Lämna en redogörelse över hur kraven på en effektiv övervakning med vidtagande av nödvändiga åtgärder säkerställs i enlighet med bestämmelserna i Europaparlamentets och rådets förordning (EG) 1781/2006 om information om betalaren som ska åtfölja överföringar av medel. I uppdraget ingår också att lämna en lägesbeskrivning och analys av hur berörda tillsynsobjekt har anpassat sin verksamhet efter förordningens krav samt redogöra för eventuella åtgärder med anledning därav och med särskilt beaktande av tillämpliga sanktioner. Redovisning lämnas senast den 26 september 2008.

■ FI lämnade den 26 september en redogörelse baserad på undersökningar av större banker samt valutaväxlare och penningöverförare. De brister som identifierats bör lösas genom internationellt samarbete och FI har aktivt medverkat i EU-samarbetet. FI dnr 08-9180.

3. Rapporten om stabilitetsläget inom det finansiella området som ska redovisas senast den 15 oktober 2008 ska bland annat innehålla en redovisning av företagens förmåga att identifiera och hantera risker och hur företagens kapital förhåller sig till deras risker. Redovisningen ska särskilt uppmärksamma effekterna av att samtliga berörda företag omfattas av de nya kapitaltäckningsreglerna från och med 2008.

■ Rapporten Finanssektorns stabilitet (2008:18) redovisades för regeringen den 15 oktober. FI konstaterade att de fyra storbankerna är väl rustade för att klara lågkonjunkturen även om vi ser att deras motståndskraft har försvagats. Bankerna hade förutsättningar att klara kapitaltäckningskraven även om det skulle bli en allvarlig recession i Sverige och Baltikum. Vi bedömde att även pensionsbolagen var rustade för ytterligare turbulens. FI dnr 08-8742.

4. Rapporten om konsumentskyddet inom det finansiella området, som ska lämnas den 1 juni 2008, ska bland annat innehålla en redovisning av hur arbetet med att höja allmänhetens kunskap om finansiella produkter och tjänster bedrivs. Rapporten lämnas efter samråd med Konsumentverket.

■ Rapporten Konsumentskyddet på finansmarknaden (2008:13) redovisades för regeringen den 30 maj. FI bedömde att konsumentens ställning på finansmarknaden är god, trots de inbyggda intressekonflikter som finns mellan de finansiella företagen och deras kunder och det utsatta läge som konsumenten per definition har vid användning av finansiella produkter. I rapporten pekas på vikten av fokus i tillsynen och regleringen på den traditionella pensionsförsäkringen, fondsparande och ansvarsförsäkringar. I rapporten uppmärksammar vi också det fortsatta behovet av en mer balanserad information om sparandets risker och möjligheter. FI dnr 08-5342.

5. Inom sitt ansvarsområde bistå regeringen (Finansdepartementet) i arbetet med att ta fram underlag till regeringens handlingsplan för regelförenkling för företagen. I uppdraget ingår bland annat en redovisning av arten och inriktningen av det förenklingsarbete som bedrivs på myndigheten samt av förenklingsåtgärder. Uppdraget ska inrapporteras vid ett tillfälle under 2008. En närmare precisering av innehållet i uppdraget kommer att ske i ett regeringsbeslut i början av 2008.

6. Som ett led i mätningarna av företagens administrativa kostnader bistå Verket för näringslivsutveckling (Nutek), i arbetet med att klargöra förändringar av myndighetens föreskrifter och allmänna råd som påverkar företagens administrativa kostnader. FI ska vidare bistå Statistiska centralbyrån i dess uppdrag om förenklingsåtgärder i direktinsamlad statistik som berör företag inom finansmarknadsområdet.

7. Särskilt övervaka genomförandet av artikel 5 i direktiv 2004/113/EG om genomförande av principen om likabehandling av kvinnor och män när det gäller tillgång till och tillhandahållande av varor och tjänster. Övervakningen avser den del av artikeln som anger att uppgifter som är relevanta för användningen av kön som en avgörande försäkringsteknisk faktor sammanställs, offentliggörs och regelbundet uppdateras. Vid avvikelser från detta krav ska FI underrätta regeringen.

8. Bistå regeringen (Finansdepartementet) i olika lagstiftningsarbeten inom det finansiella området.

9. Redovisa hur arbetet med ledning av förordningen om samarbete mellan de nationella tillsynsmyndigheter som ansvarar för konsumentskyddslagstiftningen (EG) 2006/2004 har bedrivits. Redovisningen ska innehålla vidtagna och planerade åtgärder för att säkerställa efterlevnaden av kraven i förordningen och ske efter samråd med Konsumentverket. Redovisning lämnas dels den 1 oktober 2008, dels i årsredovisningen.

10. Redovisa de initiativ som tagits eller planeras med anledning av de rekommendationer som lämnats av Riksrevisionen i rapporten om Krisberedskap i betalningssystemet (RiR 2007:28) avseende FI. Redovisningen ska även ange hur arbetet med beredskapsplaneringen bedrivs i förhållande till Riksbanken bland annat med avseende på kontantförsörjningen. Redovisning lämnas senast den 31 maj 2008.

■ FI har i en skrivelse redovisat inriktningen på det arbete som bedrivs inom FI för att förenkla regelkraven för finansiella företag. I skrivelsen berörs särskilt den rapporteringsöversyn som genomförts under året och vår strävan att öka samrådet med branschen. Vi redogör också för hur vi arbetar med att utveckla och förbättra informationen och vägledningen till företagen, för att öka tydligheten och på så sätt förenkla för företagen. Vi upplever att företagen efterfrågar en ökad vägledning i hur regelverket ska tolkas och att en sådan vägledning förenklar företagets vardag. Vi lämnar även synpunkter på förslag som branschen framförde vid ett samrådsmöte om regelförenkling. FI dnr 06-11753.

■ FI har bistått Nutek i analysen av hur företagens administrativa börda utvecklats sedan nollbasmätningen för halvårsskiftet 2006 genom att bland annat analysera hur författningsändringar påverkar företagens administrativa börda och kvalitetssäkra de analyser som Nutek genomfört.

■ FI har under året sett över och minskat rapporteringskraven för statistikändamål för kreditinstitut, värdepappersbolag, försäkringsbolag och tjänstepensionskassor. Rapporteringsblanketter har också reviderats och förenklats i innehållet för att ytterligare underlätta för företagen. FI dnr 07-12528.

■ FI har till Finansdepartementet avrapporterat att vi bedömer att det föreligger tillförlitlig statistik för att kunna motivera att ej könsneutrala premier kan användas. Viss ytterligare rapportering/uppföljning ska ske 2009 i överenskommelse med Finansdepartementet. FI dnr 08-9805.

■ FI fick i januari 2008 i uppdrag att biträda Finansdepartementet med att utreda hur betaltjänstdirektivet (2007/64/EG) ska genomföras i svensk rätt. FI redovisade sitt arbete i en promemoria till Finansdepartementet den 31 juli 2008. FI har bistått med information och synpunkter samt resurser i olika lagstiftningsarbeten. Under hösten har FI också löpande deltagit i framtagningen av de nya lagarna kopplade till regeringens stabilitetspaket.

■ FI har, i egenskap av behörig myndighet, under 2008 skickat en begäran om information i enlighet med artikel 6 i förordningen (EG) 2006/2004. FI har inte mottagit någon begäran från annan medlemsstat. FI har mottagit ett informationsärende från annan medlemsstat. Informationen har inte förlätt någon åtgärd.

■ FI har under 2008 deltagit i utbildning i CPCS-databasens användning anordnad av Konsumentverket. FI har för närvarande tre personer som utbildats i användning av CPCS-databasen och ytterligare en till två personer kommer under 2009 att genomgå utbildning.

■ FI kommer inom ramen för det löpande samrådet med konsumentbyråerna att informera om de åtgärder CPC möjliggör vid gränsöverskridande överträdelser.

■ FI har i september uppmärksammat kommissionen på att en utökning av antalet direktiv som omfattas av förordningen (EG) 2006/2004 vore önskvärd. FI har i samband med detta även ställt frågan till kommissionen om betaltjänstdirektivet 2007/64/EG kommer att ingå bland de direktiv som omfattas av förordningen 2006/2004. FI dnr 08-9314.

■ Rapporten Ansvaret för betalningssystemet (2008:10) redovisades för regeringen den 21 april.

Exempel på åtgärder FI vidtagit med anledning av de rekommendationer som Riksrevisionen lämnade som direkt berör FI:s arbete är:

- FI har i 2008 års risk- och sårbarhetsanalys följt krisberedskapsförordningens krav och den uppställning som KBM rekommenderar. Redovisningen innehåller även de omvärldsexempel som KBM utarbetat och en riskvärdering.
- FI har utvecklat ett nytt internt arbetssätt för att väga samman information och kunskap om tekniska risker som finns på olika håll i organisationen. Ambitionen är att detta ska leda till en bättre sammantagen bedömning av den finansiella sektorns sårbarhet för tekniska risker.
- FI:s styrelse beslutade en ny krisplan i februari 2008. I den framgår samverkan tydligare än krisplan.
- FI har genomfört viss tillsyn över de tekniska riskerna i betalningssystemet.

FI dnr 08-3995.

11. Granska att de åtgärder som beslutats i samband med lagen (2008:814) om statligt stöd till kreditinstitut också kommer hushållens och företagens berättigade intressen till del. FI ska i samband med det utforma former för en regelbunden och fördjupad rapportering från de aktuella kreditinstituten. FI ska också granska att de deltagande kreditinstituten inte utnyttjar garantierna på ett otillbörligt sätt. Förutsättningen för granskningen ska vara att den procentuella ökningen av kreditinstitutens balansomslutning inte överskrider den högsta av ökningen i nominell BNP det föregående året, eller den genomsnittliga tillväxten i de svenska kreditinstitutens balansomslutning under åren 1987–2007, eller den genomsnittliga tillväxten i banksektorn inom EU för de senaste sex månaderna. Uppdraget genomförs efter samråd med Riksgäldskontoret och redovisningar lämnas den 12 november, den 26 november, den 10 december och den 19 december 2008.

■ FI har i skivelser den 12 november, 26 november, 10 december, 19 december redovisat den genomförda granskningen. FI dnr 08-11013.



FINANSINSPEKTIONEN ÅRET I SIFFROR **2008**



INNEHÅLL ÅRET I SIFFROR 2008

33 Sammanställning över väsentliga uppgifter 35 Resultaträkning 36 Balansräkning

38 Redovisning mot anslag och inkomsttitel 39 Tilläggsupplysningar

SAMMANSTÄLLNING ÖVER VÄSENTLIGA UPPGIFTER

Låneram i Riksgäldskontoret, tkr

| | 2004 | | 2005 | | 2006 | | 2007 | | 2008 | |
|---------|----------|-----------|----------|-----------|----------|-----------|----------|-----------|----------|-----------|
| | Beviljad | Utnyttjad | Beviljad | Utnyttjad | Beviljad | Utnyttjad | Beviljad | Utnyttjad | Beviljad | Utnyttjad |
| Låneram | 25 000 | 15 241 | 30 000 | 13 558 | 30 000 | 23 915 | 45 000 | 33 907 | 45 000 | 25 290 |

Kredit på räntekonto, tkr

| | 2004 | | 2005 | | 2006 | | 2007 | | 2008 | |
|--------|----------|-----------|----------|-----------|----------|-----------|----------|-----------|----------|-----------|
| | Beviljad | Utnyttjad | Beviljad | Utnyttjad | Beviljad | Utnyttjad | Beviljad | Utnyttjad | Beviljad | Utnyttjad |
| Kredit | 20 000 | 2 576 | 25 000 | 1 954 | 25 000 | – | 25 000 | – | 25 000 | – |

Ränteintäkter och räntekostnader på räntekonto, tkr

| | 2004 | | 2005 | | 2006 | | 2007 | | 2008 | |
|-------|----------|-----------|----------|-----------|----------|-----------|----------|-----------|----------|-----------|
| | Intäkter | Kostnader | Intäkter | Kostnader | Intäkter | Kostnader | Intäkter | Kostnader | Intäkter | Kostnader |
| Ränta | 283 | 0 | 282 | – | 827 | – | 898 | – | 466 | – |

Avgiftsintäkter, tkr

| | 2004 | 2005 | 2006 | 2007 | 2008 | |
|---|------|---------|---------|---------|---------|---------|
| INTÄKTER SOM DISPONERAS I VERKSAMHETEN | | | | | | |
| Kanslifunktion, m.m. | | 1 760 | 1 134 | 1 360 | 1 575 | 3 508 |
| Avgifter för kopiering, m.m. | | 22 | 20 | 27 | 44 | 20 |
| <i>Intäkter enligt förordning (2001:911) om avgifter för prövning av ärenden hos Finansinspektionen</i> | | | | | | |
| Ansökningsavgifter | | 23 909 | 30 510 | 52 009 | 38 214 | 34 584 |
| Fakturerade kungörelseavgifter | | 53 | 50 | 7 | 27 | 62 |
| Extraordinära intäkter | | – | 29 | 38 | 36 | 26 |
| Summa intäkter av verksamheten | | 25 744 | 31 743 | 53 441 | 39 896 | 38 200 |
| INTÄKTER SOM INTE DISPONERAS I VERKSAMHETEN | | | | | | |
| Årliga avgifter | | 186 339 | 176 909 | 169 282 | 193 780 | 215 153 |
| Konstaterade eller befarade uppbördsförluster | | –408 | –1 542 | –687 | 33 | –805 |
| Upplupna tillsynsavgifter | | 423 | –6 980 | 262 | –101 | –161 |
| Dröjsmålsränta, årliga avgifter | | – | – | 0 | 1 | 1 |
| Upplupen ränta | | – | – | 0 | – | – |
| Förseningsavgift – lagen om anmälningsskyldighet | | 5 102 | 16 125 | 6 446 | 7 188 | 6 623 |
| Förseningsavgift – rapportering till FI enl. föreskrift | | – | 10 | 370 | 935 | 190 |
| Ränta på avgifter enligt insiderlagen | | 1 | 0 | 8 | 4 | 15 |
| Bötesmedel | | 2 000 | – | – | 1 265 | 81 400 |
| Summa intäkter av avgifter som inte disponeras av myndigheten | | 193 457 | 184 522 | 175 681 | 203 105 | 302 416 |

Anslagskredit, tkr

| | 2004 | | 2005 | | 2006 | | 2007 | | 2008 | |
|---------------|----------|-----------|----------|-----------|----------|-----------|----------|-----------|----------|-----------|
| | Beviljad | Utnyttjad | Beviljad | Utnyttjad | Beviljad | Utnyttjad | Beviljad | Utnyttjad | Beviljad | Utnyttjad |
| Anslagskredit | 5 256 | 783 | – | – | 5 632 | – | 5 638 | 3 437 | 10 000 | 3 263 |

Anslagssparande, tkr

| | 2004 | 2005 | 2006 | 2007 | 2008 |
|------------|------|--------|--------|------|------|
| Anslag 2:1 | – | 10 904 | 10 800 | – | – |

Antal årsarbetskrafter och medelantal anställda

| | 2004 | 2005 | 2006 | 2007 | 2008 |
|------------------------|------|------|------|------|------|
| Årsarbetskrafter | 169 | 171 | 204 | 218 | 214 |
| Medelantalet anställda | 191 | 199 | 212 | 226 | 224 |

Driftskostnad per årsarbetskraft

| | 2004 | 2005 | 2006 | 2007 | 2008 |
|---------------------------------------|---------|---------|---------|---------|---------|
| Driftskostnad (RR) | 194 610 | 194 649 | 225 610 | 246 879 | 242 126 |
| Årsarbetskrafter (st) | 169 | 177 | 204 | 218 | 214 |
| Driftskostnad per årsarbetskraft, tkr | 1 152 | 1 100 | 1 106 | 1 132 | 1 131 |

Kapitalförändring, tkr

| | 2004 | 2005 | 2006 | 2007 | 2008 |
|------------------------------|---------|---------|---------|--------|--------|
| Årets kapitalförändring | 9 720 | –10 024 | 6 111 | –3 050 | –1 306 |
| Balanserad kapitalförändring | –10 581 | –681 | –10 885 | –4 774 | –7 824 |

RESULTATRÄKNING

| BELOPP I TKR | | 2008 | 2007 |
|--|-------|-----------------|-----------------|
| Verksamhetens intäkter | | | |
| Intäkter av anslag | | 213 258 | 202 180 |
| Intäkter av avgifter och andra ersättningar | NOT 1 | 38 200 | 39 897 |
| Intäkter av bidrag | NOT 2 | 4 839 | 10 560 |
| Finansiella intäkter | NOT 3 | 476 | 933 |
| Summa | | 256 773 | 253 570 |
| Verksamhetens kostnader | | | |
| Kostnader för personal | NOT 4 | -169 086 | -162 243 |
| Kostnader för lokaler | | -21 428 | -21 633 |
| Övriga driftkostnader | | -51 827 | -63 526 |
| Finansiella kostnader | NOT 5 | -1 595 | -1 071 |
| Avskrivningar och nedskrivningar | | -13 365 | -9 090 |
| Summa | | -257 301 | -257 563 |
| Verksamhetsutfall | | -528 | -3 993 |
| Uppbördsverksamhet | | | |
| | NOT 6 | | |
| Intäkter av avgifter m.m. samt andra intäkter som inte disponeras av myndigheten | | 302 416 | 203 104 |
| Medel som tillförts statsbudgeten från uppbördsverksamheten | | -303 194 | -202 161 |
| Saldo | | -778 | 943 |
| Årets kapitalförändring | NOT 7 | -1 306 | -3 050 |

Posterna Kostnader för lokaler och övriga driftkostnader för år 2007 är justerade sinsemellan med 487 tkr i förhållande till vad som redovisades i FI:s årsredovisning 2007. Läs mer under Upplysningar för jämförelseändamål under Noter och tilläggsupplysningar.

BALANSRÄKNING

| BELOPP I TKR | | 2008-12-31 | 2007-12-31 |
|---|--------|---------------|---------------|
| Tillgångar | | | |
| Immateriella anläggningstillgångar | NOT 8 | | |
| Balanserade utgifter för utveckling | | 18 922 | 23 509 |
| Rättigheter och andra immateriella tillgångar | | 139 | 183 |
| Summa immateriella anläggningstillgångar | | 19 061 | 23 692 |
| Materiella anläggningstillgångar | NOT 9 | | |
| Förbättringsutgifter på annans fastighet | | 1 754 | 1 771 |
| Maskiner, inventarier, installationer m.m. | | 5 875 | 9 475 |
| Summa materiella anläggningstillgångar | | 7 629 | 11 246 |
| Fordringar | | | |
| Kundfordringar | | 591 | 895 |
| Fordringar hos andra myndigheter | | 4 437 | 4 734 |
| Övriga fordringar | NOT 10 | 5 246 | 21 027 |
| Summa fordringar | | 10 274 | 26 656 |
| Periodavgränsningsposter | | | |
| Förutbetalda kostnader | NOT 11 | 9 625 | 8 603 |
| Upplupna bidragsintäkter | | – | 97 |
| Övriga upplupna intäkter | | 557 | 161 |
| Summa periodavgränsningsposter | | 10 182 | 8 861 |
| Avräkning med statsverket | | | |
| Avräkning med statsverket | NOT 12 | –3 386 | –17 081 |
| Kassa och bank | | | |
| Behållning räntekonto i Riksgäldskontoret | NOT 13 | 14 814 | 26 511 |
| SUMMA TILLGÅNGAR | | 58 574 | 79 885 |

2008-12-31 2007-12-31

Kapital och skulder

| | | | |
|---|--------|---------------|---------------|
| Myndighetskapital | | | |
| Balanserad kapitalförändring | | -7 824 | -4 774 |
| Kapitalförändring enligt resultaträkningen | | -1 306 | -3 050 |
| Summa myndighetskapital | | -9 130 | -7 824 |
| Avsättningar | | | |
| Avsättningar för pensioner och liknande förpliktelser | NOT 14 | 2 042 | 1 638 |
| Skulder m.m. | | | |
| Lån i Riksgäldskontoret | NOT 15 | 25 290 | 33 907 |
| Skulder till andra myndigheter | | 4 655 | 6 617 |
| Leverantörsskulder | | 17 368 | 23 482 |
| Övriga skulder | NOT 16 | 3 354 | 4 101 |
| Förskott från uppdragsgivare och kunder | | 165 | 113 |
| Summa skulder m.m. | | 50 832 | 68 220 |
| Periodavgränsningsposter | | | |
| Upplupna kostnader | NOT 17 | 11 408 | 11 868 |
| Oförbrukade bidrag | NOT 18 | 3 422 | 2 483 |
| Övriga förutbetalda intäkter | NOT 19 | - | 3 500 |
| Summa periodavgränsningsposter | | 14 830 | 17 851 |
| SUMMA KAPITAL OCH SKULDER | | 58 574 | 79 885 |

REDOVISNING MOT ANSLAG OCH INKOMSTTITEL

Redovisning mot anslag

| Anslag | Ingående överföringsbelopp | Årets tilldelning enligt regleringsbrev | Totalt disponibelt belopp | Utgifter | Utgående överföringsbelopp |
|-------------------------|----------------------------|---|---------------------------|----------|----------------------------|
| 2:1. Finansinspektionen | -3 437 | 213 432 | 209 995 | -213 258 | -3 263 |

Redovisning mot inkomsttitel

| | Beräknat belopp enligt regleringsbrev | Redovisat |
|---|---------------------------------------|-----------|
| 2548 Avgifter för Finansinspektionen verksamhet | 208 000 | 214 970 |
| 2711 Restavgifter och dröjsmålsavgifter | 3 000 | 6 824 |
| 2712 Bötesmedel | 1 000 | 81 400 |

På inkomsttitel 2548 redovisas de medel som FI tar in i årliga avgifter. Dessa avgifter betalas in till statsbudgeten och avser att täcka det anslag FI får.

På inkomsttitel 2711 redovisas debiterade, i laga kraftvunna, beslut om dröjsmålsavgifter enligt lagen (1991:980) om anmälnings-skyldighet. Här redovisas även beslut om förseningsavgift för företag under tillsyn som rapporterar för sent till oss i förhållande till de tidsfrister som gäller.

På inkomsttitel 2712 redovisas debiterade, i laga kraftvunna, beslut om böter. I allt högre grad så har FI möjlighet att utdöma ekonomiska sanktioner enligt gällande lagstiftning.

TILLÄGGSUPPLYSNINGAR

TILLÄGGSUPPLYSNINGAR OCH NOTER

Kommentarer till noter

Belopp i tkr där annat ej anges. Då alla belopp är avrundade kan avrundningsdifferenser finnas.

Redovisnings- och värderingsprinciper

Årsredovisningen är upprättad i enlighet med tillämpliga förordningar. FI följer god redovisningssed enligt förordningar och ESV:s föreskrifter.

Upplysningar för jämförelseändamål

I förhållande till årsredovisningen 2007 har FI ändrat i jämförelsesiffrorna för år 2007. Då redovisades vissa lokalrelaterade tjänster under posten Övriga driftskostnader. År 2008 redovisas dessa kostnader under posten Kostnader för lokaler. Justeringen görs i enlighet med Ekonomistyrningsverkets rekommendationer.

Värdering av fordringar

Fordringar har upptagits till det belopp som efter individuell prövning beräknas bli betalt.

Värdering av anläggningstillgångar

Tillgångar avsedda för stadigvarande bruk med ett anskaffningsvärde på minst 10 tkr och en beräknad ekonomisk livslängd på tre år eller längre definieras som anläggningstillgång. Nedanstående avskrivningstider tillämpas.

Immateriella tillgångar

FI har prövat om myndigheten haft utgifter för utveckling, som är av väsentligt värde för myndighetens verksamhet, och som i så fall ska tas upp som immateriell anläggningstillgång. FI har konstaterat att det finns sådana. FI har också beslutat avskrivningstid för respektive system samt att avskrivning på systemen påbörjas först vid produktionssättning. Av nedanstående immateriella tillgångar är alla utom Transaktionsrapporteringsystem färdigutvecklade och i samtliga fall är systemen driftsatta vilket i sin tur varit kriteriet för att avskrivning ska påbörjas.

Avskrivningstider på anläggningstillgångar

| MATERIELLA | AVSKRIVNINGSTID |
|--|-----------------|
| ANLÄGGNINGSTILLGÅNGAR | |
| Datorer, persondatorer | 3 år |
| Kontorsmaskiner | 4 år |
| Förbättringsutgifter på annans fastighet | 6 år |
| Inventarier | 7 år |
| IMMATERIELLA TILLGÅNGAR | AVSKRIVNINGSTID |
| Nytt intranät | 3 år |
| Transaktionsrapporteringsystem | 5 år |
| Nytt diariesystem | 5 år |
| Central lagringsmekanism/flaggningsystem | 5 år |

Nedskrivningar under året

Under året har FI gjort en väsentlig nedskrivning av anläggningstillgång. För vidare information se not 7.

Periodavgränsningsposter

Som periodavgränsningspost bokförs belopp över 10 tkr.

Brytdag

Löpande redovisning och anslagsavräkning har gjorts för räkenskapsåret fram till 2009-01-12.

Not 1. Intäkter av avgifter och andra ersättningar

| | 2008 | 2007 |
|---|--------|--------|
| <i>Avgiftsförordningen (1992:191)</i> | | |
| Avgiftsintäkter enligt 4 § bl.a. kanslifunktion | 3 508 | 1 584 |
| Avgiftsintäkter enligt 15 § bl.a. kopierade handlingar | 20 | 35 |
| <i>Förordning (2001:911) om avgifter för prövning av ärenden hos Finansinspektionen</i> | | |
| Ansökningsavgifter | 34 584 | 38 214 |
| Fakturerade kungörelser | 62 | 28 |
| <i>Övrigt</i> | | |
| Försäljning av anläggningstillgångar/inventarier | 26 | 36 |
| Summa | 38 200 | 39 897 |

Not 2. Intäkter av bidrag

| | 2008 | 2007 |
|--|-------|--------|
| Arbetsmarknadsstöd, Kammarkollegiet | – | 540 |
| Stärka samhällets krisberedskap, Krisberedskapsmyndigheten | 4 307 | 9 976 |
| Extern finansiering av transaktionsrapporteringsystem | 532 | 44 |
| Summa | 4 839 | 10 560 |

Not 3. Finansiella intäkter

| | 2008 | 2007 |
|--|------|------|
| Ränteintäkter på räntekontot i Riksgäldskontoret | 466 | 899 |
| Övriga finansiella intäkter | 10 | 34 |
| Summa | 476 | 933 |

Not 4. Kostnader för personal

| | 2008 | 2007 |
|---|---------|---------|
| Totala kostnader för personal | 169 086 | 162 243 |
| Varav lönekostnader exklusive sociala kostnader | 105 171 | 102 117 |

Not 5. Finansiella kostnader

| | 2008 | 2007 |
|---|-------|-------|
| Räntekostnader på lån till anläggningstillgångar, Riksgäldskontoret | 1 333 | 1 041 |
| Övriga finansiella kostnader | 262 | 30 |
| Summa | 1 595 | 1 071 |

Not 6. Uppbördsverksamhet

Specifikation av intäkter som FI inte disponerar

| | 2008 | 2007 |
|---|----------|----------|
| Särskild avgift enligt lagen om anmälningsskyldighet | 6 623 | 7 188 |
| Särskild avgift enligt föreskrift vid försenad inrapportering | 190 | 935 |
| Befarade förluster, särskilda avgifter | -571 | |
| Konstaterade förluster, särskilda avgifter | -4 | -586 |
| Ränteintäkter, särskilda avgifter | 15 | 4 |
| Fakturerade årliga avgifter | 215 153 | 193 780 |
| Upplupna årliga avgifter | -161 | -101 |
| Befarade förluster, årliga avgifter | -46 | 1 044 |
| Konstaterade förluster, årliga avgifter | -184 | -426 |
| Ränteintäkter, årliga avgifter | 1 | 1 |
| Bötesmedel/straffavgift i samband med sanktion | 81 400 | 1 265 |
| Summa intäkter av avgifter m.m. | 302 416 | 203 104 |
| Avräknat mot inkomsttitel 2548 Avgifter till Finansinspektionen | -214 970 | -193 355 |
| Avräknat mot inkomsttitel 2711 Restavgifter och dröjsmålsavgifter | -6 824 | -7 541 |
| Avräknat mot inkomsttitel 2712 Bötesmedel | -81 400 | -1 265 |
| Summa avräknat mot inkomsttitel | -303 194 | -202 161 |
| Saldo | -778 | 943 |

Saldot under Verksamhet med icke disponibla intäkter förklaras främst av reserveringar för befarade kundförluster.

Not 8. Immateriella tillgångar

| | Anskaffnings- värde 2008-01-01 | Årets till- kommande anläggningar | Årets avgående anläggningar | Anskaffnings- värde 2008-12-31 | Årets avskriv- ningar | Årets nedskriv- ningar | Ackumu- lerade av- skrivningar | Bokfört värde |
|---------------------------------------|--------------------------------------|---|-----------------------------------|--------------------------------------|-----------------------------|------------------------------|--------------------------------------|------------------|
| Central lagringssystem för flaggning | 2 129 | - | - | 2 129 | 426 | | 596 | 1 533 |
| Diariesystem | 6 884 | - | - | 6 884 | 1 377 | | 2 492 | 4 392 |
| Intranät | 1 894 | - | - | 1 894 | 631 | | 1 046 | 848 |
| Självutvärderingssystem | 2 287 | - | - | 2 287 | 699 | 1 461 | 2 287 | 0 |
| Transaktionsrapporteringssystem (TRS) | 12 709 | 2 906 | - | 15 615 | 2 943 | | 3 327 | 12 288 |
| Summa | 25 903 | 2 906 | - | 28 809 | 6 076 | 1 461 | 9 748 | 19 061 |

Nedskrivningar under året

Under året har FI gjort en väsentlig nedskrivning. Det tidigare aktiverade självutvärderingssystemet har skrivits ner till bokfört värde är lika med 0. Motivet till nedskrivningen är att FI inte längre bedömer att tillgången uppfyller kriterierna för att betraktas som en tillgång. Systemet har använts på ett utvalt antal företag sedan driftsstart. En utvärdering av funktion, metod och system har nu skett. Utvärderingen har lett fram till att systemet i sin nuvarande form inte används i tillsynsverksamheten så som avsett.

Not 9. Materiella tillgångar

| | Anskaffnings- värde 2008-01-01 | Årets till- kommande anläggningar | Årets avgående anläggningar | Anskaffnings- värde 2008-12-31 | Årets avskriv- ningar | Ackumu- lerade av- skrivningar | Bokfört värde |
|--|--------------------------------------|---|-----------------------------------|--------------------------------------|-----------------------------|--------------------------------------|------------------|
| Datorer | 17 697 | 1 597 | -3 621 | 15 673 | 2 719 | 12 472 | 3 201 |
| Hem-PC | 2 572 | 0 | -1 205 | 1 367 | 506 | 1 143 | 224 |
| Möbler och inredning | 14 235 | 56 | -42 | 14 249 | 2 030 | 12 262 | 1 987 |
| Kopiatorer, kontorsmaskiner | 2 216 | 228 | -120 | 2 324 | 211 | 1 861 | 463 |
| Förbättringsutgifter på annans fastighet | 5 906 | 345 | - | 6 251 | 362 | 4 497 | 1 754 |
| Summa | 42 626 | 2 226 | -4 988 | 39 864 | 5 828 | 32 235 | 7 629 |

Not 7. Årets kapitalförändring

| | 2008 | 2007 |
|--|---------|--------|
| Årets förändring av semester- och löneskulder | 783 | -1 743 |
| Amorteringar | 13 357 | 9 148 |
| Avskrivningar | -13 365 | -9 090 |
| Bidragsfinansierade investeringar | 41 | 224 |
| Förändringar pensionsavsättningar | -404 | 765 |
| Periodiseringar anslagsfinansierad verksamhet | -801 | 1 294 |
| Periodiseringar uppbördsverksamhet | -778 | 943 |
| Resultat avgiftsfinansierad verksamhet | -599 | -4 855 |
| Periodisering KBM-finansierad verksamhet | -97 | 264 |
| Upplupna intäkter länder som deltar i TRS-samarbetet | 557 | - |
| Summa | -1 306 | -3 050 |

Not 10. Övriga fordringar

| | 2008-12-31 | 2007-12-31 |
|--------------------|------------|------------|
| Uppbördsfordringar | 5 244 | 21 027 |
| Övriga fordringar | 2 | – |
| Summa | 5 246 | 21 027 |

Not 11. Förutbetalda kostnader

| | 2008-12-31 | 2007-12-31 |
|-------------------------------|------------|------------|
| Förutbetalda hyreskostnader | 5 706 | 4 216 |
| Övriga förutbetalda kostnader | 3 919 | 4 387 |
| Summa | 9 625 | 8 603 |

Not 12. Avräkning med statsverket

| | 2008-12-31 | 2007-12-31 |
|---|---------------|----------------|
| <i>Uppbörd</i> | | |
| Ingående balans | –21 549 | –9 591 |
| Redovisat mot inkomsttitel | –303 194 | –202 161 |
| Uppbördsmedel som betalats till icke räntebärande flöde | 318 361 | 190 203 |
| <i>Skulder avseende uppbörd</i> | <i>–6 382</i> | <i>–21 549</i> |
| <i>Anslag i räntebärande flöde</i> | | |
| Ingående balans | 3 437 | –10 800 |
| Redovisat mot anslag | 213 258 | 202 180 |
| Anslagsmedel som tillförts räntekonto | –213 432 | –187 943 |
| <i>Fordringar avseende anslag i räntebärande flöde</i> | <i>3 263</i> | <i>3 437</i> |
| <i>Övriga fordringar/skulder på statens centralkonto i Riksbanken</i> | | |
| Ingående balans | 1 031 | 1 745 |
| Inbetalningar i icke räntebärande flöde | 326 488 | 204 542 |
| Utbetalningar i icke räntebärande flöde | –9 425 | –14 190 |
| Betalningar hänförliga till inkomsttitlar | –318 361 | –190 203 |
| Saldo | –267 | 1 894 |
| Belopp under utredning | – | –863 |
| <i>Övriga skulder på statens centralkonto i Riksbanken</i> | <i>–267</i> | <i>1 031</i> |

Not 13. Behållning räntekonto i Riksgäldskontoret

| | 2008-12-31 | 2007-12-31 |
|---|------------|------------|
| Behållning räntekonto i Riksgäldskontoret | 14 814 | 26 511 |
| Beviljad kreditram | 25 000 | 25 000 |

Not 14. Avsättningar

| | 2008-12-31 | 2007-12-31 |
|---------------------------|------------|------------|
| Ingående avsättning | 1 638 | 2 403 |
| Årets pensionskostnad | 1 484 | 87 |
| Årets pensionsutbetalning | –1 080 | –852 |
| Utgående avsättning | 2 042 | 1 638 |

Ovanstående avser beviljade delpensioner. FI har fyra stycken beviljade delpensioner som är under utbetalning.

Not 15. Lån i Riksgäldskontoret

| | 2008-12-31 | 2007-12-31 |
|-------------------------|---------------|---------------|
| Ingående skuld | 33 907 | 23 915 |
| Lån upptagna under året | 4 740 | 19 140 |
| Årets amorteringar | –13 357 | –9 148 |
| Utgående skuld | 25 290 | 33 907 |
| <i>Beviljad låneram</i> | <i>45 000</i> | <i>45 000</i> |

Not 16. Övriga skulder

| | 2008-12-31 | 2007-12-31 |
|--------------------------|------------|------------|
| Personalens källskatt | 2 867 | 3 634 |
| Utredningskonton | 460 | 425 |
| Skuld till egen personal | 27 | 42 |
| Summa | 3 354 | 4 101 |

Not 17. Upplupna kostnader

| | 2008-12-31 | 2007-12-31 |
|---|------------|------------|
| Upplupen lön och sociala avgifter | –4 | –41 |
| Semesterlöneskuld inkl sociala avgifter | 10 593 | 11 414 |
| Övriga upplupna kostnader | 819 | 495 |
| Summa | 11 408 | 11 868 |

Not 18. Oförbrukade bidrag

| | 2008-12-31 | 2007-12-31 |
|--|------------|------------|
| Bidrag från annan statlig myndighet | 1 061 | 15 |
| Bidrag från internationella organisationer | 2 361 | 2 468 |
| Summa | 3 422 | 2 483 |

Bidrag från annan statlig myndighet avser rekviderade men ännu inte förbrukade medel, 94 tkr, från Krisberedskapsmyndigheten (KBM), numera Myndigheten för samhällsskydd och beredskap (MSB), dels oförbrukade bidrag som svarar mot framtida avskrivningar, 967 tkr, från samma myndigheter.

Bidrag från internationella organisationer avser inbetalningar från Danmark, Finland, Norge, Island och Litauen som avser deras medverkan i utvecklingen av transaktionsrapporteringsystem (TRS). Medlen är mottagna utanför statsbudgeten och används i samband med att FI amorterar på de lån som tagits för investeringen i systemet. Saldot avser vad som återstår att ta i anspråk.

Not 19. Övriga förutbetalda intäkter

| | 2008-12-31 | 2007-12-31 |
|------------------------------|------------|------------|
| Övriga förutbetalda intäkter | – | 3 500 |

FI har tidigare, se jämförelsetal, periodiserat förutbetalda ansökningsavgifter. Per 2008-12-31 görs ingen sådan periodisering då inga inbetalningar av väsentlig betydelse och med stor påverkan på resultatet finns.

RESULTATREDOVISNING AV TJÄNSTEXPORT I ENLIGHET MED 8 § TJÄNSTEXPORTFÖRORDNING (1992:192)

FI utvecklar ett transaktionsrapporteringsystem (TRS) tillsammans med fem andra länders tillsynsmyndigheter. Systemet används till att samla in, bearbeta och leverera information om värdepapperstransaktioner som sker på marknaden.

Investeringar och avskrivningar

| | Anskaffnings- värde 2008-01-01 | Årets till- kommande anläggningar | Årets avgående anläggningar | Anskaffnings- värde 2008-12-31 | Årets avskriv- ningar | Årets nedskriv- ningar | Ackumu- lerade av- skrivningar | Bokfört värde |
|-----|--------------------------------------|---|-----------------------------------|--------------------------------------|-----------------------------|------------------------------|--------------------------------------|------------------|
| TRS | 12 709 | 2 906 | – | 15 615 | 2 943 | – | 3 327 | 12 288 |

De samarbetande parterna har kommit överens om dela på kostnaderna för utveckling av systemet och för kostnaderna för drift- och underhåll enligt nedan.

| | |
|--|------------|
| Finansinspektionen (Sverige): | 30 procent |
| Finanstilsynet (Danmark): | 20 procent |
| Finanssivalvonta (Finland): | 20 procent |
| Kredittilsynet (Norge): | 20 procent |
| Fjármálaeftirlitið (Island): | 5 procent |
| LR Vertybinių popierių komisija (Litauen): | 5 procent |

Intäkter och kostnader för utveckling

| | 2008 | 2007 |
|------------------|------|------|
| Intäkter | 532 | 45 |
| Kostnader | 760 | 64 |
| Kostnadstäckning | 70 % | 70 % |

Intäkter och kostnader för support och underhåll

| | 2008 | 2007 |
|------------------|-------|------|
| Intäkter | 1 996 | – |
| Kostnader | 2 851 | – |
| Kostnadstäckning | 70 % | – |

Vi intygar att årsredovisningen ger en rättvisande bild av verksamhetens resultat samt av kostnader, intäkter och myndighetens ekonomiska ställning.

Vi bedömer vidare att den interna styrningen och kontrollen vid myndigheten är betryggande.

Stockholm den 17 februari 2009

Bengt Westerberg
Styrelseordförande

Kathrin Flossing
Vice styrelseordförande

Martin Andersson
Generaldirektör, styrelseledamot

Anna-Karin Celsing
Styrelseledamot

Birgitta Johansson-Hedberg
Styrelseledamot

Lennart Nilsson
Styrelseledamot

Lars Nyberg
Styrelseledamot

Gustaf Sjöberg
Styrelseledamot



Finansinspektionen
Box 7821, 103 97 Stockholm
Besöksadress Brunnsgatan 3
Telefon 08-787 80 00
Fax 08-24 13 35
finansinspektionen@fi.se

www.fi.se