

Föreskrifter och allmänna råd om tjänstepensionsverksamhet

Informationsmöte den 13 juni 2019

Agenda

- Tidsplan
 - Sidospår grupp- och distributionsregler
 - Begreppet tjänstepensionsförsäkring
 - Försäkringstekniska avsättningar
 - Kapitalkrav – tilläggförsäkring
 - Kapitalkrav – infrastruktur
 - Ringa andel övrig försäkringsverksamhet
 - Rapportering
 - Information
 - Företagsstyrning
 - Redovisning
-

Tidsplan

■ Huvudspåret:

- Remissperiod den 5 juli – 13 september 2019
- Ikraftträdande den 1 december 2019

Sidospår

- Grupp- och distributionsregler
- Referensgruppsmöte efter sommaren
- Remiss hösten 2019
- Ikraftträdande våren 2020

Tjänstepensionsförsäkring

■ Tjänstepensionsförsäkring enligt 1 kap. 4 § lagförslaget

- Livförsäkring enligt 2 kap. 11 §
- Yrkesutövning
- Ålder

- Tillägg till sådana försäkring

■ Livförsäkring enligt 2 kap. 11 § I b – tilläggförsäkring

- Kopplat till person

”Tilläggförsäkring är en försäkring där försäkringsfallets inträffande är beroende av en eller flera personers liv, hälsa, ålder, graviditet, arbetsförmåga, arbetslöshet eller annan liknande omständighet.”

■ Lagrådsremissen: yttersta gräns – livförsäkring enligt 2 kap. 11 §

Försäkringstekniska avsättningar 1/2

Ingen solvensbalansräkning!

Det finns dock en koppling mellan FTA och kapitalbasen

7 kap. 7 § Skillnad i värderingen av försäkringstekniska avsättningar

7 § Om det belopp som de försäkringstekniska avsättningarna uppgår till enligt 5 kap. 2 § är högre än det belopp som de försäkringstekniska avsättningarna uppgår till enligt de regler för extern redovisning som tjänstepensionsföretaget tillämpar, ska skillnaden mellan beloppen räknas av från kapitalbasen.

Om $FTA_{5:2} > FTA_{\text{ÅRFL}}$ så beräknas ny kapitalbas $Kb^* = Kb - (FTA_{5:2} - FTA_{\text{ÅRFL}})$

Försäkringstekniska avsättningar 2/2

Långsiktiga terminsräntan (UFR, ultimate forward rate)

UFR – fastställd av Eiopa

Fr o m 2019-01-01: **3,90 %** (fastställd: 2018-03-28)

Fr o m 2020-01-01: **3,75 %** (fastställd: 2019-05-21) - utan begränsning: 3,55 %

Kapitalkrav - Tilläggsförsäkring 1/3

■ 8 kap. 4 § Lagrådsremissen (sidan 31):

Kapitalkravet för försäkringsrisk

4 § Kapitalkravet för försäkringsrisk ska beräknas genom en justerad sammanläggning av kapitalkraven för **åtminstone**

1. långlevnads- och dödlighetsrisk,
2. sjuklighetsrisk,
3. annullationsrisk, och
4. kostnadsrisk.

Kapitalkrav - Tilläggsförsäkring 2/3

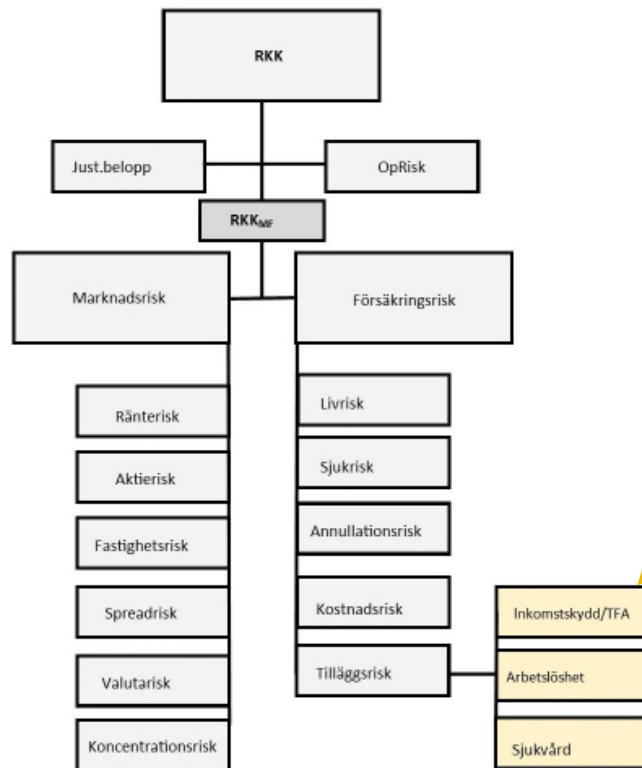
Författningskommentarer

sid 708: - 8 kap. Kapitalkrav

Det finns ett bemyndigande ... att meddela föreskrifter om bl.a. beräkningen av försäkringsrisk i det riskkänsliga kapitalkravet. Eftersom uppräkningslistan i denna paragraf inte är uttömmande finns det utrymme att meddela föreskrifter om **kapitalkrav för väsentliga risker inom tilläggsförsäkringar** som inte omfattas av någon av de angivna undergrupperna.

Sid 196 i lagrådsremissen: I motsats till det som anges i promemorian torde det vara möjligt att meddela **exempelvis arbetslöshetsförsäkring** inom ramen för en tjänstepensionsverksamhet, så länge denna utgör ett tillägg till en livförsäkring.

Kapitalkrav - Tilläggsförsäkring 3/3



Följande tre riskkategorier ingår i tilläggsriskmodulen:

- Ersättningar och kostnader för arbetsskador (**inkomstskydd**): Metoden att beräkna kapitalkravet baseras på artiklarna 116-117 och Bilaga XIV i S2-förordningen.
- Ekonomisk förlust (**arbetslöshet**): Metoden att beräkna kapitalkravet baseras på artiklarna 116-117 och Bilaga II i S2-förordningen.
- Sjukvårdskostnad (**sjukvård**): Metoden att beräkna kapitalkravet baseras på artikel 99 i S2-förordningen.

Aggregering med korrelationsmatris!

Kapitalkrav - marknadsrisk

■ Genomlysning av undergrupper

När genomlysningmetoden inte kan tillämpas på företag med kollektiva investeringar eller investeringar i fonder så får man beräkna det riskkänsliga kapitalkravet på grundval av den ***eftersträvade underliggande tillgångsallokeringen*** i sådana företag.

■ Infrastrukturinvesteringar

- Inga större förändringar jämfört med referensgruppsmötet i höstas
- S2-förordningen med vissa justeringar och förenklingar
- Egen klassificering innebär att tillstånd inte krävs
- Typ C-tillgångar → Fastighetsprisrisk
- Räntebärande tillgångar → Riskvikt om 70 %

Ringa andel övrig försäkringsverksamhet

- Mindre än fem (5) procent av företagets totala FTA och EK
- Förebild: ringa övrig livförsäkringsverksamhet (S2)

Rapportering

- Egen föreskrift
- Tilläggsförsäkring
- Övriga försäkringar (Ringa övrig försäkringsverksamhet)
- Lagt till tabell om värdering av FTA på de olika verksamheterna
- Kvalitativ regelbunden tillsynsrapport (S2 = RSR)
- EIOPA och ECB - försökt ytterligare förtydliga de olika posterna i anvisningarna

Information

- Ändringar lagrådsremissen
- Pensionsbesked
- Tilläggförsäkringar
- Ringa övrig försäkringsverksamhet
- Utländska tjänstepensionsinstitut

Företagsstyrning 1/2

- Uppdateringar sedan referensgruppsmötet okt 2018
- Proportionalitet på föreskriftsnivå
 - Kriterier
 - Principer vid utformning
 - Områden som omfattas

Företagsstyrning 2/2

- Mindre detaljerade bestämmelser föreslås inom följande områden
 - Styrdokumentens innehåll
 - De centrala funktionernas uppgifter
 - Systemet för riskhantering
 - Egen risk- och solvensbedömning
 - Uppdragsavtal

Redovisning 1/4

- Ny föreskrift – ingen ändringsföreskrift
- Omfattar både försäkringsföretag och tjänstepensionsföretag
- Försäkringsföretag = försäkringsaktiebolag, ömsesidiga försäkringsbolag och försäkringsföreningar (dvs. definitionen behålls)
- Tjänstepensionsföretag = tjänstepensionsaktiebolag, ömsesidiga tjänstepensionsbolag och tjänstepensionsföreningar (ny definition)
- Den gamla definitionen av tjänstepensionsförsäkring utgår
- Ny definition av tjänstepensionsförsäkring och tjänstepensionsverksamhet med hänvisning till lagen (2019:000) om tjänstepensionsföretag

Redovisning 2/4

- Bestämmelserna om övertagna försäkringsbestånd gäller även för tjänstepensionsföretag (redovisning i balansräkningen)
- Balansräkningen
 - Bestämmelser för tjänstepensionsföretag kopplade till associationsrättsliga bestämmelser – uppställningsformen och posternas innehåll
- Resultaträkningen
 - Tekniska redovisningen för livförsäkringsrörelse
 - Ny post – förändring i avsättningen för ej intjänade premier och kvardröjande risker – ”skadeförsäkringsliknande poster”

Redovisning 3/4

■ Förvaltningsberättelsen

- Solvensrelaterade nyckeltal för tjänstepensionsföretag
- Nyckeltalen ska inte räknas om vid omvandling – gäller både försäkringsföretag och tjänstepensionsföretag

■ Resultatanalys

- Ny del för tjänstepensionsföretagen – tjänstepensionsverksamhet
- Anpassade grenar för tjänstepensionsverksamheten
- Livförsäkringsrörelsens resultatgrenar omarbetas – indelningen i tjänstepension och övrig liv tas bort och ersätts med upplysningar

■ Principer och processer för ersättningar och förmåner till ledningen – gäller även för tjänstepensionsföretag

Redovisning 4/4

■ Värderingsprinciper FTA

- Både livförsäkrings- och skadeförsäkringsbestämmelser för tjänstepensionsföretag
- Aktsamma antagande (bör) - tjänstepensionsföretag
- Aktsamma antaganden (får) – försäkringsföretag (livförsäkring)

■ Redovisningsbestämmelser – omvandling

- Föreskrifter (permanent)
- Inga särskilda övergångsbestämmelser
- Resultaträkningen
- Balansräkningen
- Ringa andel övrigt försäkringsverksamhet
- Överkursfond

**Tack för er
uppmärksamhet!**

